



П Р И К А З

МИНИСТРА УГОЛЬНОЙ ПРОМЫШЛЕННОСТИ СССР

02.75

Москва

№ 117

О некоторых изменениях структуры управления и штатов шахт, разрезов и об усилении производственно-технических служб объединений

В целях улучшения управления шахтами, разрезами, усилению руководства и контроля за их производственно-технической деятельностью, а также повышения ответственности производственных объединений за выполнение планов и дополнительных заданий по добыче угля (сланца)

П Р И К А З Ы В А Д:

1. Внести в Типовые структуры управления и штаты инженерно-технических работников и служащих производственного объединения по добыче угля (сланца), утвержденные приказом Министра от 24.02.75 . № 80, следующие изменения и дополнения:

1.1. По шахте, разрезу - согласно приложению 1, учитывающие предложения, внесенные при обсуждении Типового положения о шахте (разрезе).

1.2. По Погрузочно-транспортному управлению и Узлу производственно-технологической связи согласно приложению 2.

1.3. По специальному аппарату управления объединения согласно приложению 3, предусмотрев при этом введение в Дирекцию по производству заместителей директора по горным работам и главных горняков по группам шахт, отдела по внутришахтному транспорту и технологическому комплексу поверхности шахт, сектора по организации труда, производства и соцсоревнования, а также создание в Технической дирекции служб по видам работ во главе с главными специалистами.

2. Утвердить Типовые структуру и штаты инженерно-технических работников и служащих Управления (отдела) капитального строительства специального аппарата управления производственного объединения по добыче угля (сланца) при децентрализованном управлении капитальным строительством согласно приложению 4.

3. Предоставить генеральному директору производственного объединения по добыче угля (сланца) право решения вопроса о введении бухгалтерии в структуру управления шахт и разрезов с учетом объемов работ и их территориальной отдаленности от объединения, с последующим сообщением об этом Минуглепрому СССР.

4. Установить, что:

4.1. Введение на шахтах и разрезах новых структурных подразделений и должностей, предусмотренных настоящим приказом (кроме бухгалтерии и отдела капитального строительства), производится в пределах планового фонда заработной платы и нормативной численности руководящих, инженерно-технических работников и служащих шахт и разрезов, определяемой в соответствии с нормативами, утвержденными Минуглепромом СССР.

4.2. Введение в структуру управления шахты, разреза отдела капитального строительства и бухгалтерии производится в пределах планового фонда заработной платы и установленных объединением шахтам, разрезам ассигнований на содержание аппарата управления с одновременным уменьшением на соответствующую сумму этих ассигнований и штатной численности работников специального аппарата управления объединения и учетно-контрольных групп.

4.3. Введение в штаты специального аппарата управления новых должностей, предусмотренных настоящим приказом, производится в пределах планового фонда заработной платы, ассигнований на содержание аппарата управления, установленной численности работников специального аппарата управления и без увеличения сложившегося на 01.01.79. количества должностей руководящих работников и главных специалистов.

5. В частичное изменение приложения 4 к приказу Министра от 03.07.75 № 278 установить Дирекции по производству специального аппарата управления объединения дополнительные задачи:

техническое руководство, проведения единой технической политики, внедрение прогрессивной технологии и новой техники, создание безопасных и здоровых условий труда на подземном транспорте и технологическом комплексе поверхности шахт, исключив их из задач Технической дирекции.

6. Начальнику Управления нормирования труда и заработной платы т. Подгурскому в месячный срок внести предложения по установлению должностных окладов по вновь введенным в соответствии с настоящим приказом должностям руководящих и инженерно-технических работников.

7. Генеральным директорам производственных объединений по добыче угля (сланца), директорам шахт, разрезов внести соответствующие изменения в структуры управления и штаты, уточнить распределение прав, обязанностей и ответственности между структурными подразделениями аппарата управления, а также должностные инструкции руководящих, инженерно-технических работников и служащих, вытекающие из настоящего приказа.

Контроль за выполнением настоящего приказа возложить на начальника Управления вычислительной техники и организационных структур т. Климова, начальника Технологического управления по подземному способу добычи т. Сребного, начальника Технологического управления по открытому способу добычи т. Журавлева.


Б. Ф. Братченко

Приложение I
к приказу Министра угольной
промышленности СССР
от 23.02.79 № II7

**Изменения и дополнения
к типовым структуре управления и штатам инженерно-техни-
ческих работников и служащих шахты, разреза.**

**Шахта (производственная единица)
с плановой добычей угля (сланца) более 1000 тонн в сутки**

№	Наименование структурных подразделений и должностей инженерно-технических работников и служащих	Предельная численность работников по соответствующей должности, чел.	Примечание
1	2	3	4
1.	<u>Руководство и аппарат ДПД в руководстве</u>	0-1	Может вводиться при плановой численности трудящихся на шахте 3000 и более человек
1.1.	Старший присконсульт	0-1	Может вводиться при плановой численности трудящихся на шахте 3000 и более человек
2.	<u>Производственная служба</u>		
2.1.	Старший инженер по организации соцсоревнования	0-1	Может вводиться при плановой численности трудящихся на шахте 3000 и более человек
3.	<u>Техническая служба</u>		
3.1.	Старший инженер по охране природы		
3.2.	Инженер по охране природы		
4.	<u>Планово-экономический отдел</u>		
4.1.	Начальник отдела	0-1	
4.2.	Старший инженер		
4.3.	Инженер		

1	2	3	4
4.4. Старший экономист			
4.5. Экономист			
4.6. Старший экономист информационного пункта	0-I		Может вводиться, если на шахте нет отдела АСУП
4.7. Экономист информационного пункта			--
5. <u>Отдел организации труда и заработной платы</u>			
5.1. Начальник отдела	0-I		
5.2. Старший инженер			
5.3. Участковый горный нормировщик			
5.4. Инженер			
5.5. Нормировщик			
6. <u>Отдел капитального строительства</u>			<p>Может создаваться:</p> <p>1. При частичной децентрализации управления капитальным строительством в порядке, установленном приказом Министра от 20.02.78 № 99.</p> <p>2. В случае децентрализации управления капитальным строительством по разрешению генерального директора объединения при годовом объеме строительно-монтажных работ, выполненных подрядным и хозяйственным способами, не менее 1,5 млн.руб., а на шахтах Минуглепрома Украинской ССР - не менее 0,8 млн.руб. При меньших объемах строительно-монтажных работ может создаваться группа капитального строительства при технической службе.</p>

I	!	2	!	3	!	4
6.1.		Заместитель директора шахты по капитальному строительству-начальник отдела капитального строительства		0-1		
6.2.		Старший инженер				
6.3.		Инженер				
6.4.		Экономист				
7.		<u>Отдел материально-технического снабжения</u>				
7.1.		Начальник отдела		0-1		
7.2.		Старший инженер		0-1		
7.3.		Инженер				
7.4.		Экспедитор				
7.5.		Заведующий складом				Может вводиться, если складское хозяйство не централизовано в объединении из расчета 1 чел. на шахте и по 1 на шахте (разрезе)-технической единице
8.		<u>Бухгалтерия</u>				
8.1.		Главный бухгалтер		1		
8.2.		Заместитель главного бухгалтера		0-1		Может вводиться при численности бухгалтерии более 7 чел.
8.3.		Старший бухгалтер				
8.4.		Бухгалтер				
8.5.		Старший экономист				
8.6.		Экономист				
8.7.		Начальник расчетного сектора		0-1		
8.8.		Счетовод				
8.9.		Старший кассир				
8.10.		Кассир				
9.		<u>Отдел автоматизированных систем управления производством</u>				
9.1.		Начальник сектора				

1	2	3	4
10. Хозрасчетный участок производителя работ			
10.1. Производитель работ	0-I	Может вводиться при плановом годовом объеме строительно-монтажных работ не менее 0,5 млн.руб. и подчинении ему не менее 2 мастеров	
10.2. Участковый механик	0-I	Может вводиться при наличии на участке более 10 ремонтно-строительных машин в работе	
10.3. Мастер		Может вводиться из расчета не более одного мастера на 40 рабочих	

- Примечания:**
1. Создание структурных подразделений осуществляется в соответствии с общими указаниями и требованиями, предусмотренными приказом Министра от 24.02.75 № 80 (§ 1 приложения 1).
 2. Отдел организации труда и заработной платы и планово-экономический отдел могут создаваться на шахтах, где в соответствии с приказом Министра от 24.02.75 № 80 при плановой численности трудящихся более 2500 человек и количестве работников экономической службы не менее 12 чел. могут вводиться 2 должности заместителя главного экономиста. При меньшей численности трудящихся и экономической службы штаты экономической службы устанавливаются в соответствии с приказом Министра от 24.02.75 № 80. В случае создания отдела организации труда и заработной платы и планово-экономического отдела должности заместителей главного экономиста не вводятся.
 3. Отдел капитального строительства при плановом объеме строительно-монтажных работ, выполняемых подрядным и хозяйственным способами, не менее 1,5 млн.руб. (на шахтах

1	2	3	4
---	---	---	---

Минутлепрома Украинской ССР - не менее 0,8 млн. руб.), а при меньших объемах строительно-монтажных работ - группа капитального строительства при технической службе могут создаваться в тех случаях, когда по разрешению Минутлепрома СССР управление капитальным строительством в объединении децентрализовано и в специальном аппарате управления объединения вместо дирекции по капитальному строительству создается Управление (отдел) капитального строительства.

4. При введении на шахтах отделов капитального строительства в порядке, установленном настоящим приказом, должность заместителя главного инженера по капитальному строительству на этих шахтах упраздняется.
5. При создании отдела материально-технического снабжения в производственной службе шахты не вводятся должности: старший инженер (инженер) по снабжению материалами, старший инженер (инженер) по снабжению оборудованием, экспедитор, заведующим складом. Вместо отдела материально-технического снабжения может создаваться группа во главе со старшим инженером. Группа материально-технического снабжения подчиняется директору шахты.
6. В случае создания хозрасчетного участка производителя работ ремонтно-строительный участок, предусмотренный приказом Министра от 20.02.78 № 99, - не создается.
7. Количество должностей инспектора и делопроизводителя в отделе кадров шахты могут вводиться независимо от численности трудящихся и количества шахт (разрезов) - технических единиц.
8. Типовая структура управления шахтой, утвержденная приказом Министра от 24.02.75 № 80, с учетом последующих изменений и дополнений (по состоянию на 01.01.79) приведена на рис.1.

Разрез - производственная единица

№ пп	Наименование структурных подразделений и должностей	Предельная численность работников по соответствующей должности, чел.	Примечание
1	2	3	4
1. <u>Руководство и аппарат при руководстве</u>			
1.1.	Старший присконсульт	0-1	Может вводиться при плановой годовой добыче 6 млн. тонн и более
2. <u>Производственная служба</u>			
2.1.	Старший инженер по организации соцсоревнования	0-1	Может вводиться при плановой добыче 6 млн. тонн и более
3. <u>Техническая служба</u>			
3.1.	Старший инженер по охране природы		
3.2.	Инженер по охране природы		
4. <u>Планово-экономический отдел</u>			
4.1.	Начальник отдела		
4.2.	Старший инженер		
4.3.	Инженер		
4.4.	Старший экономист		
4.6.	Старший экономист информационного пункта		Может вводиться, если нет отдела АСУП
4.7.	Экономист информационного пункта		

I	2	3	4
5. <u>Отдел организации труда и заработной платы</u>			
5.1. Начальник отдела			
5.2. Старший инженер (инженер)			
5.3. Участковый горный нормировщик			
5.4. Нормировщик			
6. <u>Отдел капитального строительства</u>			<p>Может создаваться:</p> <p>1. При частичной децентрализации капитальным строительством в порядке, установленном приказом Министра от 20.02.78 № 99</p> <p>2. В случае децентрализации управления капитальным строительством по разрешению генерального директора объединения при плановом годовом объеме строительно-монтажных работ, выполняемых подрядным и хозяйственным способами, не менее 1,5 млн. рублей. При меньших объемах строительно-монтажных работ может создаваться группа по капитальному строительству при технической службе.</p>
6.1. Заместитель директора по капитальному строительству (начальник отдела капитального строительства)		0-1	
6.2. Старший инженер			
6.3. Инженер			
6.4. Экономист			
7. <u>Отдел материально-технического снабжения</u>			
7.1. Начальник отдела		0-1	
7.2. Старший инженер		0-1	
7.3. Инженер			
7.4. Экспедитор			

I	!	2	!	3	!	4
7.5.						Заведущий складом Может вводиться, если складское хозяйство не централизовано в объединении из расчета I на разрезе и по I на разрезе - технической единице
8.						<u>Бухгалтерия</u>
8.1.				I		Главный бухгалтер
8.2.				0-I		Заместитель главного бухгалтера Может вводиться при численности бухгалтерии более 7 чел.
8.3.						Старший бухгалтер
8.4.						Бухгалтер
8.5.						Старший экономист
8.6.						Экономист
8.7.				0-I		Начальник расчетного сектора
8.8.						Счетовод
8.9.						Старший кассир
8.10.						Кассир
9.						<u>Отдел автоматизированных систем управления производством</u>
9.1.						Начальник сектора
10.						<u>Участок горных работ</u>
10.1.				I		Заместитель начальника участка
10.2.						Электромеханик Может вводиться при обслуживании экскаваторов: с ковшами емкостью до 4,6 м ³ - I на 5 экскаваторов ; с ковшами емкостью от 4,6 до 8 м ³ - I на 3 экскаватора ; с ковшом емкостью от 8 до 12,5 м ³ и роторных экскаваторов до 2000 т/час - I на 2 экскаватора ; с ковшами емкостью более 12,5 м ³ и роторных экскаваторов более 2000 т/час по I на каждый экскаватор

1	2	3	4
II. Хозрасчетный участок производителя работ			
II.1. Производитель работ	0-I	Может вводиться при плановом годовом объеме строительно-монтажных работ не менее 0,5 млн.руб. и подчинении ему не менее 2 мастеров	
II.2. Участковый механик	0-I	Может вводиться при наличии на участке более 10 ремонтно-строительных машин в работе	
II.3. Мастер		Может вводиться из расчета не более одного мастера на 40 рабочих	

- Примечания:
1. Создание структурных подразделений осуществляется в соответствии с общими указаниями и требованиями, предусмотренными приказом Министра от 24.02.75 № 80 (§ I приложения I).
 2. Отдел организации труда и заработной платы и планово-экономический отдел могут создаваться на разрезах с плановой годовой добычей угля 5,0 и более млн.тонн. При меньшем объеме добычи структура и штаты экономической службы устанавливаются в соответствии с приказом Министра от 24.02.75 № 80. В случае создания отдела организации труда и заработной платы и планово-экономического отдела должности заместителей главного экономиста не вводятся.
 3. Отдел капитального строительства при плановом годовом объеме строительно-монтажных работ, выполняемых подрядным и хозяйственным способами, не менее 1,5 млн.руб., а при меньших объемах строительно-монтажных работ - группа капитального строительства могут создаваться в тех случаях, когда по разрешению Минуглепрома СССР управление капитальным строительством в объединении децентрализованно и в специальном аппарате управления объединения вместо дирекции по капитальному строительству создается Управление (отдел) капитального строительства.

4. При создании отдела материально-технического снабжения в производственной службе разреза не вводятся должности старшего инженера (инженера) по снабжению материалами, старшего инженера (инженера) по снабжению оборудованием, экспедитора и заведующего складом.
Вместо отдела материально-технического снабжения может создаваться группа во главе со старшим инженером. Группа материально-технического снабжения подчиняется директору разреза.
5. При создании хозрасчетного участка производителя работ ремонтно-строительный участок, предусмотренный приказом Министра от 20.02.78 № 99, - не создается.
6. Исключаются из типовых штатов должности заместителя начальника и механика участка горных работ (пп.2.1.8.2 и 2.1.8.4 § 4 приложения I к приказу Министра от 24.02.75 § 80).
7. Количество должностей инспектора и делопроизводителя в отделе кадров могут вводиться независимо от численности трудящихся и количества разрезов - технических единиц.
8. Типовая структура управления разрезом, утвержденная приказом Министра от 24.02.75 № 80, с учетом последующих изменений и дополнений (по состоянию на 01.01.79) приведена на рис.2.

Заместитель
начальника Управления
вычислительной техники и организацион-
ных структур



В.И.Вайковой

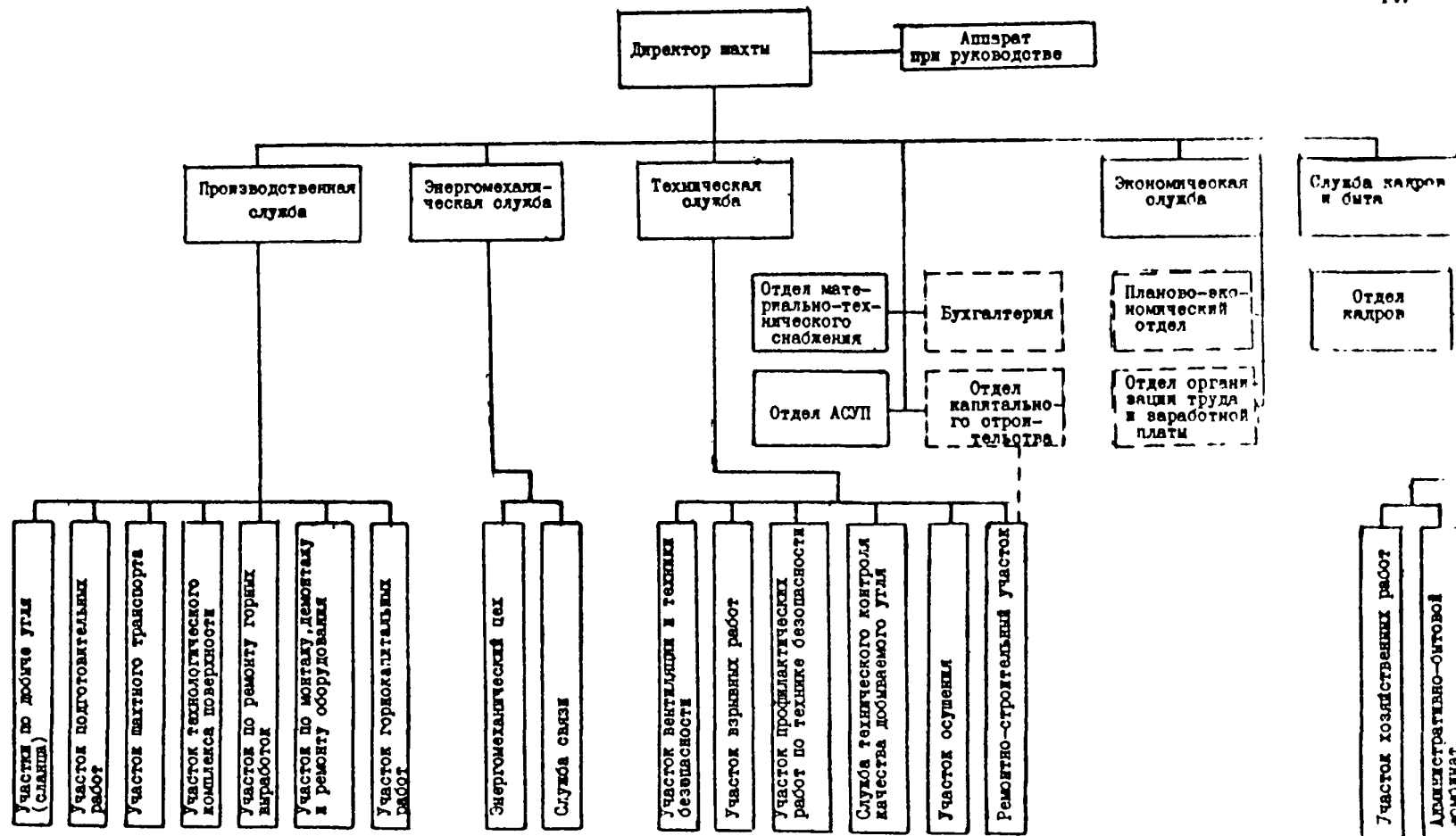


Рис. 1 ТИПОВАЯ СТРУКТУРА УПРАВЛЕНИЯ ШАХТОЙ, УТВЕРЖДЕННАЯ ПРИКАЗОМ МИНИСТРА ОТ 24.02.75 № 80, С УЧЕТОМ ПОСЛЕДУЮЩИХ ИЗМЕНЕНИЙ И ДОПОЛНЕНИЙ (ПО СОСТОЯНИЮ НА 01.01.79)

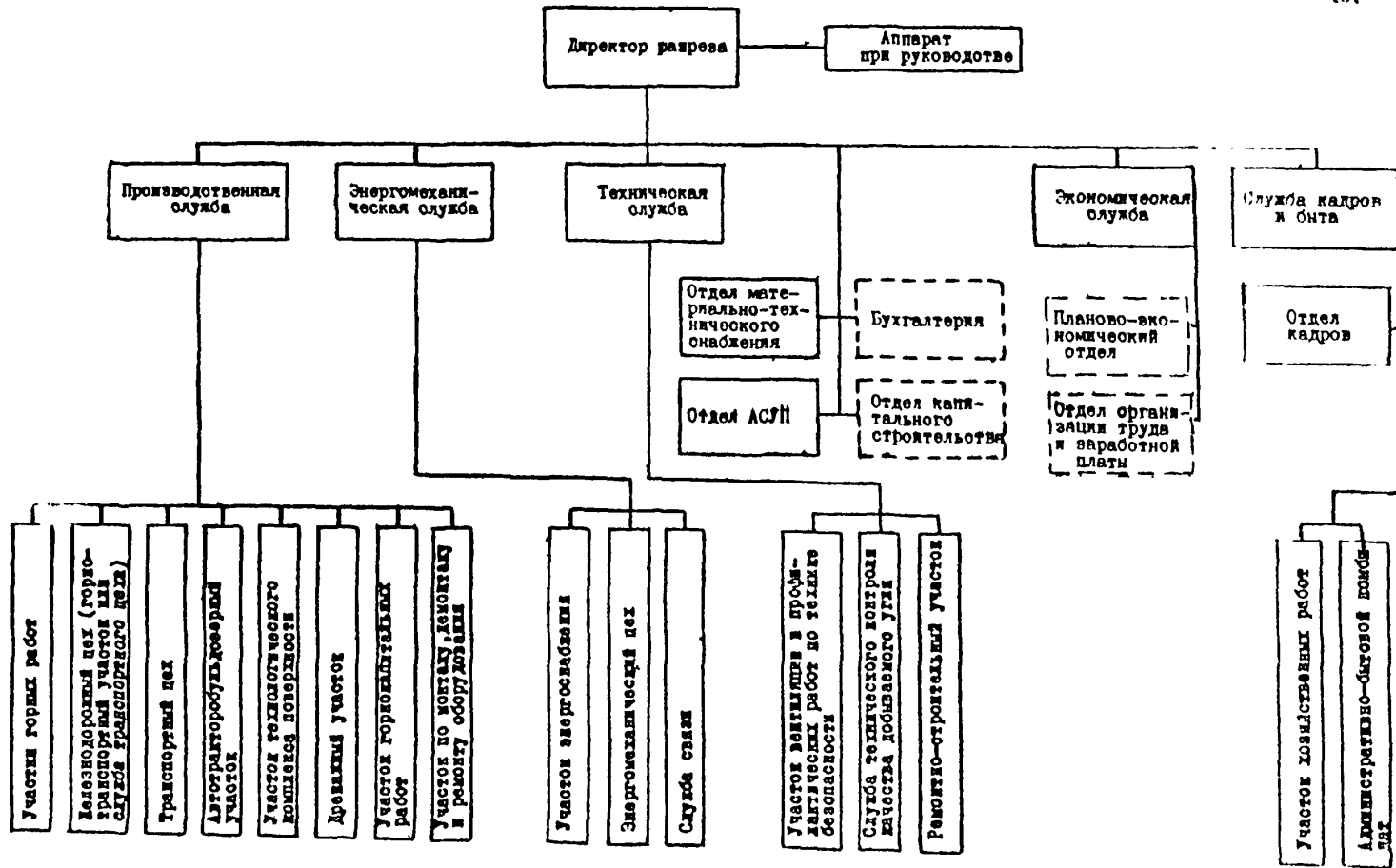


Рис. 2 ТИПОВАЯ СТРУКТУРА УПРАВЛЕНИЯ РАЗРЕЗОМ, УТВЕРЖДЕННАЯ ПРИКАЗОМ МИНИСТРА ОТ 24.02.75 № 80, С УЧЕТОМ ПОСЛЕДУЮЩИХ ИЗМЕНЕНИЙ И ДОПОЛНЕНИЙ (ПО СОСТОЯНИЮ НА 01.01.79).

Приложение 2
к приказу Министра угольной
промышленности СССР

от 23.02.79 № 117

Изменения и дополнения к типовым
структуре управления и штатам инженерно-тех-
нических работников Погрузочно-транспортного
управления и Узла производственно-технологиче-
ской связи

Погрузочно-транспортное управление

№ пп	Наименование структурных подразделений и должнос- тей	Предельная численность работников по соответст- вующей долж- ности, чел.	Примечание
1	2	3	4
I.	<u>Грузовая служба</u>		
I.1.	Заместитель начальника служб по коммерческо-претензионной работе	0-1	Может вводиться в ПТУ I-II группы по оплате труда руководящих и ин- женерно-технических ра- ботников вместо началь- ника коммерческо-претен- зионного отдела
I.2.	Старший присконсульт	0-1	Может вводиться вместо должности старшего прис- консульта коммерческо- претензионного отдела
I.3.	Старший инженер	1-2	Могут вводиться в ПТУ I-IV группы по оплате труда руководящих и ин- женерно-технических работников вместо долж- ности старшего инженера коммерческо-претензион- ного отдела
I.4.	Инженер	0-1	Может вводиться в ПТУ I-IV группы по оплате труда руководящих и инже- нерно-технических работ- ников вместо должности инженера коммерческо- претензионного отдела

1.	2	3	4
2.	<u>Служба эксплуатации</u>		
2.1.	Поездной диспетчер участка		Может вводиться по одному в смену при наличии графического движения поездов и селекторной связи при протяженности обслуживаемых участков не менее 40 км или при движении более 50 пар поездов в сутки и наличии не менее 6 пунктов погрузки и выгрузки
3.	<u>Служба пути</u>		
3.1.	Участок пути		
3.2.	Механик участка	0-1	Может вводиться при наличии на участке путевых машин и механизмов и отсутствии ПМС (ремонтно-путевых колонн)

Примечания: 1. Исключаются из типовой структуры управления коммерческо-претензионный отдел и соответствующие должности: начальник отдела, старший инженер, старший инспектор, экономист (п.п.2.1.5, 2.1.5.1-2.1.5.4 § 8 приложения I к приказу Министра от 24.02.75 № 80)

2. Условия введения должности поездного диспетчера участка в службе эксплуатации Погрузочно-транспортного управления (п.2.1) вводятся вместо условий введения для указанной должности, предусмотренных приказом Министра от 24.02.75 № 80 (приложение I, § 8, п.2.1.7.6)

Узел производственно-технологической связи

№	Наименование структурных подразделений и должностей	Пределная численность работников по соответствующей должности, чел.	Примечание
1	2	3	4

1. Цех связи

1.1. Начальник цеха

0-1

1	2	3	4
I.2.	Автоматическая телефонная станция		
I.3.	Междугородняя телефонная станция		
I.4.	Линейно-кабельный участок		
I.5.	Участок радиосвязи		
I.6.	Контрольно-наладочный участок		

- Примечания: 1. Цех связи может создаваться в Узле производственно-технологической связи (УПТС) I-IV групп по оплате труда руководящих и инженерно-технических работников в территориально удаленных от аппарата управления УПТС городах и поселках при объемах работ не менее 300 условных единиц, определенных в соответствии с постановлением Госкомтруда и Секретариата ЦКПС от 14.12.72 № 307/34 (приказ Министра от 29.12.72 № 440).
2. Штаты инженерно-технических работников и служащих автоматической телефонной станции и междугородней телефонной станции, участка радиосвязи, линейно-кабельного и контрольно-наладочного участков устанавливаются применительно к типовым шахтам указанных структурных подразделений Узла производственно-технологической связи; утвержденных приказом Министра от 24.02.75 № 80 (приложение I, § II, пп. 2.2, 2.3, 2.4, 2.5, 2.6).

Заместитель начальника
Управления вычислительной техники и
организационных структур

 В.И. Валковой

Приложение 3
к приказу Министра угольной
промышленности СССР
от 23.02.79 № 117

Изменения и дополнения к типовым структуре управления и штатам инженерно-технических работников специального аппарата управления объединения.

№ пп	Наименование структурных подразделений и должностей	Предельная численность по соответствующей должности, чел.	Примечание
1	2	3	4
I. Дирекция по производству			
I.1.	Заместитель директора по горным работам	I-3	Второй может вводиться при количестве шахт и разрезов-производственных единиц в составе объединения (или подчиненных объединению) 6 и более третий-при годовом плане добычи угля в объединениях Донецкого бассейна более 20 млн.тонн, а в объединениях других бассейнов - более 30 млн. тонн
I.2.	Заместитель директора по механизации	0-I	Может вводиться при централизации работ по монтажу и демонтажу механизированных комплексов в Управлениях по монтажу, демонтажу и ремонту горношахтного оборудования или при количестве шахт в объединении 7 и более
I.3.	Главный горняк по механизированным комплексам	0-I	Может вводиться при количестве действующих механизированных комплексов не менее 10 и когда не вводится должность заместителя директора по механизации
I.4.	Главный горняк по горным работам по группе шахт		Может вводиться из расчета не более одного на каждые 2-3 шахты, разреза-производственных единиц

1	2	3	4
I.5.	<u>Отдел внутришахтного транспорта и технологического комплекса поверхности шахт</u>		
I.5.1.	Главный горняк по подземному транспорту и поверхности шахт — начальник отдела	I	
I.5.2.	Старший инженер		
I.5.3.	Инженер		
I.6.	<u>Погрузочно-транспортный отдел</u>		
I.6.1.	Главный технолог по эксплуатации	0-I	
I.6.2.	Главный технолог по подвижному составу и ремонтным базам	0-I	
I.6.3.	Главный технолог по пути и подъемно-транспортному оборудованию	0-I	
I.6.4.	Главный технолог по грузовой работе	0-I	
I.6.5.	Главный технолог по СЦБ и связи	0-I	
I.6.6.	Главный технолог по электрификации и энергоснабжению	0-I	Может вводиться при наличии электрифицированных участков железной дороги
I.7.	<u>Сектор организации производства, труда и соцсоревнования</u>		
I.7.1.	Начальник сектора	I	
I.7.2.	Старший инженер		
I.7.3.	Инженер		
I.7.4.	Психолог		
I.7.5.	Физиолог		
2.	Техническая дирекция		
2.1.	Заместитель технического директора по технике безопасности и промсанитарии (вместо заместителя технического директора по технике безопасности и охране природы)	I	

1	2	3	4
2.2. <u>Служба технологии очистных работ</u>			
2.2.1. Главный технолог по очистным работам	0-I		
2.2.2. Старший инженер (инженер) по горным работам			
2.2.3. Старший инженер (инженер) по креплению			
2.2.4. Старший инженер (инженер) по внедрению новой техники и технологии			
2.2.5. Старший инженер			
2.2.6. Инженер			
2.3. <u>Служба технологии подготовительных работ</u>			
2.3.1. Главный технолог по подготовительным работам	0-I	Может вводиться при добыче угля (сланца) подземным способом более 50% по объединению	
2.3.2. Старший инженер (инженер) по горным работам			
2.3.3. Старший инженер (инженер) по внедрению новой техники и технологии			
2.3.4. Старший инженер (инженер) по креплению			
2.3.5. Старший инженер			
2.3.6. Инженер			
2.4. <u>Служба технологии вскрышных работ</u>			
2.4.1. Главный технолог по вскрышным работам	0-I	Может вводиться при добыче угля (сланца) открытым способом более 50% по объединению	
2.4.2. Старший инженер			
2.4.3. Инженер			
2.5. <u>Служба по механизированным комплексам</u>			
2.5.1. Главный технолог по механизированным комплексам	0-I	Может вводиться при количестве действующих комплексов 10 и более	

1	2	3	4
2.5.2.	Старший инженер		
2.5.3.	Инженер		
2.6.	<u>Служба по экскаваторам</u>		
2.6.1.	Главный технолог по экскаваторам	0-1	Может вводиться при количестве действующих экскаваторов с ковшами емкостью не менее 1 м ³ 10 и более
2.6.2.	Старший инженер		
2.6.3.	Инженер		
2.7.	<u>Служба механизации вспомогательных производственных процессов</u>		
2.7.1.	Главный технолог по механизации вспомогательных производственных процессов	1	
2.7.2.	Старший инженер		
2.7.3.	Инженер		
2.8.	<u>Служба технологии внутрикарьерного транспорта</u>		
2.8.1.	Главный технолог по внутрикарьерному транспорту	0-1	Может вводиться при наличии открытого способа добычи
2.8.2.	Старший инженер		
2.8.3.	Инженер		
2.9.	<u>Служба технологии обогащения угля (сланца)</u>		
2.9.1.	Главный технолог по обогащению	0-1	Может вводиться при наличии не менее 3-х производственных единиц по обогащению или брикетированию угля (сланца)
2.9.2.	Старший инженер (инженер) по внедрению новой техники и технологии		
2.9.3.	Старший инженер		
2.9.4.	Инженер		

1	2	3	4
2.10.	<u>Служба механизации подготовительных работ</u>		
2.10.1.	Главный технолог по механизации подготовительных работ	I	
2.10.2.	Старший инженер (инженер) по внедрению новой техники и технологии		
2.10.3.	Старший инженер		
2.10.4.	Инженер		
2.11.	<u>Служба охраны природы</u>		
2.11.1.	Главный технолог по охране природы	0-I	
2.11.2.	Старший инженер по охране водных ресурсов	0-I	Может вводиться при суммарном годовом объеме сточных вод и воды оборотной и повторно-последовательно используемой 30 и более млн.куб.м
2.11.3.	Старший инженер по охране атмосферы	0-I	Может вводиться при годовом количестве вредных веществ, отходящих от всех стационарных источников загрязнения 60 и более тыс. тонн
2.11.4.	Старший инженер по рекультивации	0-I	Может вводиться при годовом объеме рекультивации 100 и более гектаров
2.11.5.	Старший инженер по профилактике и тушению породных отвалов	0-I	Может вводиться при годовом объеме работ по тушению и профилактике породных отвалов 500 и более тыс.рублей
2.12.	<u>Служба главного маркшейдера</u>		
2.12.1.	Главный маркшейдер	I	
2.12.2.	Заместитель главного маркшейдера		
2.12.3.	Маркшейдер		
2.12.4.	Техник		
2.13.	<u>Служба главного геолога</u>		
2.13.1.	Главный геолог	I	

1	!	2	!	3	!	4
---	---	---	---	---	---	---

2.13.2. Геолог

2.13.3. Гидрогеолог

2.13.4. Техник

Примечания:

1. В Дирекции по производству должности заместителя директора по горным работам и заместителя директора по механизации вводятся только при условиях, установленных настоящим приложением. Сектор организации производства, труда и соцсоревнования может создаваться в случае, когда не вводится должность заместителя директора по организации труда и производства.

2. Исключаются из типовых штатов должности инженерно-технических работников и служащих, утвержденных приказом Министра от 24.02.75 № 80;

2.1. В Дирекции по производству в связи с введением заместителей директора и главных горняков по группам шахт:

- заместитель директора по организации труда и производства в случае, когда создается сектор организации производства, труда и соцсоревнования;

- главный горняк по очистным работам;

- главный горняк по подготовительным работам;

- главный горняк по вскрышным работам;

- главный горняк по механизированным комплексам, если количество действующих механизированных комплексов менее 10 и когда не вводится должность заместителя директора по механизации;

- главный горняк по экскаваторам;

- главный горняк по подземному транспорту и поверхности шахт;

- главный горняк по механизации вспомогательных производственных процессов;

2.2. В Технической дирекции в связи с введением служб и созданием в Дирекции по производству отдела внутрishaхтного транспорта и поверхности шахт:

- главный технолог по подземному транспорту и поверхности шахт;

- главный технолог по рекультивации земель и очистке промышленных стоков и выбросов ;

- соответствующие должности главных технологов, которые введены в состав служб по видам работ.

3. Письма Минуглепрома СССР о разрешениях отдельным объединениям, в порядке исключения, вводить в штаты дирекции по производству должностей заместителя директора (кроме заместителя директора по обогащению) и главных горняков по видам работ, районам и областям в дополнение к типовым, утвержденным приказом Министра от 24.02.75 № 80, с введением настоящего приказа утрачивает силу.

4. Если в объединении имеется два способа добычи (подземный и открытый) и удельный вес открытого способа составляет не менее 15% от общего объема расчетная численность заместителей директора по горным работам в дирекции по производству может быть увеличена на одну единицу.

5. В Технической дирекции, если в службу не введена должность главного технолога, то эта служба может возглавляться старшим инженером.

6. В службе охраны природы Технической дирекции при годовых объемах, недостаточных для введения должности старших инженеров, могут вводиться должности инженера.

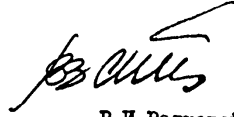
7. В погрузочно-транспортном отделе Дирекции по производству должности главных технологов: по эксплуатации, по подвижному составу и ремонтным базам, по пути и подъемно-транспортному оборудованию, по грузонем работам, по СИБ и связи, по электрификации и энергоснабжению могут вводиться вместо начальников служб указанного отдела, предусмотренных приказом Министра от 19.11.75 № 446.

8. В типовые штаты инженерно-технических работников и служащих Управления детских дошкольных учреждений, совкультуробъектов и спортивных сооружений, утвержденных приказом Министра 10.07.76 № 314, при количестве детских дошкольных учреждений в указанном управлении более 25 может вводиться должность санитарного врача.

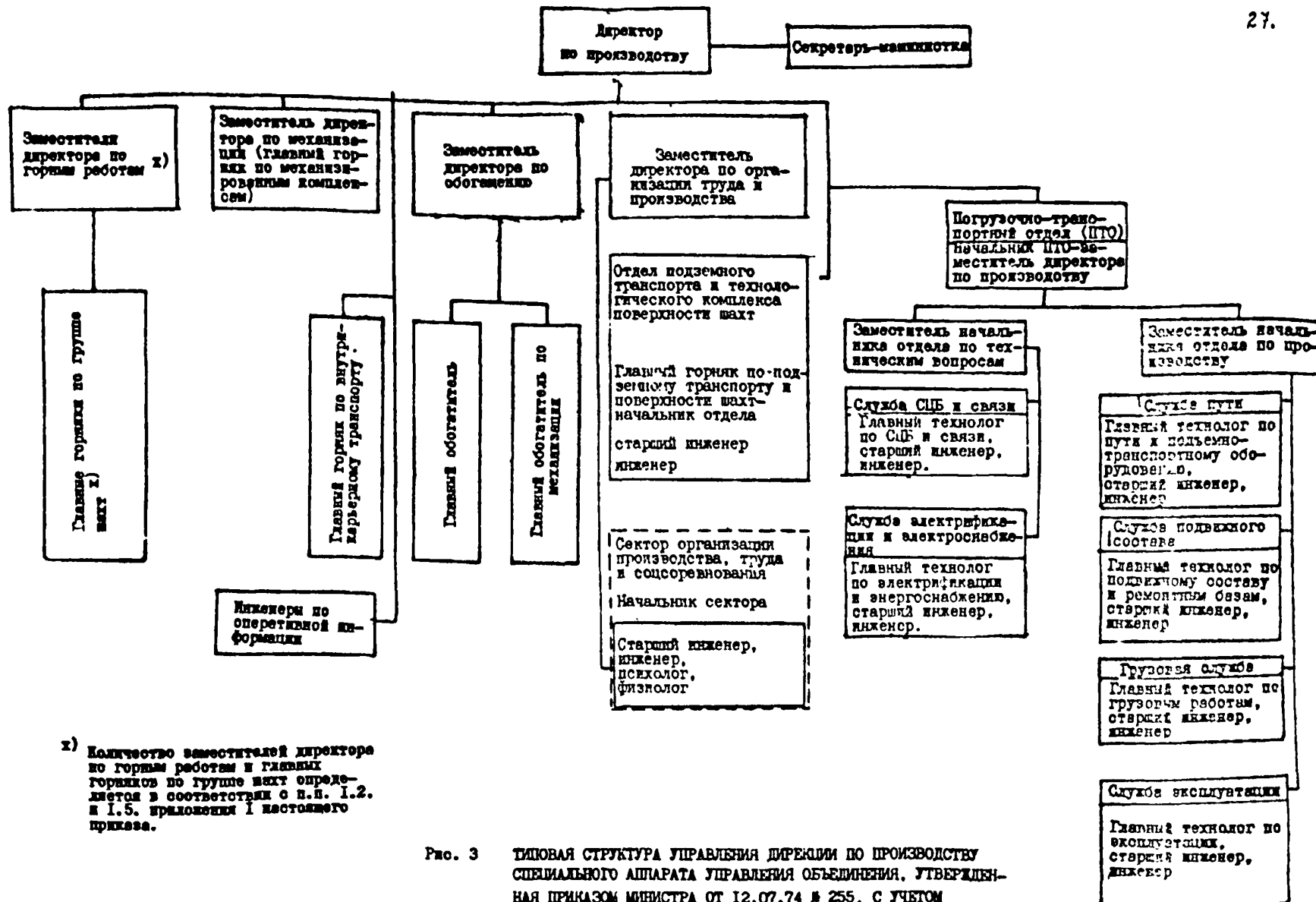
9. Типовые структуры управления Дирекции по производству и Технической дирекции специального аппарата управления объединения, утвержденные приказом Министра от 12.07.74 № 255, с учетом

изменений и дополнений, внесенных настоящим приказом, приведены на рис. 3 и 4.

Заместитель начальника
Управления вычислительной техники
и организационных структур



В.И.Валковой



x) Количество заместителей директора по горным работам и главных горняков по группе шахт определяется в соответствии с п.п. 1.2. и 1.5. приложения 1 настоящего приказа.

Рис. 3 ТИПОВАЯ СТРУКТУРА УПРАВЛЕНИЯ ДИРЕКЦИИ ПО ПРОИЗВОДСТВУ СПЕЦИАЛЬНОГО АППАРАТА УПРАВЛЕНИЯ ОБЪЕДИНЕНИЯ, УТВЕРЖДЕННАЯ ПРИКАЗОМ МИНИСТРА ОТ 12.07.74 № 255, С УЧЕТОМ ПОСЛЕДУЮЩИХ ИЗМЕНЕНИЙ И ДОПОЛНЕНИЙ (ПО СОСТОЯНИЮ НА 01.01.79).

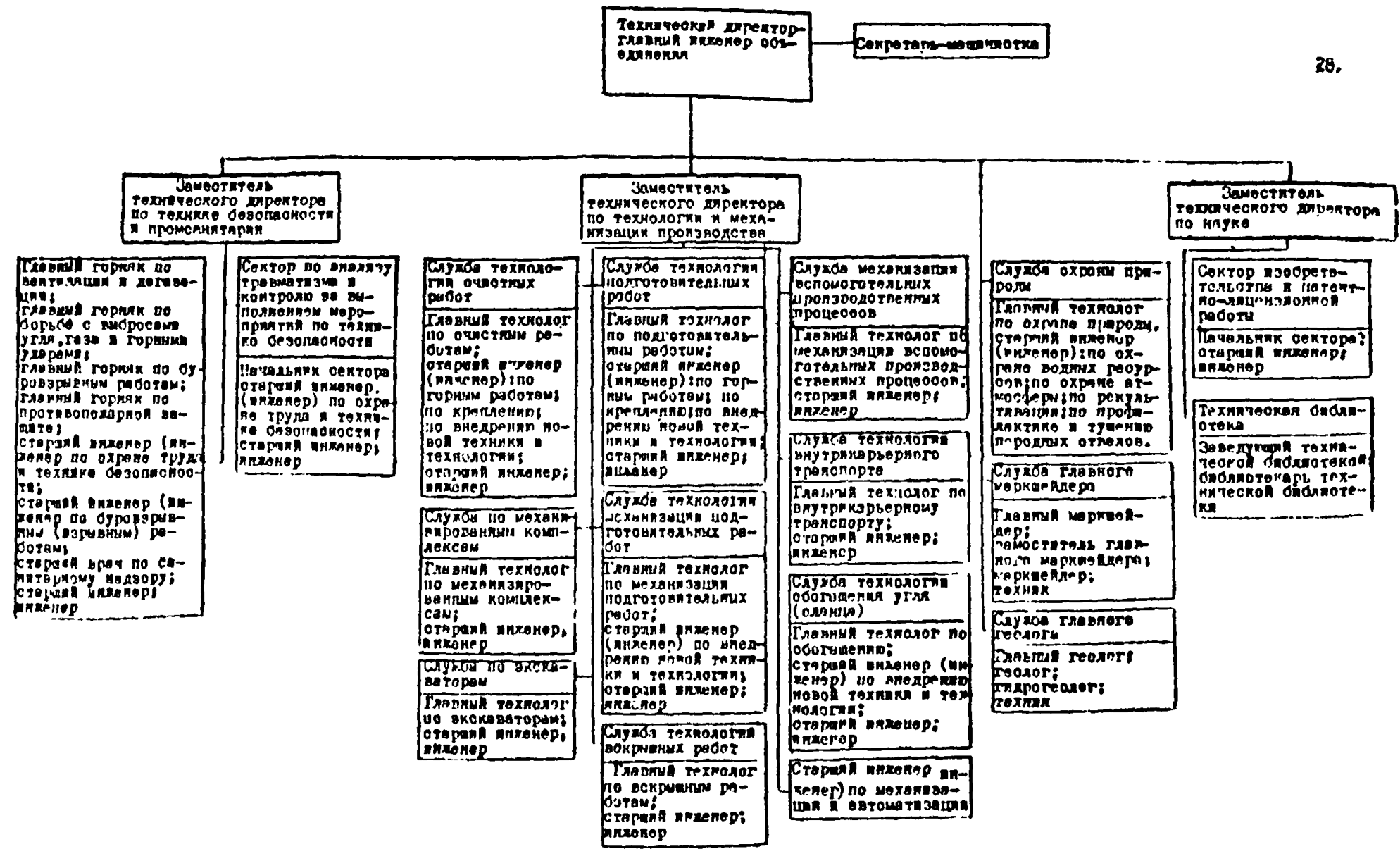


Рис. 4 ТИПОВАЯ СТРУКТУРА УПРАВЛЕНИЯ ТЕХНИЧЕСКОМ ДИРЕКТОРАТ СПЕЦИАЛЬНОГО АППАРАТА УПРАВЛЕНИЯ ОБЪЕДИНЕНИЯ, УТВЕРЖДЕННАЯ ПУТКАМ ИМБИСТРА ОТ 12.07.74 № 255. С УЧЕТОМ ПОСЛЕДУЮЩИХ ИЗМЕНЕНИЙ И ДОПОЛНЕНИЙ (ПО СОСТОЯНИЮ НА 01.01.79).

Приложение 4

к приказу Министра угольной
промышленности СССР
от 23.02.79 № 117

Типовые структура управления и штаты инженерно-технических работников и служащих Управления (отдела) капитального строительства специального аппарата управления производственного объединения по добыче угля (сланца) при децентрализованном управлении капитальным строительством

В производственном объединении по добыче угля (сланца) наряду с централизацией функций управления, предусмотренных приказом Министра от 24.02.75 № 80 и от 16.06.76 № 273, допускается в отдельных случаях частичная и полная децентрализация управления капитальным строительством.

При частично децентрализованном управлении капитальным строительством в специальном аппарате управления объединения в соответствии с приказом Министра от 24.02.75 № 80 создается Дирекция по капитальному строительству, а на шахтах и разрезах в соответствии с приказом Министра от 20.02.78 № 99 - отделы капитального строительства.

В случаях, когда на шахтах, разрезах создаются отделы (группы) капитального строительства в порядке, установленном приложением I настоящего приказа с учетом ранее действовавших в соответствии с приказами Министра от 27.08.70 № 375 и от 15.12.70 № 531 условиями создания указанных структурных подразделений (децентрализованное управление капитальным строительством) в специальном аппарате управления объединения по разрешению Минуглепрома СССР вместо Дирекции по капитальному строительству создается Управление (отдел) капитального строительства.

Штатная численность работников указанного Управления (отдела) определяется на уровне штата этого структурного подразделения комбината (треста), на базе которого создано объединение, с учетом изменения планового объема строительно-монтажных работ,

при этом Управление капитального строительства может создаваться при численности работников 12 и более человек. При меньшей численности работников создается отдел капитального строительства.

Структура и штаты Управления (отдела) капитального строительства специального аппарата управления объединения устанавливаются следующие:

№ п/п	Наименование структурных подразделений, должностей	Предельная численность работников по соответствующим должностям, чел.	Примечание
1	2	3	4
I. Управление капитального строительства объединения			
I.1.	Заместитель генерального директора – начальник управления капитального строительства	1	
I.2.	Заместитель начальника Управления	1-2	Второй может вводиться в случаях, когда не создается производственно-технический отдел
I.4.	Секретарь-машинистка		
I.5. <u>Производственный отдел</u>			
I.5.1.	Начальник отдела	0-1	
I.5.2.	Старший инженер		
I.5.3.	Инженер		
I.6. <u>Технический отдел</u>			
I.6.1.	Начальник отдела	0-1	
I.6.2.	Старший инженер		
I.6.3.	Инженер		
I.7. <u>Производственно-технический отдел</u>			
I.7.1.	Заместитель начальника управления – начальник отдела	0-1	Отдел может создаваться при отсутствии производственного и технического отделов

 I ----- 2 ----- 3 ----- 4 -----

1.7.2. Старший инженер

1.7.3. Инженер

1.8. Планово-экономический отдел

1.8.1. Начальник отдела 0-1

1.8.2. Старший инженер

1.8.3. Старший экономист

1.8.4. Инженер

1.8.5. Экономист

1.9. Отдел экспертиз проектов
и смет

1.9.1. Начальник отдела 0-1

1.9.2. Старший инженер

1.9.3. Старший экономист

1.9.4. Инженер

1.9.5. Экономист

2. Отдел капитального строи-
тельства

2.1. Заместитель генерального
директора - начальник
отдела капитального строи-
тельства I

2.2. Заместитель начальника
отдела 0-2

Может вводиться: один-
при численности отдела
не менее 6 человек;
второй - при численности
отдела свыше 10 человек

 ----- 2 ----- 3 ----- 4 -----

- 2.3. Старший инженер
- 2.4. Старший экономист
- 2.5. Инженер
- 2.6. Экономист

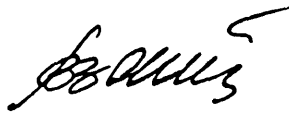
Примечания:

1. Управление (отдел) капитального строительства подчиняется генеральному директору объединения.

2. При полной децентрализации функций капитального строительства в штаты специального аппарата управления объединения не вводятся должности заместителя главного бухгалтера объединения по капитальному строительству и заместителя начальника финансового отдела по финансированию капитального строительства.

3. Создание структурных подразделений, кроме особо оговоренных случаев, осуществляется в соответствии с общими указаниями и требованиями, предусмотренными приказом Министра от 24.02.75 № 80 (§ I приложения I).

Заместитель начальника
 Управления вычислительной техники
 и организационных структур



В.И.Валковой.

Подписано в печать 27/02-75
 Заказ 564 Объем 4 л. л. Тираж 100
 Типография Института горного дела им. А. А. Скочинского
 Министерства угольной промышленности СССР.
 Люберцы 140004