

ТИПОВАЯ ДОКУМЕНТАЦИЯ НА СТРОИТЕЛЬНЫЕ СИСТЕМЫ
И ИЗДЕЛИЯ ЗДАНИЙ И СООРУЖЕНИЙ

Серия 1.432-14/80

СТЕНОВЫЕ ПАНЕЛИ
ОТАПЛИВАЕМЫХ ПРОИЗВОДСТВЕННЫХ ЗДАНИЙ
С ШАГОМ КОЛОНН 6 м

Выпуск 1
СТЕНОВЫЕ ПАНЕЛИ
РАБОЧИЕ ЧЕРТЕЖИ

17371

цЕНА 1-25

ТИПОВАЯ ДОКУМЕНТАЦИЯ НА СТРОИТЕЛЬНЫЕ СИСТЕМЫ
И ИЗДЕЛИЯ ЗДАНИЙ И СООРУЖЕНИЙ

Серия 1.432 - 14/80

СТЕНОВЫЕ ПАНЕЛИ
ОТАПЛИВАЕМЫХ ПРОИЗВОДСТВЕННЫХ ЗДАНИЙ
С ШАГОМ КОЛОНН 6 М

Выпуск 1
СТЕНОВЫЕ ПАНЕЛИ

РАБОЧИЕ ЧЕРТЕЖИ.

УТВЕРЖДЕНЫ
И ВВЕДЕНЫ В ДЕЙСТВИЕ
с 1.01.82г. ГОССТРОЕМ СССР
Постановление №192 от 26.10.81г.

ЗАР. № 12/80
Г. МОСКВА
И. И. Ж. П. С.
Л. А. И. И. Ж.
САМАРСКИЙ
РУДАКОВ
ИВАНОВА

Содержание

Стр.		Лист	Стр.		Лист
2	Содержание		21	Оталубка и армирование подкарнизных панелей-перемычек при простенках	10
3-11	Пояснительная записка		22	Оталубка и армирование парапетных панелей	11
12	Оталубка и армирование рядовых панелей	1	23	Оталубка и армирование парапетных панелей для температурных швов	12
13	Оталубка и армирование рядовых панелей для углов и температурных швов	2	24	Оталубка и армирование парапетных панелей-перемычек при ленточном остеклении	13
14	Оталубка и армирование рядовых панелей для углов и температурных швов	3	25	Оталубка и армирование парапетных панелей-перемычек при ленточном остеклении для температурных швов	14
15	Оталубка и армирование панелей-перемычек при ленточном остеклении	4	26	Оталубка и армирование парапетных панелей-перемычек при простенках	15
16	Оталубка и армирование панелей-перемычек при ленточном остеклении и для углов и температурных швов	5	27	Оталубка и армирование рядовых панелей и панелей-перемычек	16
17	Оталубка и армирование панелей-перемычек при ленточном остеклении для углов и температурных швов	6	28	Оталубка и армирование панелей для простенков при ширине проема 3 м	17
18	Оталубка и армирование панелей-перемычек при простенках	7	29	Оталубка и армирование панелей для простенков при ширине проема 4,8 м	18
19	Оталубка и армирование подкарнизных панелей	8	30	Оталубка и армирование панелей для простенков при ширине проема 4,5 м	19
20	Оталубка и армирование подкарнизных панелей-перемычек при ленточном остеклении	9	31	Углы 1-7	20

ТК
1980

Содержание

СЭНОВ
Т 632-146
Вып. № 07
1

1. Настоящий выпуск содержит рабочие чертежи однослойных стеновых панелей для аттальбиаемых производственных зданий.
2. Номенклатура, условия применения и указания по расчету панелей приведены в выпуске «В» Рабочие чертежи плоских сварных каркасов, монтажных петель и закладных деталей приведены в выпуске 3 настоящей серии.
3. Панели изготавливаются из следующих материалов:
 - а) автоклавных ячеистых бетонов с объемным весом в сухом состоянии $\gamma_{сух} = 700 - 800 \text{ кгс/м}^3$, марки 35;
 - б) керамзитобетона, перлитобетона и гелоперлитобетона плотного строения с объемным весом в сухом состоянии $\gamma_{сух} = 900 - 1200 \text{ кгс/м}^3$, марки 50.
 При изготовлении панелей из легких бетонов, возможно применение перлитоблока, граншлакового песка.
4. Панели из легкого бетона на поверхностях запалителем должны изготавливаться с наружным и внутренним фактурными слоями толщиной 20 мм из цементно-песчаного раствора марки 100.
5. Панели армируются пространственными каркасами, состоящими из продольных плоских каркасов и отдельных поперечных стержней, соединенных между собой сплошной контактной сваркой во всех местах пересечения. Каркасы изготавливаются из арматурной стали классов А-I, А-II, А-III и обыкновенной арматурной проволоки класса Вр-I. Монтажные петли изготавливаются из гладкотолстой круглой (гладкой) стали ВСт 3сп2 или ВСт 3пс2 класса А-I. Для изделий, предназначенных для подъема и монтажа при t° ниже -40° запрещается применять сталь марки ВСт 3пс2.

Сварку и сварку пространственных каркасов рекомендуется производить в вертикальном положении. Это позволяет выполнять сварку пересечений одновременно с двух сторон каркаса.

Плоские каркасы на период сборки и сборки изд. пространственный каркас, рекомендуется натягивать. Этим обеспечивается необходимая точность расположения стержней и геометрических размеров пространственных каркасов.

Для сборки и сварки пространственных каркасов рекомендуется применять универсальный сварочный вертикальный кантуэтор, рабочие чертежи которого разработаны Уралским Проектноинститутком (620004, Свердловск, К-84, ул. Бажова, 26).

Сварка пересечений стержней в пространственных каркасах производится с помощью машин для контактной точечной сварки с подвижным устройством типа МТМ-75.

В. Арматура в панелях из ячеистого бетона должна быть защищена от коррозии.

Способы защиты арматуры от коррозии, а также способы покрытия примоты в соответствии с «Инструкцией по изготовлению изделий из автоклавного ячеистого бетона» (СН 277-80).

Г. Закладные детали панелей должны быть защищены от коррозии цинковым покрытием согласно указаний СН и П-28-73³. Защита строительных конструкций от коррозии.

В. Закладные детали должны фиксироваться на бетоне стальными фидом.

Д. Величина отпусков прочности бетона должна быть не менее 80% от проектной.

И. Изготовление панелей, их приемка и контроль качества, а также хранение и транспортировка должны производиться в соответствии с ГОСТ 11118-73 «Панели из автоклавных ячеистых бетонов для наружных стен зданий» Техн. таб. и ГОСТ 13578-65

ТК
1980

Пояснительная записка

Стор. 1	2132-1480
Лист 3	

ИНСТИТУТ ДИЗАЙНА

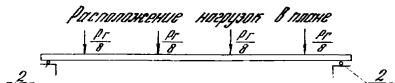
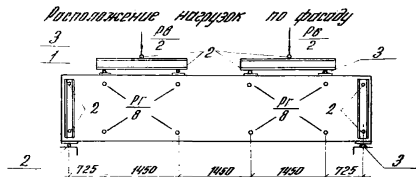
«Панели из легких бетонов на простоме запарни-
телях для наружных стен производственного
зданий» Технические требования.

1. Испытание панелей и оценка качества изделий
производятся в соответствии с ГОСТ 8829-77, Конструкция изделий
железобетонные сборные Методы испытаний и оценки
прочности, жесткости и трещиностойкости с учетом
требований. Инструкции по испытаниям железобетон-
ных стеновых панелей промышленных зданий,
Москва, 1970 г.

Схема опирания и загрузки панелей при
испытаниях приведена на рис. 1.

Контрольные нагрузки по проверке прочности и жест-
кости панелей и контролируемые прогибы приведены
в табл. 2 и 3.

Рис. 1 Схема испытания панелей



- 1 - Испытуемая панель
2 - Шаровые опоры
3 - Несущие опоры

Указания по подбору петель для подъема панелей

Монтажные петли должны подбираться в каждом
конкретном случае в зависимости от веса панели
по табл. 1.

В номенклатуре панелей (см. выпуск 0)
и в выборках стали на панели не учтены расколы
стали на монтажные петли.

Рекомендации по раскладке панелей

Извлечение панелей из форм и кантование из горизон-
тального положения в вертикальное следует производить
с помощью специального кантователя.

При отсутствии кантователя те же операции необходимо
производить с применением дополнительных строповоч-
ных приспособлений и подъемного крана.

Пример строповки панелей приведен на стр. 5.
Во избежание околаб краев панелей в месте кон-
такта трапа с панелью на время подъема устанавли-
вается инвентарный стальной уголок 100x8 с
прорезью в полке для тросов.

ТК
1980

Пояснительная записка

20009
1.432 - 4.6
5.101

Стропильная панель

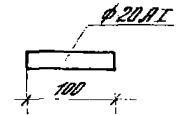
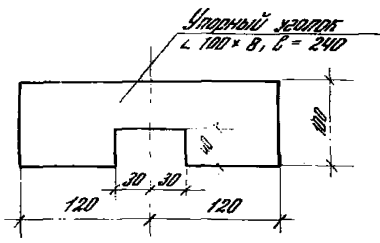
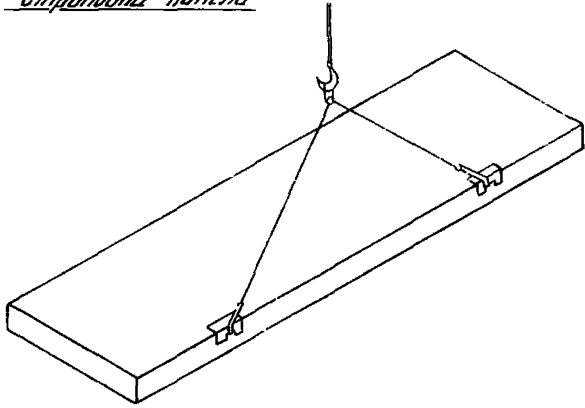
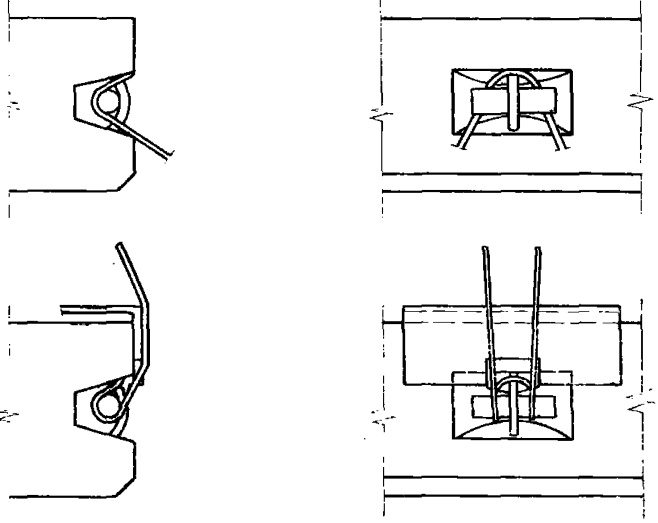


Таблица 1

Модель петли	Максимальная нагрузка на одну петлю кгс	Расход стали на одну петлю кгс
П1	700	0,8
П2	1100	1,2
П3	1500	1,6
П4	2000	2,4
П5	2500	3,2

Крепление стропильного троса к монтажной петле



ЦНИИОГАЗАНКИ
 Москва
 Институт
 Строительных
 Конструкций
 Академии
 Наук СССР

ТК
1980

ВВЕДЕНИЕ

Лист
1

Испытательные нагрузки для панелей из бетона на пористых заполнителях

№ панели по наименованию	Имя панели	Контрольные разрушающие нагрузки при испытании панелей на прочность						Контрольные нагрузки при испытании панелей на жесткость		Контрольный прогиб	Допускаемые отклонения	
		Вертикальная, тс (включая собственный вес)		Горизонтальная, тс				Вертикальная	Горизонтальная		см	см
		C=14	C=16	C=14		C=16						
				Контролируемая нагрузка	Допускаемое отклонения	Контролируемая нагрузка	Допускаемое отклонения	тс	тс			
1	2	3	4	5	6	7	8	9	10	11	12	13
1	ПБ 600.9.20-П-1	2,31	2,64	0,94	0,14	1,07	0,16	1,50	0,48	1,69	0,34	0,51
2	ПБ 600.12.20-П-1	3,08	3,52	1,27	0,19	1,46	0,22	2,00	0,65	1,84	0,37	0,55
3	ПБ 600.18.20-П-1	4,62	5,27	1,90	0,28	2,17	0,33	3,00	0,97	2,01	0,40	0,60
4	ПБ 600.9.25-П-1	2,90	3,31	0,94	0,14	1,07	0,16	1,80	0,48	1,60	0,12	0,18
5	ПБ 600.12.25-П-1	3,84	4,40	1,27	0,19	1,46	0,22	2,40	0,65	1,65	0,13	0,20
5	ПБ 600.18.25-П-1 ✓	5,62	6,42	1,90	0,28	2,17	0,33	3,65	0,97	1,52	0,10	0,15
7	ПБ 600.9.30-П-1	3,39	3,88	0,94	0,14	1,07	0,16	2,20	0,48	1,18	0,04	0,06
8	ПБ 600.12.30-П-1	4,62	5,27	1,27	0,19	1,46	0,22	3,00	0,65	1,22	0,05	0,07
9	ПБ 600.18.30-П-1	6,77	7,75	1,90	0,28	2,17	0,32	4,40	0,97	1,21	0,04	0,06
70	ПБ 600.9.20-П-2	5,57	6,48	2,72	0,41	3,12	0,47	3,68	1,62	2,63	0,53	0,79
71	ПБ 600.12.20-П-2	6,43	7,36	3,40	0,51	3,86	0,58	4,18	2,02	2,98	0,60	0,89
72	ПБ 600.18.20-П-2	8,00	9,12	4,71	0,71	5,40	0,81	5,18	2,81	2,91	0,58	0,87
73	ПБ 600.9.25-П-2 ✓	6,25	7,14	2,72	0,41	3,12	0,47	3,68	1,67	2,14	0,43	0,64
74	ПБ 600.12.25-П-2	7,20	8,23	3,38	0,51	3,86	0,58	4,70	2,22	2,08	0,42	0,63
75	ПБ 600.18.25-П-2	8,00	10,27	4,71	0,71	5,40	0,81	6,04	2,81	2,00	0,40	0,60
76	ПБ 600.9.30-П-2	6,74	7,70	2,72	0,41	3,12	0,47	4,38	1,62	1,57	0,31	0,47
77	ПБ 600.12.30-П-2	7,98	9,12	3,38	0,51	3,86	0,58	5,18	2,01	1,52	0,30	0,46
78	ПБ 600.18.30-П-2	10,15	11,57	4,71	0,71	5,40	0,81	6,58	2,21	1,92	0,38	0,58

ТК
1980

Пояснительная записка

СРОКИ
1.432-74/80
Листов
1

1	2	3	4	5	6	7	8	9	10	11	12	13
139	170.600.9.20-17-3	5,67	6,48	2,72	0,41	3,12	0,47	3,68	1,62	2,63	0,53	0,79
140	170.600.12.20-17-3	6,43	7,36	3,40	0,51	3,86	0,58	4,18	2,02	2,98	0,60	0,89
141	170.600.18.20-17-3	8,00	9,12	4,71	0,71	5,40	0,81	5,18	2,81	2,91	0,58	0,87
142	170.600.9.25-17-3	6,26	7,14	2,72	0,41	3,12	0,47	3,68	1,67	2,14	0,43	0,64
143	170.600.12.25-17-3	7,20	8,23	3,38	0,51	3,86	0,58	4,70	2,02	2,08	0,42	0,63
144	170.600.18.25-17-3	9,00	10,27	4,71	0,71	5,40	0,81	6,04	2,81	2,00	0,40	0,60
145	170.600.9.30-17-3	6,74	7,70	2,72	0,41	3,12	0,47	4,38	1,62	1,57	0,31	0,47
146	170.600.12.30-17-3	7,98	9,12	3,38	0,51	3,86	0,58	5,18	2,01	1,52	0,30	0,46
147	170.600.18.30-17-3	10,12	11,57	4,71	0,71	5,40	0,81	6,58	2,81	1,92	0,38	0,58
148	170.600.12.20-17-4	3,08	3,52	1,27	0,19	1,40	0,22	2,00	0,65	0,79	0,16	0,24
149	170.600.15.20-17-4	3,86	4,40	1,59	0,24	1,81	0,27	2,50	0,81	1,92	0,38	0,58
150	170.600.12.25-17-4	3,84	4,40	1,27	0,19	1,46	0,22	2,40	0,65	0,65	0,13	0,20
151	170.600.15.25-17-4	4,65	5,30	1,59	0,24	1,81	0,27	2,90	0,81	0,42	0,08	0,13
152	170.600.12.30-17-4	4,62	5,27	1,27	0,19	1,45	0,22	3,00	0,65	0,22	0,05	0,07
153	170.600.15.30-17-4	5,70	6,50	1,59	0,24	1,81	0,27	3,70	0,81	0,22	0,05	0,07
154	170.600.12.20-17-5	6,43	7,36	3,40	0,51	3,86	0,58	4,18	2,60	2,98	0,60	0,89
155	170.600.15.20-17-5	7,22	8,25	4,70	0,62	4,66	0,70	4,68	2,43	2,90	0,58	0,87
156	170.600.12.25-17-5	7,20	8,23	3,38	0,51	3,86	0,58	4,70	2,02	2,08	0,42	0,63
157	170.600.15.25-17-5	8,03	9,17	4,70	0,62	4,66	0,70	5,30	2,43	2,04	0,41	0,63
158	170.600.12.30-17-5	7,98	9,12	3,38	0,51	3,86	0,58	5,18	2,01	1,92	0,30	0,46
159	170.600.15.30-17-5	9,05	10,4	4,70	0,62	4,66	0,70	5,98	2,43	1,72	0,34	0,52

TK
1980

Пояснительная записка

Формы
1432-1436
Листы

1	2	3	4	5	6	7	8	9	10	11	12	13
180	ПГ 600. 12. 20-17-6	6,43	7,36	3,40	0,51	3,86	0,58	4,18	2,02	2,98	0,60	0,89
181	ПГ 600. 15. 20-17-6	7,22	8,25	4,10	0,62	4,66	0,70	4,68	2,43	2,90	0,58	0,87
182	ПГ 600. 12. 25-17-6	7,20	8,23	3,38	0,51	3,86	0,58	4,70	2,02	2,08	0,42	0,63
183	ПГ 600. 15. 25-17-6	8,03	9,17	4,10	0,62	4,66	0,70	5,30	2,43	2,01	0,41	0,62
184	ПГ 600. 12. 30-17-6	7,98	9,12	3,38	0,51	3,86	0,58	5,18	2,01	1,52	0,30	0,46
185	ПГ 600. 15. 30-17-6	9,05	10,4	4,10	0,62	4,66	0,70	5,88	2,43	1,72	0,34	0,52
186	ПГ 600. 12. 20-17-7	3,08	3,52	1,27	0,19	1,46	0,22	2,00	0,55	1,84	0,37	0,55
187	ПГ 600. 12. 25-17-7	3,84	4,40	1,27	0,19	1,46	0,22	2,40	0,55	0,65	0,13	0,20
188	ПГ 600. 12. 30-17-7	4,62	5,27	1,27	0,19	1,45	0,22	3,00	0,55	0,22	0,05	0,07
181	ПГ 600. 12. 20-17-8	6,43	7,36	3,40	0,51	3,86	0,58	4,18	2,02	2,98	0,60	0,89
182	ПГ 600. 12. 25-17-8	7,20	8,23	3,38	0,51	3,86	0,58	4,70	2,02	2,08	0,42	0,63
183	ПГ 600. 12. 30-17-8	7,98	9,12	3,38	0,51	3,86	0,58	5,18	2,01	1,52	0,30	0,46
196	ПГ 600. 12. 20-17-9	6,43	7,36	3,40	0,51	3,86	0,58	4,18	2,02	2,98	0,60	0,89
197	ПГ 600. 12. 25-17-9	7,20	8,23	3,38	0,51	3,86	0,58	4,70	2,02	2,08	0,42	0,63
198	ПГ 600. 12. 30-17-9	7,98	9,12	3,38	0,51	3,86	0,58	5,18	2,01	1,52	0,30	0,46

 ТК
1980

ПОЯСНИТЕЛЬНАЯ ЗАПИСКА

 СЕРИЯ
1. 982-14/80
Лист 7

Испытательные нагрузки для панелей из ячеистых бетонов

№ панели по номеру ячеек	Марка панели	Контрольные разрушающие нагрузки при испытании панелей на прочность									Контрольные нагрузки при испытании панелей на жесткость		Контрольный прогиб	Допустимые отклонения	
		Вертикальная, тс (включая собственный вес)			Горизонтальная, тс						Вертикальная	Горизонтальная			
		C=1,4	C=1,6	C=1,8	C=1,4		C=1,6		C=1,8						
					Контролируемая нагрузка	Допустимое отклонение	Контролируемая нагрузка	Допустимое отклонение	Контролируемая нагрузка	Допустимое отклонение	тс	тс			
1	2	3	4	5	6	7	8	9	10	11	12	13	14	15	16
1	ПС 600. 9.20-Я-1	1,54	1,76	1,98	0,96	0,14	1,09	0,16	1,22	0,18	1,00	0,48	2,40	0,48	0,72
2	ПС 600. 12.20-Я-1	2,00	2,30	2,57	1,27	0,19	0,45	0,82	1,63	0,84	1,34	0,65	2,50	0,50	0,76
3	ПС 600. 18.20-Я-1	3,08	3,52	3,96	1,90	0,28	2,17	0,32	2,44	0,36	2,00	0,97	2,70	0,54	0,81
4	ПС 600. 9.25-Я-1	1,85	2,11	2,38	0,96	0,14	1,08	0,16	1,22	0,18	1,25	0,48	1,10	0,22	0,33
5	ПС 600. 12.25-Я-1	2,56	2,92	3,30	1,27	0,19	1,46	0,22	1,63	0,24	1,67	0,66	1,53	0,31	0,46
6	ПС 600. 18.25-Я-1	3,86	4,34	4,88	1,90	0,28	2,17	0,32	2,44	0,36	2,40	0,97	1,40	0,28	0,42
7	ПС 600. 9.30-Я-1	2,31	2,64	3,00	0,96	0,14	1,08	0,16	1,22	0,18	1,50	0,48	0,70	0,14	0,21
8	ПС 600. 12.30-Я-1	3,06	3,49	3,93	1,27	0,19	1,46	0,22	1,63	0,24	1,98	0,66	0,82	0,16	0,25
9	ПС 600. 18.30-Я-1	4,62	5,28	5,94	1,90	0,28	2,17	0,32	2,44	0,36	3,00	0,97	1,10	0,22	0,33
70	ПС 600. 9.20-Я-2	4,90	5,60	6,30	2,30	0,35	2,60	0,39	2,90	0,44	3,18	1,35	2,97	0,60	0,89
71	ПС 600. 12.20-Я-2	5,36	6,14	6,90	2,80	0,42	3,20	0,48	3,60	0,54	3,48	1,65	2,97	0,39	0,89
72	ПС 600. 18.20-Я-2	6,44	7,35	8,28	4,20	0,63	4,80	0,72	5,40	0,81	4,18	2,48	2,91	0,58	0,87
73	ПС 600. 9.25-Я-2	5,20	5,95	6,70	2,70	0,40	3,10	0,46	3,50	0,52	3,30	1,62	2,44	0,49	0,73
74	ПС 600. 12.25-Я-2	5,93	6,74	7,62	3,30	0,51	3,88	0,58	4,36	0,65	3,94	2,02	2,40	0,48	0,72
75	ПС 600. 18.25-Я-2	7,16	8,19	9,32	4,72	0,71	5,40	0,81	6,08	0,91	4,87	2,81	2,20	0,44	0,66
76	ПС 600. 9.30-Я-2	5,68	6,50	7,30	2,70	0,40	3,10	0,46	3,50	0,52	3,69	1,62	1,90	0,38	0,57
77	ПС 600. 12.30-Я-2	6,42	7,34	8,26	3,62	0,54	4,15	0,62	4,66	0,70	4,16	2,16	1,80	0,36	0,54
78	ПС 600. 18.30-Я-2	8,00	9,12	10,2	4,72	0,71	5,40	0,81	6,08	0,91	5,18	2,81	2,10	0,42	0,63

ТК
1980

Пояснительная записка

Серия
1.432-14/80
Выпуск
1

1	2	3	4	5	6	7	8	9	10	11	12	13	14	15	16
139	ПГ 500.9.20-А-3	4,80	5,50	6,30	2,30	0,35	2,60	0,39	2,90	0,44	3,18	1,35	2,97	0,60	0,89
140	ПГ 500.12.20-А-3	5,36	6,14	6,90	2,80	0,42	3,20	0,48	3,60	0,54	3,48	1,65	2,97	0,59	0,89
141	ПГ 500.18.20-А-3	6,44	7,36	8,28	4,20	0,63	4,80	0,72	5,40	0,81	4,18	2,48	2,94	0,58	0,87
142	ПГ 500.9.25-А-3	5,20	5,95	6,70	2,70	0,40	3,10	0,48	3,50	0,52	3,39	1,62	2,44	0,49	0,73
143	ПГ 500.12.25-А-3	5,93	6,76	7,62	3,39	0,51	3,88	0,58	4,36	0,65	3,94	2,02	2,40	0,48	0,72
144	ПГ 500.18.25-А-3	7,16	8,19	9,32	4,72	0,71	5,40	0,81	6,08	0,91	4,67	2,81	2,20	0,44	0,66
145	ПГ 500.9.30-А-3	5,68	6,50	7,30	2,70	0,40	3,10	0,46	3,50	0,52	3,69	1,62	1,90	0,38	0,57
146	ПГ 500.12.30-А-3	6,42	7,34	8,26	3,62	0,54	4,15	0,62	4,66	0,70	4,16	2,16	1,80	0,36	0,54
147	ПГ 500.18.30-А-3	8,00	9,12	10,2	4,72	0,71	5,40	0,81	6,08	0,91	5,18	2,81	2,10	0,42	0,63
148	ПГ 500.12.20-А-4	2,00	2,30	2,57	0,78	0,12	0,89	0,13	1,00	0,15	1,30	0,65	1,57	0,30	0,46
149	ПГ 500.15.20-А-4	2,62	3,00	3,37	1,59	0,24	1,81	0,27	2,04	0,30	1,70	1,81	1,75	0,35	0,52
150	ПГ 500.12.25-А-4	2,56	2,92	3,30	1,27	0,19	1,45	0,22	1,63	0,24	1,67	0,65	1,53	0,31	0,46
151	ПГ 500.15.25-А-4	3,22	3,66	4,13	1,59	0,24	1,81	0,27	2,04	0,30	2,00	0,81	0,78	0,16	0,23
152	ПГ 500.12.30-А-4	3,06	3,49	3,93	1,27	0,19	1,45	0,22	1,63	0,24	1,98	0,65	0,82	0,16	0,25
153	ПГ 500.15.30-А-4	2,86	4,40	4,96	1,59	0,24	1,81	0,27	2,04	0,30	2,50	0,81	0,96	0,19	0,31
154	ПГ 500.12.20-А-5	5,36	6,14	6,90	2,80	0,42	3,20	0,48	3,60	0,54	3,48	1,65	2,97	0,59	0,89
155	ПГ 500.15.20-А-5	5,98	6,82	7,68	3,64	0,55	4,16	0,62	4,67	0,70	3,88	2,16	2,94	0,59	0,88
156	ПГ 500.12.25-А-5	5,93	6,76	7,62	3,39	0,51	3,88	0,58	4,36	0,65	3,94	2,02	2,40	0,48	0,72
157	ПГ 500.15.25-А-5	6,72	7,68	8,65	3,87	0,58	4,43	0,66	4,97	0,75	4,18	2,43	2,30	0,46	0,69
158	ПГ 500.12.30-А-5	6,42	7,34	8,26	3,62	0,54	4,15	0,62	4,66	0,70	4,16	2,16	1,80	0,36	0,54
159	ПГ 500.15.30-А-5	7,22	8,25	9,30	4,08	0,61	4,66	0,70	5,25	0,79	4,68	2,82	1,46	0,29	0,44

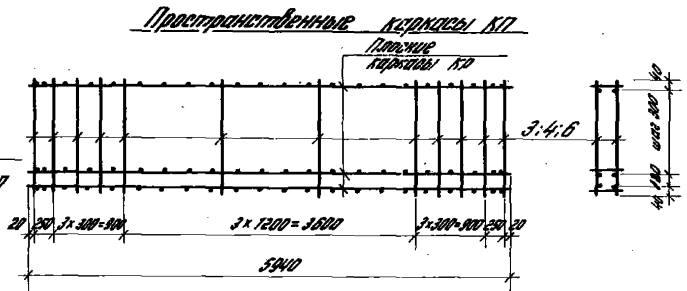
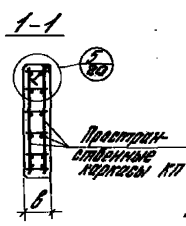
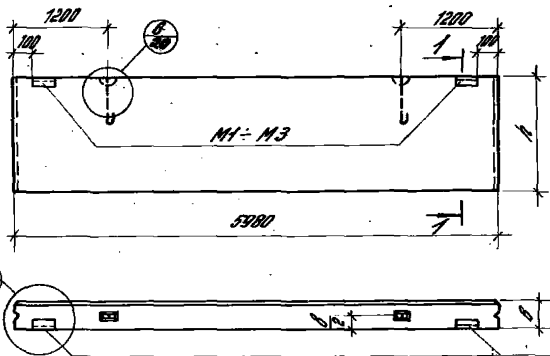
ТК
1980

Пояснительная записка

Срочн
1432-14/80
Лист
1

1	2	3	4	5	6	7	8	9	10	11	12	13	14	15	16
160	ПС 600.12.20-Р-6	5,36	6,14	6,90	2,80	0,42	3,20	0,48	3,60	0,54	3,48	1,65	2,97	0,59	0,89
161	ПС 600.15.20-Р-6	5,98	6,82	7,68	3,64	0,55	4,16	0,62	4,67	0,70	3,88	2,16	2,94	0,59	0,88
162	ПС 600.12.25-Р-6	5,93	6,76	7,62	3,39	0,51	3,88	0,58	4,36	0,65	3,94	2,02	2,40	0,48	0,72
163	ПС 600.15.25-Р-6	6,72	7,68	8,65	3,87	0,58	4,43	0,66	4,97	0,75	4,18	2,43	2,30	0,46	0,69
164	ПС 600.12.30-Р-6	6,42	7,34	8,26	3,62	0,54	4,15	0,62	4,66	0,70	4,16	2,16	1,80	0,36	0,54
165	ПС 600.15.30-Р-6	7,22	8,25	9,30	4,08	0,61	4,66	0,70	5,25	0,59	4,68	2,82	1,46	0,29	0,44
166	ПС 600.12.20-Р-7	2,00	2,30	2,57	1,27	0,19	1,45	0,22	1,63	0,24	1,30	0,65	2,40	0,48	0,72
167	ПС 600.12.25-Р-7	2,56	2,92	3,30	1,27	0,19	1,45	0,22	1,63	0,24	1,67	0,65	1,53	0,31	0,46
168	ПС 600.12.30-Р-7	3,06	3,49	3,93	1,27	0,19	1,45	0,22	1,63	0,24	1,98	0,55	0,82	0,16	0,25
181	ПС 600.12.20-Р-8	5,36	6,14	6,90	2,80	0,42	3,20	0,48	3,60	0,54	3,48	1,65	2,97	0,59	0,89
182	ПС 600.12.25-Р-8	5,93	6,76	7,62	3,39	0,51	3,88	0,58	4,36	0,65	3,94	2,02	2,40	0,48	0,72
183	ПС 600.12.30-Р-8	6,42	7,34	8,26	3,62	0,54	4,15	0,62	4,66	0,70	4,16	2,16	1,80	0,36	0,54
196	ПС 600.12.20-Р-9	5,36	6,14	6,90	2,80	0,42	3,20	0,48	3,60	0,54	3,48	1,65	2,97	0,59	0,89
197	ПС 600.12.25-Р-9	5,93	6,76	7,62	3,39	0,51	3,88	0,58	4,36	0,65	3,94	2,02	2,40	0,48	0,72
198	ПС 600.12.30-Р-9	6,42	7,34	8,26	3,62	0,54	4,15	0,62	4,66	0,70	4,16	2,16	1,80	0,36	0,54

Центральный завод
 ЦНИПРОМЗДАНИИ
 Москва

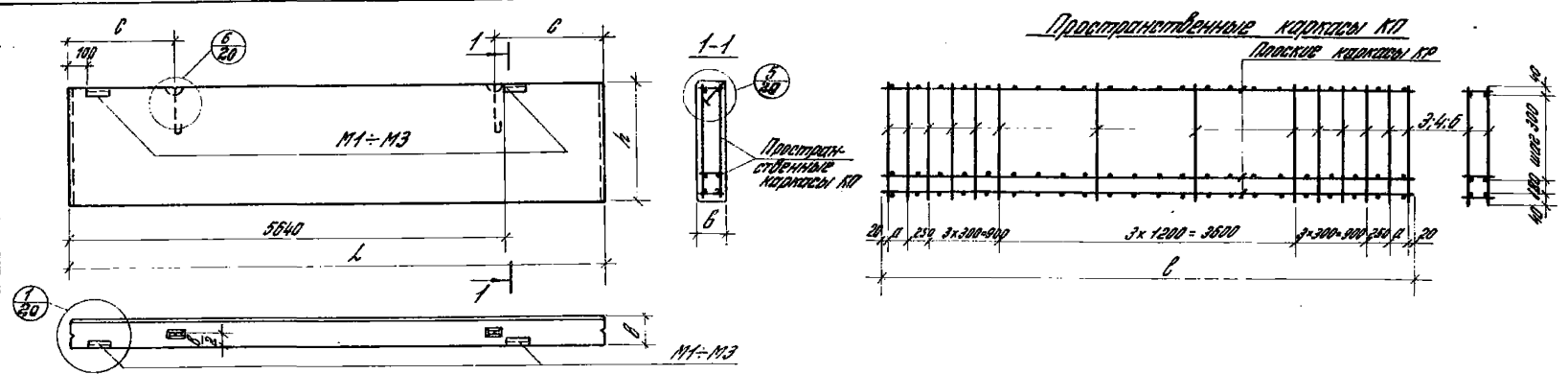


№ панели по литературе	Спецификация арматурных изделий на одну панель								Выборка стали на одну панель, кгс										
	Марка	Размеры		Пространственные каркасы				Закладные детали		Арматурные изделия				Закладные детали					
		h	B	Марка	Система пространственного каркаса		Марка	Кол.	Горт Б727-53*	Арматурный стержень		Итого	Горт Б727-53*	Итого	Горт Б727-53*	Итого	Горт Б727-53*	Итого	
					Плоские каркасы	Отделочные элементы				Р. мм	Ø								Р. мм
		Марка	Кол.	Поз.	Кол.														
1	ПС 600. 9. 20-1	880	200	КП1	4	3	24	М1	2	1,0	2,4	4,0	10,4	14,4	0,4	2,8	1,2	4,4	18,8
2	ПС 600. 12. 20-1	1180		КП2	5	4				2,0	2,4	4,4	13,0	17,4	0,4	2,8	1,2	4,4	21,8
3	ПС 600. 18. 20-1	1780		КП3	7	6				2,8	4,8	7,6	18,2	25,8	0,4	2,8	1,2	4,4	30,2
4	ПС 600. 9. 25-1	880	250	КП4	4	3	24	М2	2	2,0	2,4	4,4	10,4	14,8	0,4	2,8	1,2	4,4	19,2
5	ПС 600. 12. 25-1	1180		КП5	5	4				2,5	2,4	4,9	13,0	17,9	0,4	2,8	1,2	4,4	22,3
6	ПС 600. 18. 25-1	1780		КП6	7	6				3,5	4,8	8,3	18,2	26,5	0,4	2,8	1,2	4,4	30,9
7	ПС 600. 9. 30-1	880	300	КП7	4	3	24	М3	2	2,4	2,4	4,8	10,4	15,2	0,6	2,8	1,2	4,6	19,8
8	ПС 600. 12. 30-1	1180		КП8	5	4				3,0	2,4	5,4	13,0	18,4	0,6	2,8	1,2	4,6	23,0
9	ПС 600. 18. 30-1	1780		КП9	7	6				4,2	4,8	9,0	18,2	27,2	0,6	2,8	1,2	4,6	31,8

Примечание.
 В марках панелей указаны прогибы, характеристики для бетона.
 Для изготовления панелей могут использоваться следующие марки бетона: М30 - для панелей из железобетона и марки П - для панелей из бетона на полиэфирных связующих.
 Примечание: ПС 600. 9. 20 - П-1; ПС 600. 9. 20 - П-1.

ТК 1980	Опалубка и армирование рядовых панелей	Цена	1432-14,60
		Вместе	1

ЦНИИПРОИЗДАНИИ
 Проектирование



№ панели по армированию	Спецификация арматурных изделий на одну панель										Выборка стали на одну панель КТ																																			
	Марка	Размеры				Пространственные каркасы				Закладные детали		Арматурные изделия					Закладные детали																													
		L	h	B	C	Марка	Размеры мм		Марка	Кол.	Арматурные изделия		Закладные детали			Итого	Итого	Итого	Итого	Итого																										
							Г/СТ 8727-53*	Стеклопластиковые каркасы			Класс В5-I	Класс В5-II	Класс В5-III	Класс В5-IV	Класс В5-V						Класс В5-VI	Класс В5-VII	Класс В5-VIII																							
10	PC 625. 9. 20-11	880			K1722					4	3			1,6	2,8	4,4	11,2	15,6	0,4	2,8	1,2	4,4	200																							
11	PC 625. 9. 20-12																																													
12	PC 625. 12. 20-11																							1100	200	K1723					5	4	M1	2	2,0	2,8	4,8	14,0	18,8	0,4	2,8	1,2	4,4	232		
13	PC 625. 12. 20-12																																													
14	PC 625. 18. 20-11																																													
15	PC 625. 18. 20-12	1700		K1724					7	6			2,8	5,6	8,4	19,6	28,0	0,4	2,8	1,2	4,4	324																								
16	PC 625. 9. 25-11	880			K1725					4	3			2,0	2,8	4,8	11,2	16,0	0,4	2,8	1,2	4,4	20,4																							
17	PC 625. 9. 25-12																																													
18	PC 625. 12. 25-11																							5230	1180	290	1400	K1726	6180	125	K178	5	4	28	M2	2	2,5	2,8	5,3	14,0	19,3	0,4	2,8	1,2	4,4	237
19	PC 625. 12. 25-12																																													
20	PC 625. 18. 25-11																																													
21	PC 625. 18. 25-12	1780		K1727					7	6			3,5	5,6	9,1	19,6	28,7	0,4	2,8	1,2	4,4	331																								
22	PC 625. 9. 30-11	880			K1728					4	3			2,4	2,8	5,2	11,2	16,4	0,6	2,8	1,2	4,6	211																							
23	PC 625. 9. 30-12																																													
24	PC 625. 12. 30-11																							1100	300	K1729					5	4	M3	2	3,0	2,8	5,8	14,0	19,8	0,6	2,8	1,2	4,6	244		
25	PC 625. 12. 30-12																																													
26	PC 625. 18. 30-11																																													
27	PC 625. 18. 30-12	1780		K1730					7	6			4,2	5,6	9,8	19,6	29,4	0,6	2,8	1,2	4,6	340																								

Примечание: В маркировке панелей условно пропущены буквы, характеризующие вид бетона. Для обозначения полной марки необходимо последить букву В - для панелей из тяжелого бетона и букву П - для панелей из легкого бетона на пористом заполнителе. Пример: PC 625. 9. 20-В-11; PC 625. 9. 20-П-11

ТК
1980

Опслужба и армирование рядовых панелей для зданий и температурных щитов

СЗРМ
1.432-14/80
Вып. 1 Лист 2

№ панели по монтажной схеме	Спецификация арматурных изделий на одну панель										Выборка стали на одну панель, кг																	
	Марка	Размеры мм				Пространственные координаты				Эксплуатационные нагрузки		Арматурное изделие					Зональные детали					Высота						
						Марка	В	А	В	Класс	Класс	Итого	Итого	Итого	Итого	Итого	Итого	Итого										
		Р	А	В	Класс В-1														Класс В-2	Итого	Итого		Итого	Итого				
		Л	В	В	В	Марка	В	А	В	Марка	Класс	Класс	Итого	Итого	Итого	Итого	Итого	Итого	Итого									
28	ПС 630. 9. 25-11		880																									
29	ПС 630. 9. 25-12		880																									
30	ПС 630. 12. 25-11	8280	1180	250	1000	К1725	6190	125	К108	5	4																	
31	ПС 630. 12. 25-12		1780																									
32	ПС 630. 18. 25-11		880																									
33	ПС 630. 18. 25-12		1780																									
34	ПС 635. 9. 30-11		880																									
35	ПС 635. 9. 30-12		880																									
36	ПС 635. 12. 30-11	6330	1180	300	1050	К1741	6290	175	К113	5	4																	
37	ПС 635. 12. 30-12		1780																									
38	ПС 635. 18. 30-11		880																									
39	ПС 635. 18. 30-12		1780																									
40	ПС 630. 9. 20-11		880																									
41	ПС 630. 9. 20-12		880																									
42	ПС 630. 12. 20-11		1180	200																								
43	ПС 630. 12. 20-12		1780																									
44	ПС 630. 18. 20-11		880																									
45	ПС 630. 18. 20-12		1780																									
46	ПС 630. 9. 25-11		880																									
47	ПС 630. 9. 25-12		880																									
48	ПС 630. 12. 25-11	6480	1180	250	1000	К1730																						
49	ПС 630. 12. 25-12		1780																									
50	ПС 630. 18. 25-11		880																									
51	ПС 630. 18. 25-12		1780																									
52	ПС 630. 9. 30-11		880																									
53	ПС 630. 9. 30-12		880																									
54	ПС 630. 12. 30-11		1180	300																								
55	ПС 630. 12. 30-12		1780																									
56	ПС 630. 18. 30-11		880																									
57	ПС 630. 18. 30-12		1780																									
58	ПС 635. 9. 25-11		880																									
59	ПС 635. 9. 25-12		880																									
60	ПС 635. 12. 25-11	6530	1180	250																								
61	ПС 635. 12. 25-12		1780																									
62	ПС 635. 18. 25-11		880																									
63	ПС 635. 18. 25-12		1780																									
64	ПС 630. 9. 30-11		880																									
65	ПС 630. 9. 30-12		880																									
66	ПС 630. 12. 30-11	6580	1180	300	950	К1765	6540	300	К101	5	4																	
67	ПС 630. 12. 30-12		1780																									
68	ПС 630. 18. 30-11		880																									
69	ПС 630. 18. 30-12		1780																									

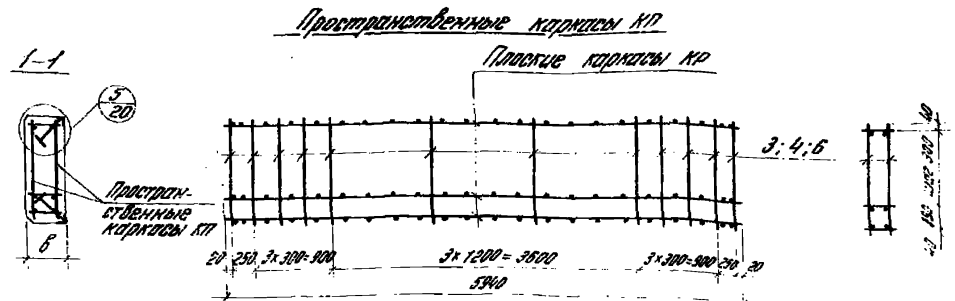
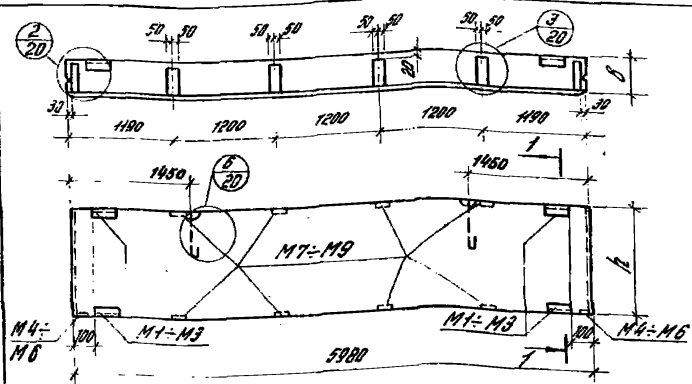
ИНВЕНТАРИЗАНТ

Опалубочный чертеж и пространственный каркас см. лист 2

ТК
1980

Опалубка и армирование явдыных панелей для углов и температурных швов

1980	1. 03-14/80
Лист 1	Лист 3

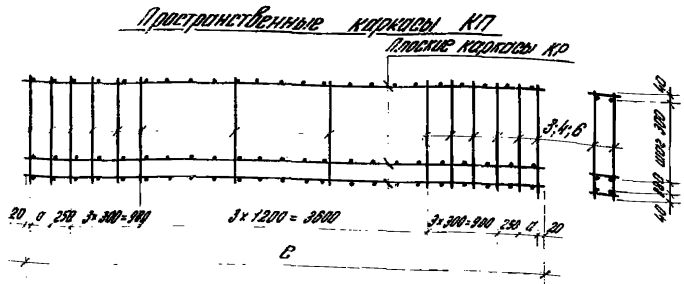
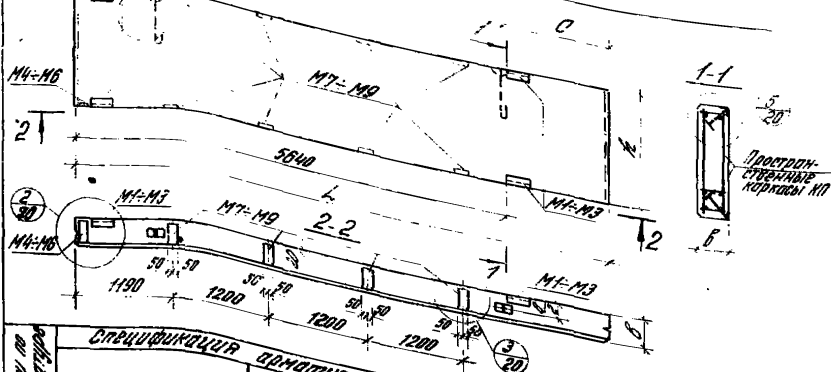


№ панели по назначению	Спецификация арматурных изделий на одну панель								Выборка стали на одну панель, кгс																
	Марка	Размеры мм		Пространственные каркасы				Заполняющие детали		Арматурные изделия						Заполняющие детали									
		h	b	Марка	Состав пространственного каркаса				Марка	кол.	Домашняя сталь						Профильная сталь								
					Плоские каркасы		Простран- ственные каркасы				ГОСТ 5781-53*			ГОСТ 5781-75			ГОСТ 8270-72			ГОСТ 380-71*					
					Марка	кол.	Таб.	кол.			φ, мм	№, мм	φ, мм	№, мм	φ, мм	Таб.	φ, мм	С, мм	№, мм	Таб.	φ, мм				
70	ПС 600.9.20-2	880		КП10		4	3			М1	4	1.6	2.4	4.0			4.24	4.64	5.0	5.6	2.4	9.2	11.6	22.2	68.6
71	ПС 600.12.20-2	1180	200	КП11	КР4	5	4			М4	2	2.0	2.4	4.4			5.30	5.74	5.0	5.6	2.4	9.2	11.6	22.2	79.6
72	ПС 600.18.20-2	1780		КП12		7	6			М7	8	2.8	4.8	7.6			7.42	8.18	5.0	5.6	2.4	9.2	11.6	22.2	104.0
73	ПС 600.9.25-2	880		КП13		4	3			М2	4	2.0	2.4	4.4		2.92		3.96	5.2	5.6	2.4	1.20	1.44	2.52	5.88
74	ПС 600.12.25-2	1180	250	КП14	КР5	5	4	24		М5	2	2.5	2.4	4.9		3.65		4.14	5.2	5.6	2.4	1.20	1.44	2.52	6.66
75	ПС 600.18.25-2	1780		КП15		7	6			М8	8	3.5	4.8	8.3		5.11		5.94	5.2	5.6	2.4	1.20	1.44	2.52	85.9
76	ПС 600.9.30-2	880		КП16		4	3			М3	4	2.4	2.4	4.8	1.88			2.36	5.8	5.6	2.4	1.48	1.72	2.78	51.2
77	ПС 600.12.30-2	1180	300	КП17	КР6	5	4			М6	2	3.0	2.4	5.4	2.35			2.89	5.8	5.6	2.4	1.48	1.72	2.78	57.5
78	ПС 600.18.30-2	1780		КП18		7	6			М9	8	4.2	4.8	9.0	3.29			4.49	5.8	5.6	2.4	1.48	1.72	2.78	70.5

Примечание:
в марках панелей условно пропущены буквы, характеризующие вид бетона
для удобства их логичной марки необходимо подставить букву Б- для панелей
из ячеистого бетона и букву П- для панелей из бетона на пористых
заполнителях. Пример: ПС 600.9.20-Б-2; ПС 600.9.20-П-2

ТК
1980
Отпущена и
применение панелей-перегородок
при ленточном остеклении

Серия
1.432-148
Выпуск
1
4



№ позиции по монтажной карте	Марка	Размеры мм				Пространственные карманы на одну панель						Выборка стержней на одну панель, мм																																																																																													
		L	H	B	C	Размеры мм		Виды пространственных карманов		Марка	Кол.	Амортирующие изделия					Защитные детали																																																																																								
						L	a	Плоские карманы	Плоские карманы			Амортирующая лента		Защитные детали																																																																																											
												Марка	Кол.	ГОСТ 8767-53*	ГОСТ 578-75	ГОСТ 1300-72	ГОСТ 380-71*	Итого	Итого																																																																																						
79	ПС 625.9.20-21	6230	1180	200	1000	6190	125	КП11	4	3	M1	4	1,6	2,8	4,4	—	—	44,0	4,4	4,5	5,6	2,4	8,6	11,0	21,1	62,5																																																																															
80	ПС 625.9.20-22												1780	880	200	1000	125	КП11	5	4	M4	1	2,0	2,8	4,8	—	—	53,0	5,8	4,5	5,6	2,4	8,6	11,0	21,1	80,9																																																																					
81	ПС 625.12.20-21																						1780	880	200	1000	125	КП11	7	6	M7	8	2,8	5,6	8,4	—	—	77,0	8,4	4,5	5,6	2,4	8,6	11,0	21,1	106,5																																																											
82	ПС 625.12.20-22																																1780	880	200	1000	125	КП11	4	3	M2	4	2,0	2,8	4,8	—	30,8	—	35,6	4,6	5,6	2,4	11,2	13,6	23,8	59,4																																																	
83	ПС 625.18.20-21																																										1780	880	200	1000	125	КП11	7	6	M8	8	2,5	2,8	5,3	—	38,5	—	43,8	4,6	5,6	2,4	11,2	13,6	23,8	67,6																																							
84	ПС 625.18.20-22																																																				1780	880	200	1000	125	КП11	4	3	M3	4	3,5	5,6	9,1	—	53,8	—	62,9	4,6	5,6	2,4	11,2	13,6	23,8	86,7																													
85	ПС 625.9.25-21																																																														1780	880	200	1000	125	КП11	5	4	M6	1	2,4	2,8	5,2	14,6	—	24,8	5,1	5,6	2,4	13,8	16,2	26,9	51,7																				
86	ПС 625.9.25-22																																																																								1780	880	200	1000	125	КП11	7	6	M9	8	3,0	2,8	5,8	24,5	—	30,3	5,1	5,6	2,4	13,8	16,2	26,9	57,2										
87	ПС 625.12.25-21																																																																																		1780	880	200	1000	125	КП11	4	3	M3	4	4,2	5,6	9,8	31,3	—	44,1	5,1	5,6	2,4	13,8	16,2	26,9	71,0
88	ПС 625.12.25-22																																																																																												1780	880	200	1000	125	КП11	5	4	M3	4	2,4	2,8	5,2
89	ПС 625.18.25-21	1780	880	200	1000	125	КП11	7	6	M6	1	3,0																																																																																											2,8	5,8	24,5
90	ПС 625.18.25-22											1780	880	200	1000	125	КП11	4	3	M9	8	4,2																																																																																	5,6	9,8	31,3
91	ПС 625.9.30-21																					1780	880	200	1000	125	КП11	7	6	M3	4	2,4																																																																							2,8	5,2	14,6
92	ПС 625.9.30-22																															1780	880	200	1000	125	КП11	7	6	M6	1	3,0																																																													2,8	5,8	24,5
93	ПС 625.12.30-21																																									1780	880	200	1000	125	КП11	4	3	M3	4	4,2																																																			5,6	9,8	31,3
94	ПС 625.12.30-22																																																			1780	880	200	1000	125	КП11	5	4	M3	4	2,4																																									2,8	5,2	14,6
95	ПС 625.18.30-21																																																													1780	880	200	1000	125	КП11	7	6	M6	1	3,0																															2,8	5,8	24,5
96	ПС 625.18.30-22																																																																							1780	880	200	1000	125	КП11	4	3	M9	8	4,2																					5,6	9,8	31,3

ЦНИИПРОИЗДАНИИ

Примечание:
 1. Размеры панелей указаны для изготовления панелей из вспененного полиуретана.
 2. Размеры деталей защитной системы (прим.): ПС 625.9.20-Я-21, ПС 625.9.20-П-21, ПС 625.9.20-В-21, ПС 625.9.20-Г-21, ПС 625.9.20-Д-21, ПС 625.9.20-Е-21, ПС 625.9.20-Ж-21, ПС 625.9.20-З-21, ПС 625.9.20-И-21, ПС 625.9.20-К-21, ПС 625.9.20-Л-21, ПС 625.9.20-М-21, ПС 625.9.20-Н-21, ПС 625.9.20-О-21, ПС 625.9.20-П-21, ПС 625.9.20-Р-21, ПС 625.9.20-С-21, ПС 625.9.20-Т-21, ПС 625.9.20-У-21, ПС 625.9.20-Ф-21, ПС 625.9.20-Х-21, ПС 625.9.20-Ц-21, ПС 625.9.20-Ч-21, ПС 625.9.20-Ш-21, ПС 625.9.20-Щ-21, ПС 625.9.20-Ъ-21, ПС 625.9.20-Ы-21, ПС 625.9.20-Э-21, ПС 625.9.20-Ю-21, ПС 625.9.20-Я-21, ПС 625.9.20-А-21, ПС 625.9.20-Б-21, ПС 625.9.20-В-21, ПС 625.9.20-Г-21, ПС 625.9.20-Д-21, ПС 625.9.20-Е-21, ПС 625.9.20-Ж-21, ПС 625.9.20-З-21, ПС 625.9.20-И-21, ПС 625.9.20-К-21, ПС 625.9.20-Л-21, ПС 625.9.20-М-21, ПС 625.9.20-Н-21, ПС 625.9.20-О-21, ПС 625.9.20-П-21, ПС 625.9.20-Р-21, ПС 625.9.20-С-21, ПС 625.9.20-Т-21, ПС 625.9.20-У-21, ПС 625.9.20-Ф-21, ПС 625.9.20-Х-21, ПС 625.9.20-Ц-21, ПС 625.9.20-Ч-21, ПС 625.9.20-Ш-21, ПС 625.9.20-Щ-21, ПС 625.9.20-Ъ-21, ПС 625.9.20-Ы-21, ПС 625.9.20-Э-21, ПС 625.9.20-Ю-21, ПС 625.9.20-Я-21.

ТК 1980
 Остатки и армирование панелей-перегородок при ленточном утеплении и для углов и температурных швов
 Серия 1.432-1460
 Выпуск 1
 Лист 5

спецификация административных изделий на одну панель

выборка стали на одну панель, кгс

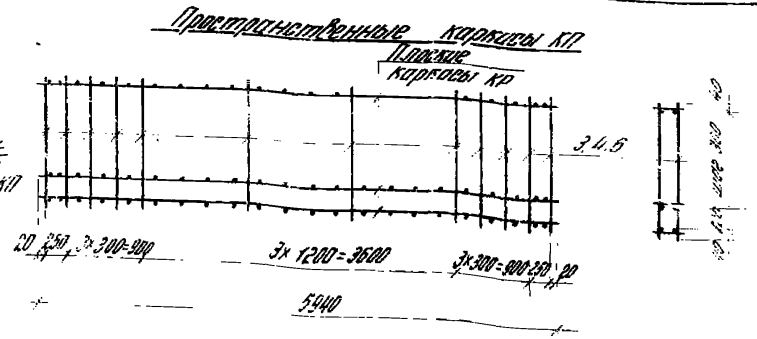
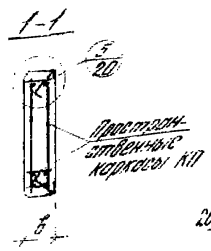
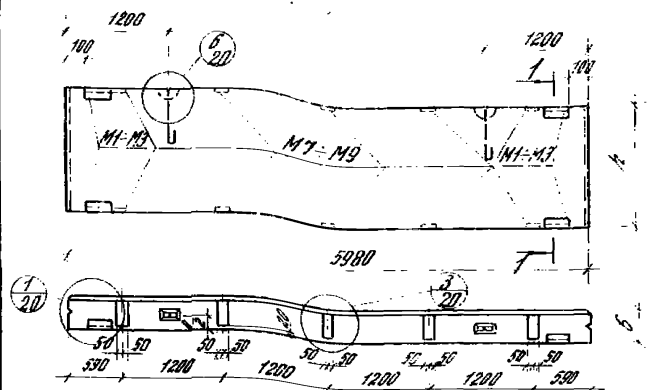
№ п/п	Марка	Размеры				Пространственные коробки				Защитные детали		Арматурные изделия						Земляные детали																																																									
		L	H	B	C	Марка	Размеры мм	Состояние пространственного каркаса		Марка	Кол.	Арматурная сталь			№ п/п	Состояние арматурной стали	Профилированная сталь		№ п/п	Вид																																																							
								Плоские коробки	Плоские перегородки			Класс		№ п/п			Вид	В. мм			В. мм																																																						
												Ст. мм	№ п/п									Ф. мм	Ф. мм																																																				
91	110 630 9 25-21	6280	1180	250	1000	K1734		125	K174	4	3	M2	4	20	2,8	4,8	—	30,8	—	35,6	4,6	5,6	2,4	11,2	13,6	23,8	59,4																																																
92	110 630 9 25-22													2,5	2,8	5,3	—	38,5	—	43,8	4,6	5,6	2,4	11,2	13,6	23,8	67,0																																																
93	110 630 12 25-21													1780			K1735				K174	5	4	M5	1	2,5	2,8	5,3	—	38,5	—	43,8	4,6	5,6	2,4	11,2	13,6	23,8	67,0																																				
94	110 630 12 25-22																									3,5	3,6	9,1	—	53,9	—	63,0	4,6	5,6	2,4	11,2	13,6	23,8	87,4																																				
95	110 630 18 25-21																									880			K1743				K174	4	3	M3	4	2,4	2,8	5,2	200	—	29,2	5,1	5,6	2,4	13,8	16,2	26,9	52,1																									
96	110 630 18 25-22																																					3,0	2,8	5,8	250	—	30,8	5,1	5,6	2,4	13,8	16,2	26,9	57,7																									
97	110 635 18 30-21																																					6330	1180	300	1050	K1744	6280	175	K174	5	4	M6	1	3,0	2,8	5,8	250	—	30,8	5,1	5,6	2,4	13,8	16,2	26,9	57,7													
98	110 635 18 30-22																																																	4,2	3,6	9,8	350	—	44,8	5,1	5,6	2,4	13,8	16,2	26,9	71,7													
99	110 635 18 30-21																																																	1780			K1745				K174	7	6	M9	8	4,2	3,6	9,8	350	—	44,8	5,1	5,6	2,4	13,8	16,2	26,9	71,7	
100	110 635 18 30-22																																																													1,6	2,8	4,4	—	45,6	500	4,5	5,6	2,4	8,6	11,0	21,1	71,1	
101	110 630 12 20-21	1180	200		K1746				K174	5	4	M4	1																																																	2,0	2,8	4,8	—	57,0	6,18	4,5	5,6	2,4	8,6	11,0	21,1	82,9	
102	110 630 12 20-22																																																													2,8	3,6	8,4	—	79,8	8,82	4,5	5,6	2,4	8,6	11,0	21,1	109,3	
103	110 630 18 20-21													1780			K1747				K174	7	6	M7	8																																					2,8	3,6	8,4	—	79,8	8,82	4,5	5,6	2,4	8,6	11,0	21,1	109,3	
104	110 630 18 20-22																																																													2,0	2,8	4,8	—	32,4	—	37,2	4,6	5,6	2,4	11,2	13,6	23,8	61,0
105	110 630 9 25-21																									880			K1748				K174	4	3	M2	4																									2,0	2,8	4,8	—	32,4	—	37,2	4,6	5,6	2,4	11,2	13,6	23,8	61,0
106	110 630 9 25-22																																																													2,5	2,8	5,3	—	40,5	—	45,8	4,6	5,6	2,4	11,2	13,6	23,8	69,6
107	110 630 12 25-21																																					6480	1180	250	1020	K1749			K174	5	4	M5	1													2,5	2,8	5,3	—	40,5	—	45,8	4,6	5,6	2,4	11,2	13,6	23,8	69,6
108	110 630 12 25-22																																																													3,5	3,6	9,1	—	56,7	—	65,8	4,6	5,6	2,4	11,2	13,6	23,8	89,6
109	110 630 18 25-21																																																	1780			K1750				K174	7	6	M8	8	3,5	3,6	9,1	—	56,7	—	65,8	4,6	5,6	2,4	11,2	13,6	23,8	89,6
110	110 630 18 25-22																																																													2,1	2,8	5,2	204	—	25,6	5,1	5,6	2,4	13,8	16,2	26,9	52,5	
111	110 630 9 30-21	880			K1751				K174	4	3	M3	4																																																	2,1	2,8	5,2	204	—	25,6	5,1	5,6	2,4	13,8	16,2	26,9	52,5	
112	110 630 9 30-22																																																													3,0	2,8	5,8	25,5	—	31,3	5,1	5,6	2,4	13,8	16,2	26,9	58,2	
113	110 630 12 30-21													1180	300		K1752				K174	5	4	M6	1																																					3,0	2,8	5,8	25,5	—	31,3	5,1	5,6	2,4	13,8	16,2	26,9	58,2	
114	110 630 12 30-22																																																													4,2	3,6	9,8	35,7	—	45,5	5,1	5,6	2,4	13,8	16,2	26,9	72,4	
115	110 630 18 30-21																									1780			K1753				K174	7	6	M9	8																									4,2	3,6	9,8	35,7	—	45,5	5,1	5,6	2,4	13,8	16,2	26,9	72,4	
116	110 630 18 30-22																																																													2,0	2,8	4,8	—	30,4	—	35,2	4,6	5,6	2,4	11,2	13,6	23,8	59,0
117	110 635 9 25-21																																					880			K1754				K174	4	3	M2	4													2,0	2,8	4,8	—	30,4	—	35,2	4,6	5,6	2,4	11,2	13,6	23,8	59,0
118	110 635 9 25-22																																																													2,5	2,8	5,3	—	40,5	—	43,8	4,6	5,6	2,4	11,2	13,6	23,8	69,6
119	110 635 12 25-21																																																	6530	1180	250	1019				K174	5	4	M5	1	2,5	2,8	5,3	—	40,5	—	43,8	4,6	5,6	2,4	11,2	13,6	23,8	69,6
120	110 635 12 25-22																																																													3,5	3,6	9,1	—	56,7	—	65,8	4,6	5,6	2,4	11,2	13,6	23,8	89,6
121	110 635 18 25-21	1780			K1755				K174	7	6	M8	8																																																	3,5	3,6	9,1	—	56,7	—	65,8	4,6	5,6	2,4	11,2	13,6	23,8	89,6
122	110 635 18 25-22																																																													2,0	2,8	5,6	208	—	26,4	5,1	5,6	2,4	13,8	16,2	26,9	53,3	
123	110 630 9 30-21													880			K1756				K174	4	3	M3	4																																					2,0	2,8	5,6	208	—	26,4	5,1	5,6	2,4	13,8	16,2	26,9	53,3	
124	110 630 9 30-22																																																													3,5	2,8	6,3	260	—	32,3	5,1	5,6	2,4	13,8	16,2	26,9	59,4	
125	110 630 12 30-21																									6580	1180	300	950	K1757	6540	300	K174	5	4	M6	1																									3,5	2,8	6,3	260	—	32,3	5,1	5,6	2,4	13,8	16,2	26,9	59,4	
126	110 630 12 30-22																																																													4,2	3,6	10,5	384	—	46,9	5,1	5,6	2,4	13,8	16,2	26,9	73,8	
127	110 630 18 30-21																																					1780			K1758				K174	7	6	M9	8													4,2	3,6	10,5	384	—	46,9	5,1	5,6	2,4	13,8	16,2	26,9	73,8	
128	110 630 18 30-22																																																																										

1. панель для монтажа

Опалубочный чертеж и пространственный каркас см. лист 5

ТК Опалубка и армирование панелей - переменных при ленточном остеклении для условий температурных швов

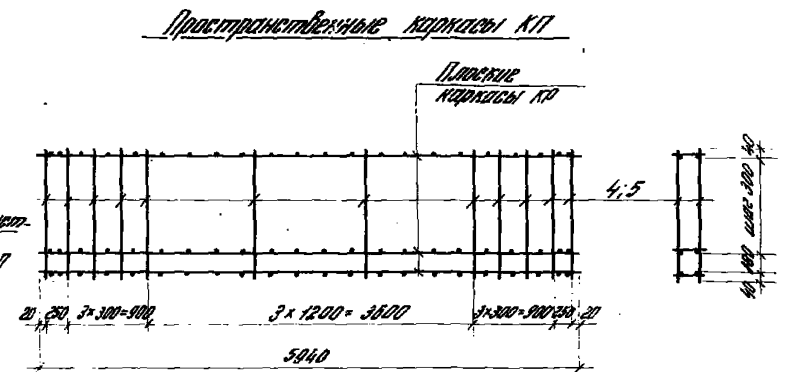
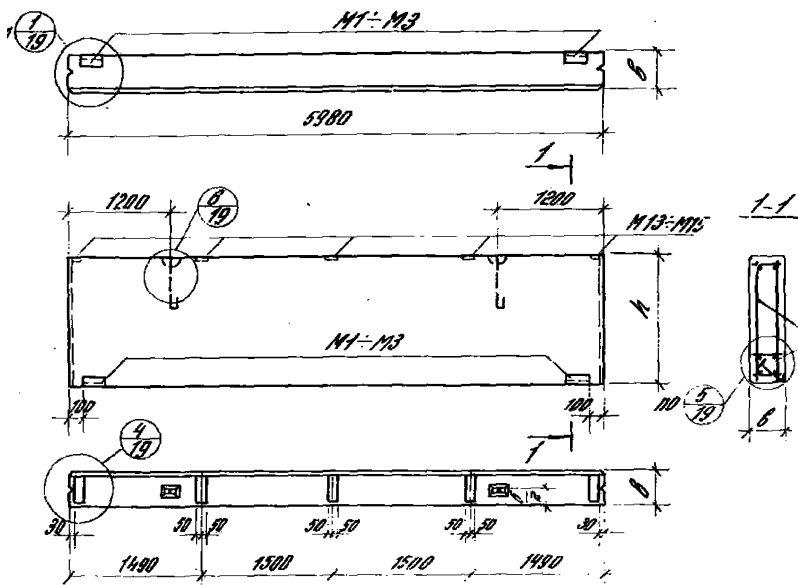
Серия 1432-1440 Выпуск 1 Лист 6



Конт. проект
 Проект
 Спецификация
 Расчет
 План
 30

№ панели по номеру	Спецификация автоматических изделий на одну панель				Выборка стали на одну панель КТ																		
	Марка	Размеры		Пространственные каркасы			Закладные детали		Арматурные изделия					Закладные детали						Итого			
		мм	h	мм	Марка	Состав пространственного каркаса		Марка	Кол.	Автоматическая сталь					Профильная сталь								
						Плоские каркасы	Двухъярусные системы			ГОСТ 5727-52 *		ГОСТ 5727-75			Сталь прокатная		ГОСТ 380-74 *						
h	b	Марка	Кол.	Тол.	Кол.	φ, мм	Класс В-Т	φ, мм	Класс А-II	φ, мм	φ, мм	φ, мм	Проф.	φ, мм	φ, мм	Итого							
139	ПК 600.9.20-3	880		КП10	4	3			16	24	40			124	464	4,8	5,6	24	100	124	228	592	
140	ПК 600.12.20-3	1180	200	КП11	5	4	М1	4	20	24	44			530	574	4,8	5,6	24	100	124	228	802	
141	ПК 600.18.20-3	1780		КП12	7	6	М7	10	28	48	86			742	818	4,8	5,6	24	100	124	228	1046	
142	ПК 600.9.25-3	880		КП13	4	3			20	24	44			292		336	4,8	5,6	24	130	154	258	594
143	ПК 600.12.25-3	1180	250	КП14	5	4	М2	4	25	24	49			365		444	4,8	5,6	2,4	130	154	258	672
144	ПК 600.18.25-3	1780		КП15	7	6	М8	10	3,5	4,8	83			511		594	4,8	5,6	2,4	130	154	258	852
145	ПК 600.9.30-3	880		КП16	4	3			2,4	24	48	18,8			236	5,2	5,6	2,4	160	184	292	528	
146	ПК 600.12.30-3	1180	300	КП17	5	4	М3	4	4,2	24	54	23,5			28,9	5,2	5,6	2,4	160	184	292	58,1	
147	ПК 600.18.30-3	1780		КП18	7	6	М9	10	4,8	48	90	32,9			41,9	5,2	5,6	2,4	160	184	292	71,1	

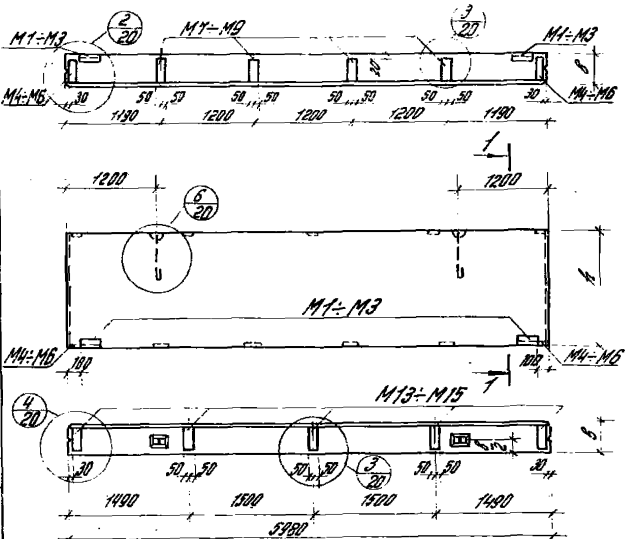
Примечание:
 В марках панелей указаны прописными буквами характеристики: 300 - толщина бетона и 0, 20, 25, 30 - высота панелей. Буквы М1-М9 - марка бетона. Буквы КР - марка плоских каркасов, КП - марка пространственных каркасов. Пример: ПК 600.9.20-А-3; ПК 600.9.20-П-3.



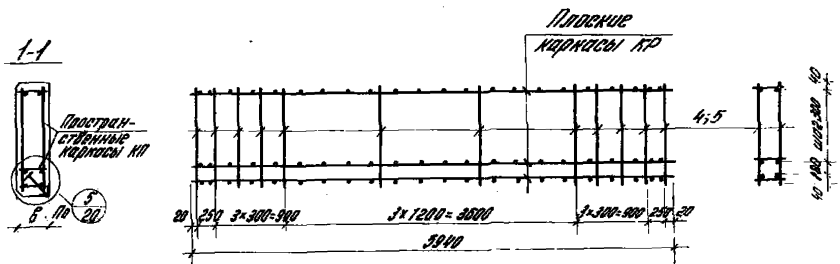
№ панели по назначению	Спецификация		Арматурные изделия на одну панель				Выборка стали на одну панель, кгс														Итого	Всего		
	Марка	Размеры мм	Пространственные каркасы				Закаленные детали		Арматурные изделия						Закаленные детали									
			Степей пространст- венного каркаса		Марка	Кол.	ГОСТ 8727-53*		ГОСТ 5701-75		ГОСТ 5701-75		ГОСТ 5701-75		ГОСТ 5701-75		ГОСТ 5701-75		Итого					
			Марка	Кол.			Класс В-I		Класс А-I		Класс А-II		Класс А-II		Класс А-II		Итого							
							φ, мм	№поп	φ, мм	№поп	φ, мм	№поп	φ, мм	№поп	φ, мм	№поп								
148	ПС 600.12.20-4	1180	200	КП11	5	4	М1	2	20	24	4,4	—	—	530	574	24	50	7,4	2,8	1,2	5,0	6,2	16,4	73,8
149	ПС 600.15.20-4	1480	200	КП19	6	5	М13	5	24	24	4,8	—	—	63,6	68,4	24	50	7,4	2,9	1,2	5,0	6,2	16,4	84,8
150	ПС 600.12.25-4	1180	250	КП14	5	4	М2	2	2,5	24	4,9	—	36,5	—	41,4	24	50	7,4	2,8	1,2	6,5	7,7	17,9	59,3
151	ПС 600.15.25-4	1480	250	КП20	6	5	М14	5	3,0	24	5,4	—	43,9	—	49,2	24	50	7,4	2,8	1,2	6,5	7,7	17,9	87,1
152	ПС 600.12.30-4	1180	300	КП17	5	4	М3	2	3,0	24	5,4	23,5	—	—	28,9	3,6	5,0	8,5	2,8	1,2	8,0	9,2	20,6	49,5
153	ПС 600.15.30-4	1480	300	КП21	6	5	М15	5	3,6	24	6,0	28,2	—	—	34,2	3,6	5,0	8,6	2,8	1,2	8,0	9,2	20,6	54,8

Примечание
в марках панелей условно пропущены буквы, характеризующие вид бетона.
для обозначения полной марки необходимо добавить буквы А - для панелей
из тяжелого бетона и буквы П - для панелей из бетона на пористых
заполнителях.
Пример ПС 600.12.20-А-4; ПС 600.12.20-П-4.

ТК 1989	Опалубка и армирование подкарнизных панелей	Стр. 1	432-14/8
		Выпуск листов	1 8



Пространственные каркасы КТ



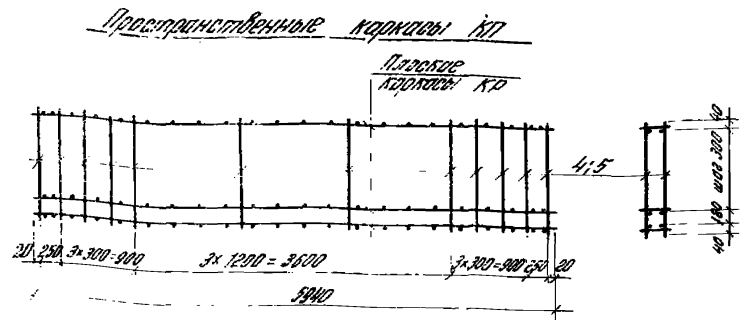
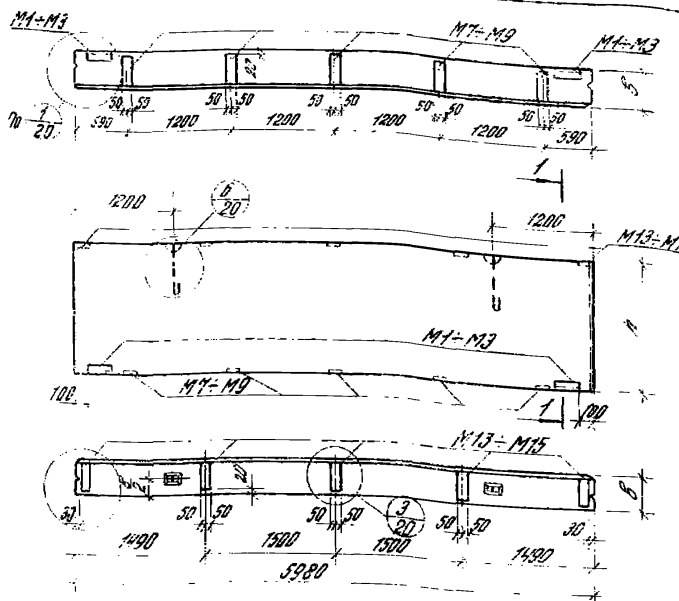
ЦИТИРОВКА
 КОМПОНЕНТОВ
 В СЕРВИС
 ДОКУМЕНТАЦИИ
 МОНТАЖА

№ панели по монтажной карте	Марка	Размеры		Пространственные каркасы				Заполнение		Выборка стержней на одну панель, кгс						Всего	Всего								
		L	B	Система пространственного каркаса				Марка	Кол.	Арматурные изделия			Заполнение					Итого	Всего						
				Марка	Класс	Пос.	Кол.			Арматурная сталь		Стекло		Профильная сталь	Итого					Всего					
		ГОСТ 5781-53 *	ГОСТ 5781-75					ГОСТ 5781-75	ГОСТ 5781-75	ГОСТ 380-74 *															
154	ПГ 600. 12. 20-5	1180	200	КП14	5	4	24	M1	2	2,0	2,4	4,4	—	—	53,0	57,4	5,4	5,0	10,4	2,8	1,2	11,2	12,4	25,6	83,0
155	ПГ 600. 15. 20-5	1480		КП19	6	5		M7	4	2,4	2,4	4,8	—	—	63,6	68,4	5,4	5,0	10,4	2,8	1,2	11,2	12,4	25,6	94,0
156	ПГ 600. 12. 25-5	1180	250	КП14	5	4	24	M3	2	2,5	2,4	4,9	—	36,5	—	44,4	5,6	5,0	10,6	2,8	1,2	14,6	15,8	29,2	70,6
157	ПГ 600. 15. 25-5	1480		КП20	6	5		M8	4	3,0	2,4	5,4	—	43,8	—	49,2	5,6	5,0	10,6	2,8	1,2	14,6	15,8	29,2	78,4
158	ПГ 600. 12. 30-5	1180	300	КП17	5	4	24	M3	2	3,0	2,4	5,4	23,5	—	28,9	7,0	5,0	12,0	2,8	1,2	18,0	19,2	33,2	62,1	
159	ПГ 600. 15. 30-5	1480		КП21	6	5		M9	4	3,6	2,4	6,0	28,2	—	34,2	7,0	5,0	12,0	2,8	1,2	18,0	19,2	33,2	67,4	

Примечание: панели изготовлены по стандартным формам, за исключением для бетона. Для изготовления панелей необходимо предоставить форму 8 - для панелей 154 и 155, форму 17 - для панелей 156, 157, 158, 159. Для панелей 156, 157, 158, 159 необходимо указать размеры. Пример: ПГ 600. 12. 20-9-5, ПГ 600. 12. 20-11-5.

ТК
 1980
 Выпуклая и армированная покарнизными панелями - перемычка при ленточном остеклении

Серия
 1.432 - 14/60
 Выпуск
 1
 Лист
 4



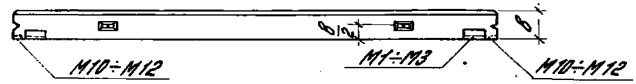
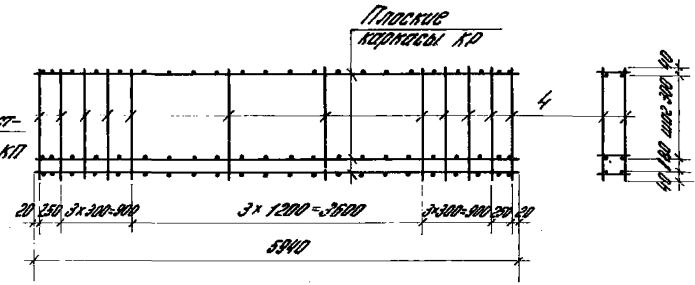
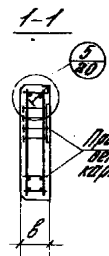
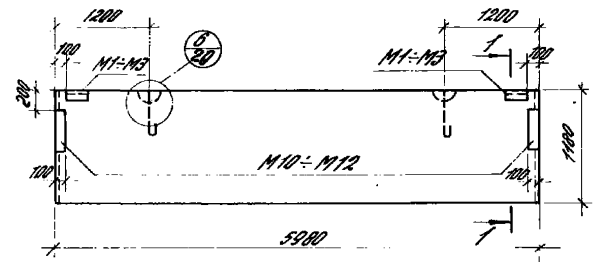
№ панели по номеру панели	Спецификация арматурных изделий на одну панель										Выборка стали на одну панель, кгс														
	Марка	Размеры		Пространственные каркасы				Закладные детали		Арматурные изделия						Закладные детали									
		h	δ	Марка	Состав пространственного каркаса		Марка	Кол.	Сетка			Сетка			Сталь		Профильная		h	δ					
					Плоский	Пространственный			h	δ	h	δ	h	δ	h	δ	h	δ			h	δ			
																							h	δ	h
160	ПБ 600 12 20-Б	1180	300	КП11	5	4	24	М1	2	20	24	44	—	—	530	574	4,4	5,0	9,4	2,8	1,2	100	11,2	23,4	80,8
161	ПБ 600 15 20-Б	1480		КП19	6	5		М7	5	—	—	—	—	—	—	—	—	—	—	—	—	—	—	—	—
162	ПБ 600 12 25-Б	1180	250	КП14	5	4	24	М2	2	25	24	49	—	36,5	—	41,4	4,4	5,0	9,4	2,8	1,2	130	14,2	26,4	67,8
163	ПБ 600 15 25-Б	1480		КП20	6	5		М14	5	30	24	54	—	48,8	—	49,2	4,4	5,0	9,4	2,8	1,2	130	14,2	26,4	75,6
164	ПБ 600 12 30-Б	1180	300	КП17	5	4	24	М3	2	30	24	54	235	—	—	28,9	5,6	5,0	10,6	2,8	1,2	160	17,2	30,6	52,5
165	ПБ 600 15 30-Б	1480		КП21	6	5		М15	5	36	24	60	282	—	—	34,2	5,6	5,0	10,6	2,8	1,2	160	17,2	30,6	64,8

Примечание: 1. Для изготовления изделий производится заводская маркировка каждой заготовленной детали. 2. Для изготовления изделий на заказ необходимо указать марку стали и диаметр арматуры. 3. Пример: ПБ 600 12 20-Б; ПБ 600 12 20-П-Б.

ТК 1990
 Опалубка и арматурные подкрепляющие панели - перемены при простенках

Серия 1432-1490
 Выпуск 1
 Лист 10

Пространственные каркасы КП

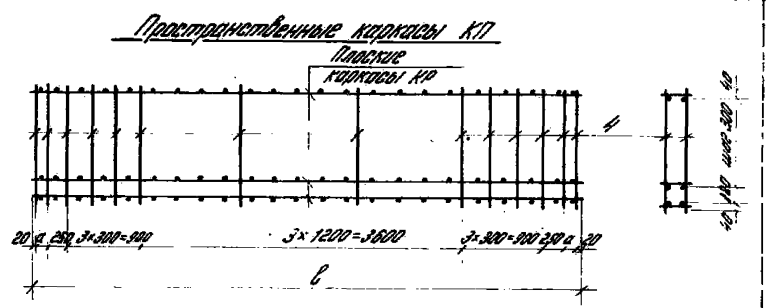
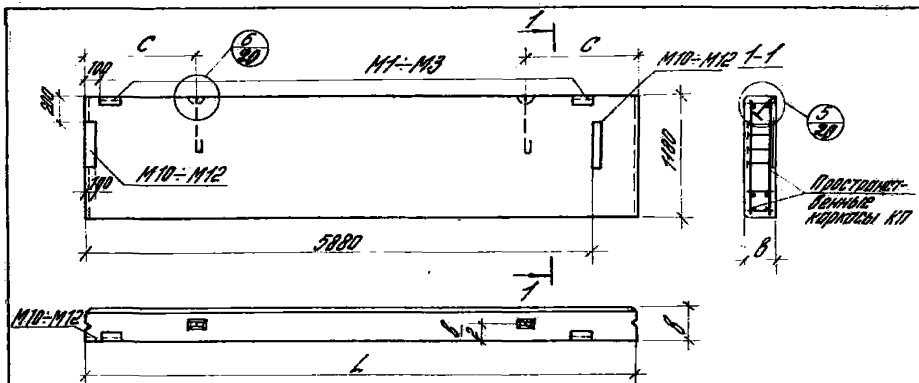


ЦЕНТРОПРОЕЗДАНИИ
 Москва

№ панели по наименованию	Спецификация арматурных изделий на одну панель							Выборка стали на одну панель, кгс													
	Марка	Размеры мм Б	Пространственные каркасы				Закладные детали		Арматурные изделия замыкающая сталь					Закладные детали					Итого	Всего	
			Марка	Система параллельно- ного каркаса		Марка	Кол.	Класс В-I		Итого	Сталь		Профильная сталь		Итого	Всего					
				Плоские каркасы	Видельные стержни			Ф, мм	Итого		Ф, мм	Итого	Ф, мм	Итого			Ф, мм	Итого			
166	ПС 600.12.20-7	200	КП2	КП1				М1	2	2,0	2,4	4,4	13,0	17,4	1,2	2,8	1,2	8,0	9,2	13,2	306
167	ПС 600.12.25-7	250	КП5	КП2	5	4	24	М2	2	2,5	2,4	4,9	13,0	17,9	1,4	2,8	1,2	8,0	9,2	13,4	313
168	ПС 600.12.30-7	300	КП8	КП3				М3	2	3,0	2,4	5,4	13,0	18,4	1,8	2,8	1,2	8,0	9,2	13,8	322

Примечание:
 В марках панелей условно прописаны буквы, характеризующие вид бетона.
 Для образования полной марки необходимо прибавить букву А - для
 панелей из тяжелого бетона и букву П - для панелей из бетона на
 пористых заполнителях.
 Пример: ПС 600.12.20-А-7; ПС 600.12.20-П-7.

ТК 1980	Отлужка и армирование параллельных панелей	Серия	1.432-14/60
		Выпуск	1



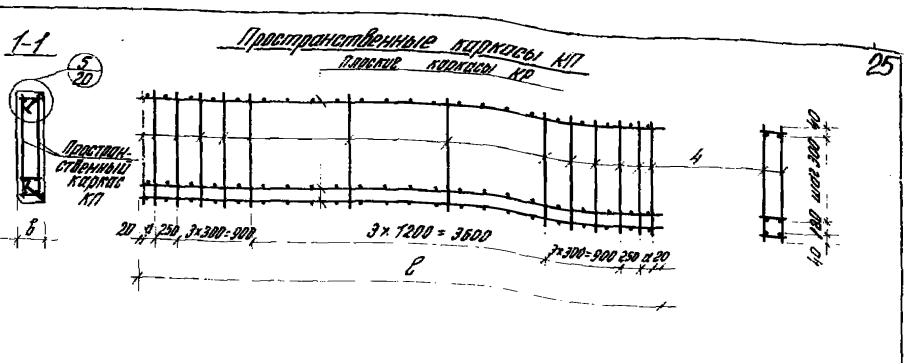
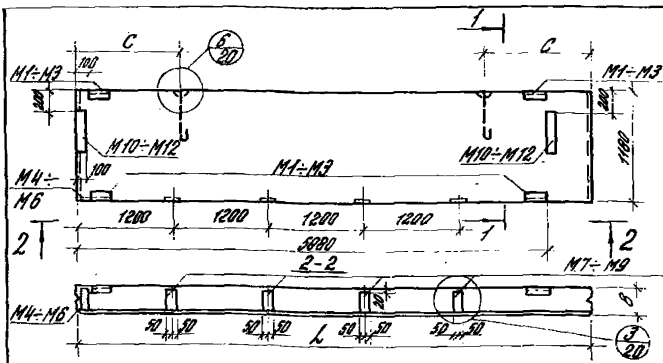
№ панели по номинальному размеру	Спецификация армирующих изделий на одну панель пространственного каркаса										Выборка стали на одну панель КТ													
	Марка	Размеры мм			Размеры мм						Земляные работы		Арматурные изделия					Закладные детали					Итого	Длина
		L	B	C	Марка	Размеры мм		Система пространств. каркаса		Марка	Кол.	Арматурные изделия			Сталь		Профильная сталь			Итого	Итого			
						B	H	Плоские каркасы	Угловые стержни			Гост 6727-53*	Класс В-I	Итого	Сталь 3701-75	Сталь 3701-75	Итого	С, мм	Итого					
169	ПС 625.12.20-71	6230	250	KT25	6190	125	KT8	5	4	28	M1	2	20	2,8	4,8	140	188	1,2	2,8	1,2	8,0	9,2	13,2	320
170	ПС 625.12.20-72										M10	2	2,5	2,8	5,3	140	193	1,4	2,8	1,2	8,0	9,2	13,4	321
171	ПС 625.12.25-71										M2	2	3,0	2,8	5,8	140	198	1,8	2,8	1,2	8,0	9,2	13,8	326
172	ПС 625.12.25-72	6480	250	KT29	6440	250	KT5	5	4	28	M11	2	2,5	2,8	5,3	14,5	193	1,2	2,8	1,2	8,0	9,2	13,2	315
173	ПС 625.12.30-71										M3	2	2,5	2,8	5,3	14,5	198	1,4	2,8	1,2	8,0	9,2	13,4	323
174	ПС 625.12.30-72										M12	2	3,0	2,8	5,8	14,5	203	1,8	2,8	1,2	8,0	9,2	13,8	341
175	ПС 650.12.20-71	6480	250	KT47	6440	250	KT5	5	4	28	M1	2	2,0	2,8	4,8	14,5	193	1,2	2,8	1,2	8,0	9,2	13,2	315
176	ПС 650.12.20-72										M10	2	2,5	2,8	5,3	14,5	198	1,4	2,8	1,2	8,0	9,2	13,4	323
177	ПС 650.12.25-71										M2	2	3,0	2,8	5,8	14,5	203	1,8	2,8	1,2	8,0	9,2	13,8	341
178	ПС 650.12.25-72	6480	250	KT50	6440	250	KT5	5	4	28	M11	2	2,5	2,8	5,3	14,5	198	1,4	2,8	1,2	8,0	9,2	13,4	323
179	ПС 650.12.30-71										M3	2	3,0	2,8	5,8	14,5	203	1,8	2,8	1,2	8,0	9,2	13,8	341
180	ПС 650.12.30-72										M12	2	3,0	2,8	5,8	14,5	203	1,8	2,8	1,2	8,0	9,2	13,8	341

Примечание:
 1. Размеры панелей указаны по центрам. Буквы, характеризующие тип бетона, указываются в маркировке панелей.
 2. Для обозначения панели марка бетона указывается буквой А - для панелей из железобетона и буквой Б - для панелей из бетона на портландцементе.
 3. Для обозначения панели по длине и ширине.
 Пример: ПС 625.12.20-А-71; ПС 625.12.20-Б-71.

ТК 1980

Платубка и армированные параллельные стержни для температурных швов

Длина 1432-1438
 Высота 100
 1 12

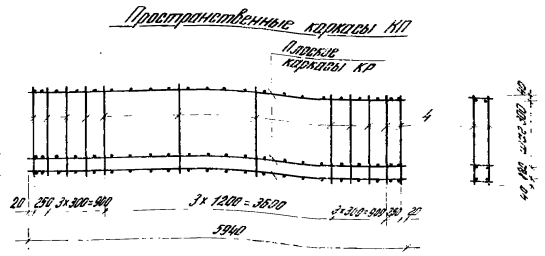
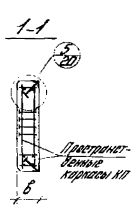
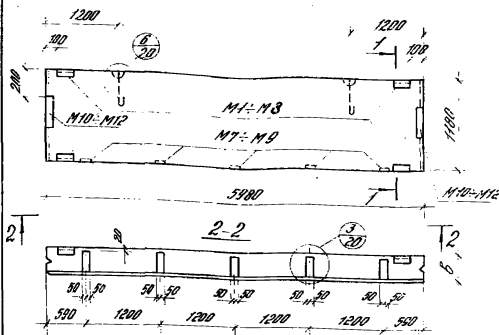


№ позиции по номенклатуре	СПЕЦИФИКАЦИЯ КОМПОНУНЫХ ЭЛЕМЕНТОВ НА ОДНУ ПОЗИЦИЮ			ИЗДЕЛИЯ НА ОДНУ ПОЗИЦИЮ		ВЫБОРКА СТАЛИ КТ ОДНУ ПОЗИЦИЮ, КТ																				
	Марка	Размеры ММ			Прочностные характеристики		Литовый металл		Арматурные изделия						Закладные детали											
		А	Б	С	Марка	С	Свойства пространственных каркасов		Класс В-1		Класс В-2		Класс В-2		Итого	Сталь		Профильная сталь		Итого	Всего					
							ММ	Марка	Класс	ММ	ММ	ММ	ММ	ММ		ММ	ММ	ММ	ММ			ММ				
																							φ, мм	Итого	φ, мм	φ, мм
184	ПГ 625.12.20-81	6230	250	КП32	КР10																					
185	ПГ 625.12.20-82																									
186	ПГ 625.12.25-81			КП25	КР14	125	КР14																			
187	ПГ 625.12.25-82																									
188	ПГ 625.12.30-81			КП30	КР12																					
189	ПГ 625.12.30-82																									
190	ПГ 650.12.20-81	6480	250	КП35	КР18																					
191	ПГ 650.12.20-82																									
192	ПГ 650.12.25-81			КП39	КР19	250	КР19																			
193	ПГ 650.12.25-82																									
194	ПГ 650.12.30-81			КП42	КР20																					
195	ПГ 650.12.30-82																									

Примечание:
 В заказе панели указывать прописью: буквы, характеризующие вид детали, для обозначения панели марки, порядковый номер в заказе для панели, из которой выделена и буква П - для панели из стали на горизонтальной заготовке. Пример: ПГ 625.12.20-Н-2-1; ПГ 625.12.20-П-81

ТК 1980
 Опилка и армированные параллельные панели - перемычки при ленточном остеклении для температурного шва

Серия 1.432-14.2
 Выпуск 1



№ панели по архитектуре	Спецификация арматурных изделий на одну панель							Выборки стали на одну панель, кг											
	Марка	Размеры мм	Пространственные каркасы				Закладные детали		Арматурные изделия					Закладные детали					
			Марка	Сторона	Сторона	Сторона	Марка	Кол.	Г/СТ 6727-53*	Г/СТ 5764-75	Класс В-7	Класс В-7	№1000	Профильная сталь Г/СТ 280-24*	№1000	Всего			
Мм	Мм	Мм	Мм	Мм	Мм	Мм	Мм	Мм	Мм	Мм	Мм	Мм	Мм	Мм	Мм	Мм	Мм		
196	ПС 600. 12. 20-9	200	КП14	КР4															
197	ПС 600. 12. 25-9	250	КП14	КР5	5	4	24												
198	ПС 600. 12. 30-9	300	КП17	КР6															

Примечание.

В марках панелей указаны пропускные буквы, характеризующие вид бетона. Для обозначения толщины плиты необходимо поставить букву Я- для панелей из железобетона и букву П- для панелей из бетона на пористых заполнителях.
 Пример: ПС 600. 12. 20-Я-9; ПС 600. 12. 20-П-9.

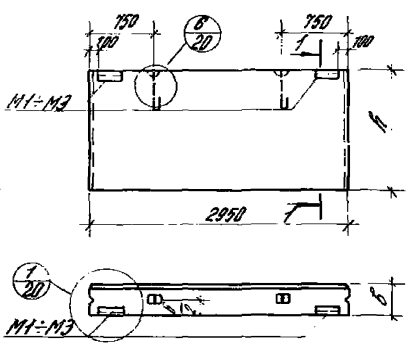
ТК
1980

Опалубка и армирование панельных плит - перемычек при простенках

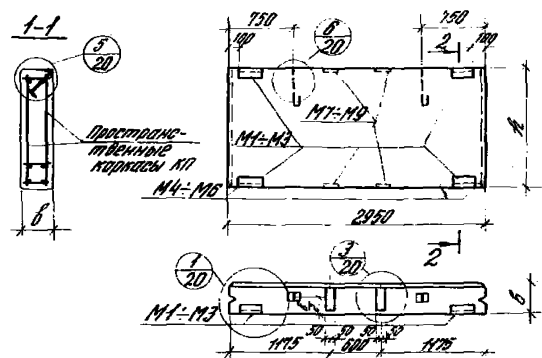
Сборка 1-452-146
Выпуск 1-15

ЦЕНТРИПРОЕКТДАННИИ
Москва

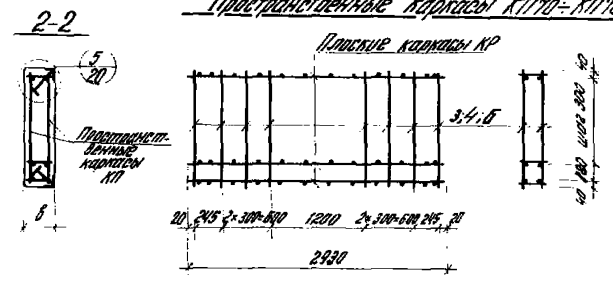
Рядовые панели



Панели-перегородки



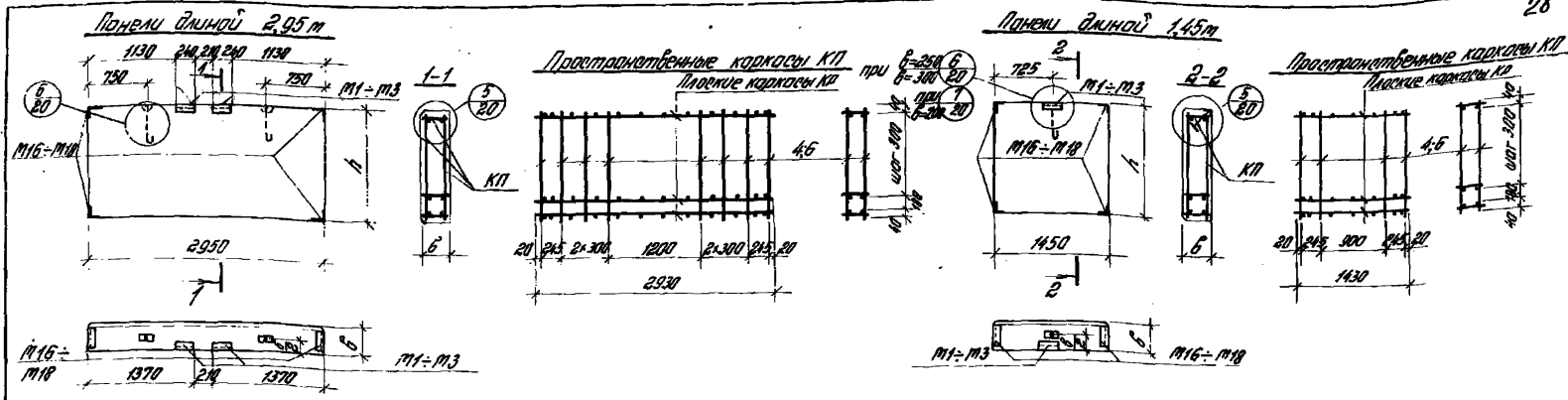
Пространственные каркасы КП70-КП78



№ панели по номеру	Спецификация арматурных изделий на одну панель							Выборка стали на одну панель, кгс											
	Марка	Размеры		Пространственные каркасы			Закладные детали		Арматурные изделия			Закладные детали				Итого	Всего		
		мм	h	Марка	вспомогательного каркаса		Марка	кол.	защитный слой		ГОСТ 6727-53 *	ГОСТ 5727-53 *	ГОСТ 300-74 *	ГОСТ 300-74 *	ГОСТ 300-74 *			Итого	
					плоские каркасы	плотные стержни			ф, мм	кол.									ф, мм
199	Пб 295.9.20-1	800	200	КП70	4	3	16	M1	2	0,8	5,2	6,0	0,4	2,8	1,2	—	1,2	4,4	10,4
200	Пб 295.12.20-1	1180		КП74	5	4		M4	2	1,0	6,1	7,1							11,5
201	Пб 295.18.20-1	1780		КП72	7	6		M7	4	1,4	9,5	10,9							15,3
202	Пб 295.9.25-1	800	250	КП73	4	3	16	M2	2	1,2	5,2	6,4	0,6	2,8	1,2	—	1,2	4,6	10,8
203	Пб 295.12.25-1	1180		КП74	5	4		M5	2	1,5	6,1	7,6							12,0
204	Пб 295.18.25-1	1780		КП75	7	6		M8	4	2,1	9,5	11,6							16,0
205	Пб 295.9.30-1	800	300	КП76	4	3	16	M3	2	1,2	5,2	6,4	0,8	2,8	1,2	—	1,2	4,6	11,0
206	Пб 295.12.30-1	1180		КП77	5	4		M6	2	1,5	6,1	7,6							12,2
207	Пб 295.18.30-1	1780		КП78	7	6		M9	4	2,1	9,5	11,6							16,2
208	Пб 295.9.20-2	800	200	КП70	4	3	16	M1	4	0,8	5,2	6,0	3,4	5,2	7,8	16,6	16,6	22,6	
209	Пб 295.12.20-2	1180		КП74	5	4		M4	2	1,0	6,1	7,1						23,7	
210	Пб 295.18.20-2	1780		КП72	7	6		M7	4	1,4	9,5	10,9						27,5	
211	Пб 295.9.25-2	800	250	КП73	4	3	16	M2	4	1,2	5,2	6,4	3,6	5,6	2,4	8,8	9,2	18,4	24,8
212	Пб 295.12.25-2	1180		КП74	5	4		M5	2	1,5	6,1	7,6							26,0
213	Пб 295.18.25-2	1780		КП75	7	6		M8	4	2,1	9,5	11,6							30,0
214	Пб 295.9.30-2	800	300	КП76	4	3	16	M3	4	1,2	5,2	6,4	4,2	5,6	2,4	8,4	10,8	20,6	27,0
215	Пб 295.12.30-2	1180		КП77	5	4		M6	2	1,5	6,1	7,6							28,2
216	Пб 295.18.30-2	1780		КП78	7	6		M9	4	2,1	9,5	11,6							32,2

Примечание:
 1. В местах, где панели укладываются вертикально, ввиду несоответствия для бетона, армирование панели маркой №800 должно быть выполнено в виде арматуры №8 для панелей и в виде арматуры №10 для панелей из бетона на перемычках.
 2. Для панелей: Пб 295.9.20-1; Пб 295.9.20-1-1.

ТК 1980	Отработка и армирование рядовых панелей и панелей-перегородок	Серия 1.4.32-1490
		Лист 1



№ панели по нomenclature	Спецификация				Изделия на одну панель				Закладные детали		Выборка стали на одну панель, кгс						Итого	Всего
	Марка	Размеры		Пространственные каркасы				Марка	Кол.	Нормативные изделия			Закладные детали					
		h	b	Марка	Услов. прост. пространственной каркасы		Марка			Кол.	Нормативные изделия		Итого	Закладные детали				
					Марка	Кол.					h, мм	б, мм		h, мм	б, мм			
217	ПС 295. 12. 20	1180		КП 71				М1	2	1,0	6,1	7,1	2,0	6,4	1,2	9,6	16,7	
218	ПС 295. 18. 20	1780	200	КП 72	КР 23	5	4	М16	4	1,4	9,5	10,9	2,2	6,4	1,2			9,6
219	ПС 295. 12. 25	1180		КП 74				М2	2	1,5	6,1	7,6	2,2	7,6	1,2	10,8	18,4	
220	ПС 295. 18. 25	1780	250	КП 75	КР 24	7	6	М17	4	2,1	9,5	11,6	2,2	7,6	1,2	10,8	22,4	
221	ПС 295. 12. 30	1180		КП 77				М3	2	1,5	6,1	7,6	2,2	8,8	1,2	12,2	19,8	
222	ПС 295. 18. 30	1780	300	КП 78	КР 25	7	6	М18	4	2,1	9,5	11,6	2,2	8,8	1,2	12,2	23,8	
223	ПС 145. 12. 20	1180		КП 79				М1	1	0,5	2,8	3,3	1,2	5,0	0,6	7,4	10,7	
224	ПС 145. 18. 20	1780	200	КП 80	КР 26	7	6	М16	4	0,7	4,4	5,1	1,8	5,0	0,6	7,4	12,5	
225	ПС 145. 12. 25	1180		КП 81				М2	1	0,5	2,8	3,3	1,8	6,2	0,6	8,6	11,9	
226	ПС 145. 18. 25	1780	250	КП 82	КР 27	7	6	М17	4	0,7	4,4	5,1	1,8	6,2	0,6	8,6	13,7	
227	ПС 145. 12. 30	1180		КП 83				М3	1	1,0	2,8	3,8	1,9	7,4	0,6	9,9	13,7	
228	ПС 145. 18. 30	1780	300	КП 84	КР 28	7	6	М18	4	1,4	4,4	5,8	1,9	7,4	0,6	9,9	15,7	

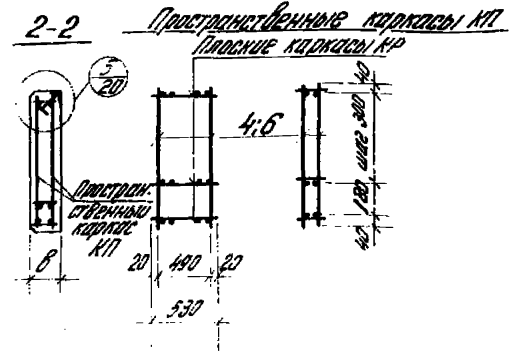
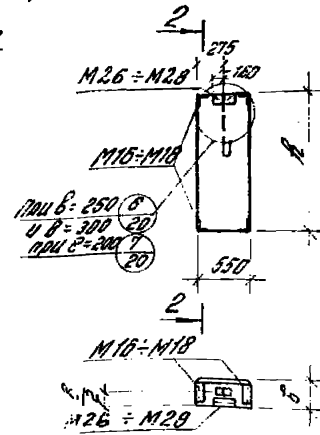
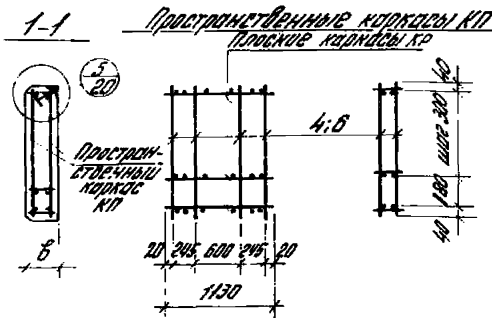
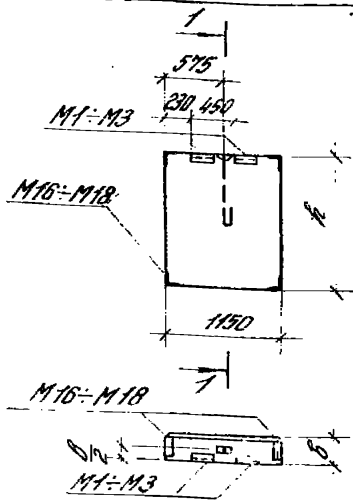
Примечание:
 В маркировке условно пропущены буквы, характеризующие вид бетона.
 Для обозначения панели марки, необходимо поставить букву Я - для панелей
 из ячеистого бетона и букву П - для панелей из бетонов на пористых
 заполнителях.
 Пример: ПС 295. 18. 20-Я; ПС 295. 12. 20-П

ТК
1980

Опалубка и армирование панелей
 для простенков при ширине проема 3м

Сбор
1:50
Выпуск
1-1

Панели для простенков при ширине проема 4,8 м

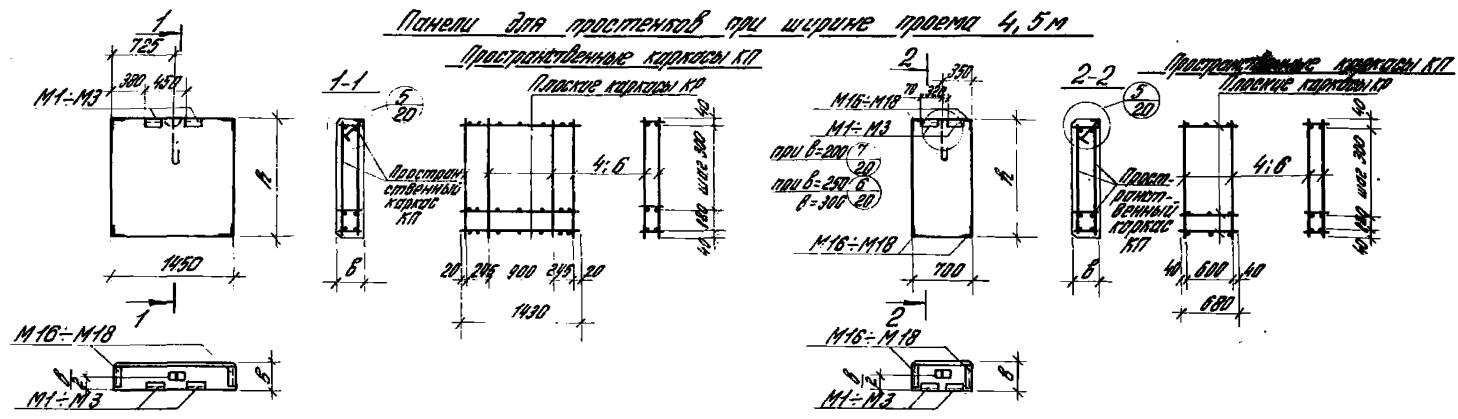


№ панели по номеру партии	Спецификация армированных изделий на одну панель					Выборка стали на одну панель, кгс										
	Марка	Размеры		Пространственные каркасы				Зв. арм. детали		Арматурные изделия			Закладные детали		Итого	Всего
		мм	h	Марка	Состав пространственного каркаса		Марка	Кол.	Ламинированная сталь		Сталь прокатная		Итого	Итого		
					Плоские каркасы	Стержни			ГОСТ 8727-53*	Класс В-1	ГОСТ 5781-75	ГОСТ 8019-72				
h	б	Марка	Кол.	Поз.	Кол.	φ, мм	φ, мм	φ, мм	Проф.	δ, мм						
229	ПС 115. 12. 20	1180	200	КП 85	5	4	8	М1	2	0,5	2,8	3,3	2,0	8,4	9,6	12,9
230	ПС 115. 18. 20	1780	200	КП 86	7	6	8	М18	4	0,7	4,4	5,1	2,0	7,6	12,2	14,1
231	ПС 115. 12. 25	1180	250	КП 87	5	4	8	М2	2	0,5	2,8	3,3	2,0	7,6	12,2	14,1
232	ПС 115. 18. 25	1780	250	КП 88	7	6	8	М17	4	0,7	4,4	5,1	2,0	7,6	12,2	14,1
233	ПС 115. 12. 30	1180	300	КП 89	5	4	8	М7	2	1,0	2,8	3,8	2,2	8,8	12,2	16,0
234	ПС 115. 18. 30	1780	300	КП 90	7	6	8	М18	4	1,4	4,4	5,8	2,2	8,8	12,2	18,0
235	ПС 55. 12. 20	1180	200	КП 91	5	4	4	М26	1	0,5	2,4	2,9	1,8	5,4	7,8	10,7
236	ПС 55. 18. 20	1780	200	КП 92	7	6	4	М16	4	0,7	3,6	4,3	1,8	5,4	7,8	12,1
237	ПС 55. 12. 25	1180	250	КП 93	5	4	4	М27	1	0,5	2,4	2,9	1,8	5,6	8,0	11,9
238	ПС 55. 18. 25	1780	250	КП 94	7	6	4	М17	4	0,7	3,6	4,3	1,8	5,6	8,0	13,3
239	ПС 55. 12. 30	1180	300	КП 95	5	4	4	М38	1	0,5	2,4	2,9	1,9	7,8	10,3	13,2
240	ПС 55. 18. 30	1780	300	КП 96	7	6	4	М18	4	0,7	3,6	4,3	1,9	7,8	10,3	14,6

Примечание.
В марках панелей условно пропущены буквы, характеризующие вид бетона.
Для обозначения полной марки необходимо поставить буквы Я - для панелей из тяжелого бетона и букву П - для панелей из бетона на пористых заполнителях.
Пример: ПС 115. 18. 20 - Я ; ПС 115. 18. 20 - П.

ТК
1980
Опалубка и армирование панелей для простенков при ширине проема 4,8 м
СРОИ
1.432-146
Выпуск 1
Лист 12

Панели для простенков при ширине проема 4,5 м



№ панели по инвентарному	Спецификация арматурных изделий на одну панель								Выборка стали на одну панель, кг										Итого	Всего
	Марка	Размеры мм		Пространственные каркасы				Закладные детали		Арматурные изделия				Закладные детали		Итого	Всего			
		h	b	Марка	Состав пространственного каркаса		Марка	Кол.	Длинные стержни		Класс В=I		Сталь прокатная		Итого			Всего		
					Плоские каркасы	Плоские каркасы			Ø, мм	Кол.	Ø, мм	Кол.	Ø, мм	Кол.						
241	ПС 145.12.20.А	1180	200	КТ 79	5	4	8	М1	2	0,5	2,8	3,3	20	6,4	9,6	12,9				
242	ПС 145.18.20.А	1780	250	КТ 80	7	6	М16	4	0,7	4,4	5,1	2,2					8,8	10,8	14,7	
243	ПС 145.12.25.А	1180		КТ 81	5	4	М2	2	0,5	2,8	3,3		2,2	8,8	10,8	14,1				
244	ПС 145.18.25.А	1780	КТ 82	7	6	М17	4	0,7	4,4	5,1	2,2	8,8					10,8	15,9		
245	ПС 145.12.30.А	1180	300	КТ 83	5	4	М3	2	1,0	2,8			3,8	2,2	8,8	10,8			16,0	
246	ПС 145.18.30.А	1780		КТ 84	7	6	М18	4	1,4	4,4	5,8	2,2	8,8				10,8	18,0		
247	ПС 70.12.20	1180	200	КТ 97	5	4	4	М1	2	0,5	1,4			1,9	20	6,4			9,6	11,5
248	ПС 70.18.20	1780		КТ 98	7	6		М16	4	0,7	2,2	2,9	2,2	8,8			10,8	12,5		
249	ПС 70.12.25	1180	250	КТ 99	5	4	М2	2	0,5	1,4	1,9	2,2			8,8	10,8			12,7	
250	ПС 70.18.25	1780		КТ 100	7	6	М17	4	0,7	2,2	2,9		2,2	8,8			10,8	13,7		
251	ПС 70.12.30	1180	300	КТ 101	5	4	М3	2	0,5	1,4	1,9	2,2			8,8	10,8			14,1	
252	ПС 70.18.30	1780		КТ 102	7	6	М18	4	0,7	2,2	2,9		2,2	8,8			10,8	15,1		

Примечание:
 В марках панелей условно прописаны буквы, характеризующие вид.
 Для изготовления панелей марки необходимо подготовить буквы А - для пан.
 с 3х ребристой поверхн. и буквы П - для панелей из бетона на осадит.
 Заполнитель:
 Пример: ПС 145.12.20.А-А; ПС 145.12.20.А-П.

МК
1980

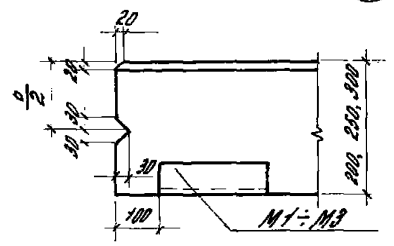
ТК
1980

Отглубки и армирование панелей для простенков при ширине проема 4,5 м

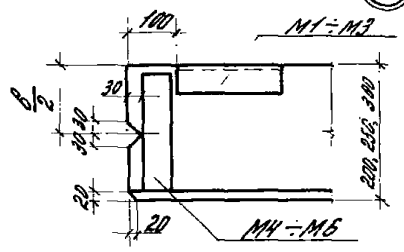
Всего	1432	1430
Длина	1	19

ЦНИИПРОМЗДАНИИ

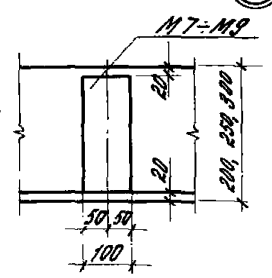
1



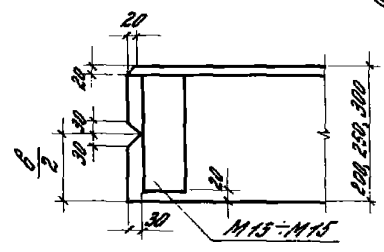
2



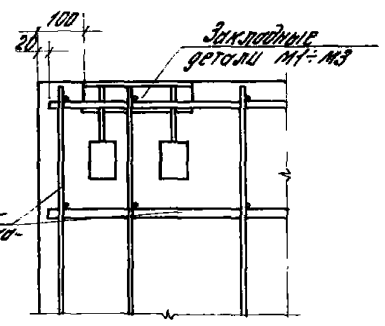
3



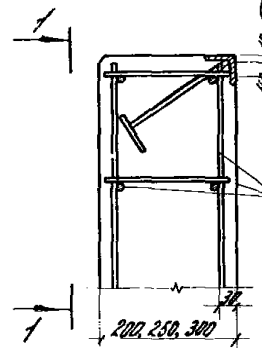
4



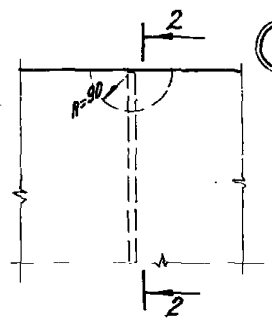
1-1



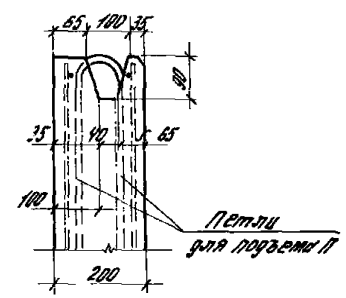
5



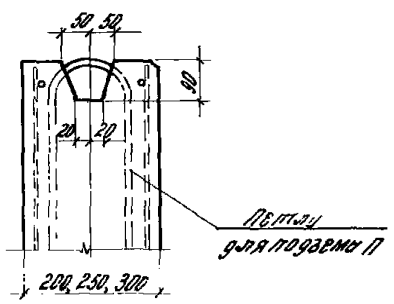
7



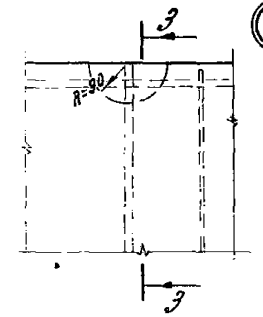
2-2



3-3



6



TK 1980	43.061 1-7	Сварка	1.432-14/80
		Длина	20