



ГЛАВНОЕ УПРАВЛЕНИЕ АРХИТЕКТУРЫ И  
ГРАДОСТРОИТЕЛЬСТВА МОСКОВСКОЙ ОБЛАСТИ

## **ИНФОРМАЦИОННО - МЕТОДИЧЕСКИЕ МАТЕРИАЛЫ**

по формированию альбома  
архитектурно – художественного  
облика города

2014

## ЧАСТЬ 1

- ВВЕДЕНИЕ
- ПЕШЕХОДНЫЕ УЛИЦЫ (ГРУППА УЛИЦ)
- ИНФОРМАЦИОННЫЕ КОНСТРУКЦИИ НА ЗДАНИЯХ И  
СООРУЖЕНИЯХ
- ГОРОДСКАЯ ИДЕНТИКА (БРЕНД – БУК)

## Введение

Общий архитектурно – художественный облик города формируется в результате сочетания, взаимного влияния и взаимного дополнения всех компонентов развития и жизнедеятельности городского пространства от организации планировочной структуры, архитектурных решений зданий, инженерных и транспортных сооружений до эмоционального восприятия элементов средового дизайна и художественного оформления.

# Информационно - методические материалы по формированию альбома архитектурно – художественного облика города



## Информационно - методические материалы по формированию альбома архитектурно – художественного облика города

Непосредственно на формирование привлекательного, гостеприимного, яркого и самобытного облика любого населённого пункта основное влияние оказывает уровень качества самой рукотворной среды – современность благоустройства, комфорт, доступность, безопасность, экологическая сбалансированность. Не малое значение имеет и художественное наполнение.

# Информационно - методические материалы по формированию альбома архитектурно – художественного облика города



# Информационно - методические материалы по формированию альбома архитектурно – художественного облика города



# Информационно - методические материалы по формированию альбома архитектурно – художественного облика города





# Информационно - методические материалы по формированию альбома архитектурно – художественного облика города



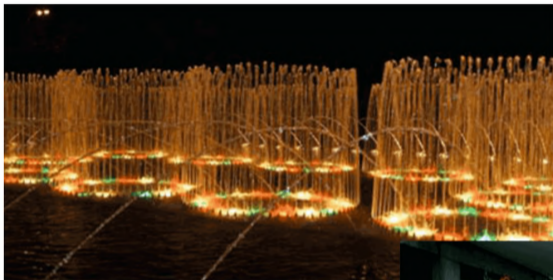
# Информационно - методические материалы по формированию альбома архитектурно – художественного облика города



## Информационно - методические материалы по формированию альбома архитектурно – художественного облика города

При этом очень важной составляющей является возможность полноценного, благоприятного и запоминающегося восприятия городского пространства в целом и его отдельных объектов и в дневное и в ночное время суток, а так же в любое время года.

# Информационно - методические материалы по формированию альбома архитектурно – художественного облика города



# Информационно - методические материалы по формированию альбома архитектурно – художественного облика города



## Информационно - методические материалы по формированию альбома архитектурно – художественного облика города

На первом этапе представляется целесообразным в Альбом включить:

1. Фото- и проектные материалы, отражающие уровень благоустройства в гостевом пространстве, в том числе, на примере существующей или формируемой пешеходной улицы (зоны), включая цветовые решения и решения по отделке фасадов, архитектурное (в том числе ландшафтное) освещение, малые архитектурные формы, элементы художественного и монументального оформления и т.п. Общий облик города может быть дополнен проектными или фотоматериалами объектов досуга и потребительского рынка (входные группы, витрины), а также примерами оригинального озеленения и цветочного оформления;

## Информационно - методические материалы по формированию альбома архитектурно – художественного облика города

2. Примеры единого гармоничного подхода к размещению информационных конструкций на зданиях и сооружениях, отдельно стоящих рекламоносителей, самих элементов наружной рекламы и городской навигации;
3. Материалы визуальной идентификации города - «городской бренд-бук» (эмблематика, логотип, шрифт, общая колористическая схема, графический образ и т.п.). Примеры реализации этих решений в городской среде и в сувенирной продукции.

## Информационно - методические материалы по формированию альбома архитектурно – художественного облика города

В дальнейшем Альбом может содержать и иные разделы, например:

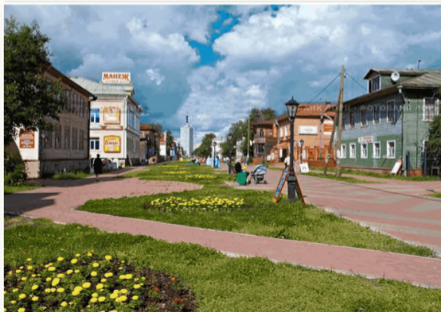
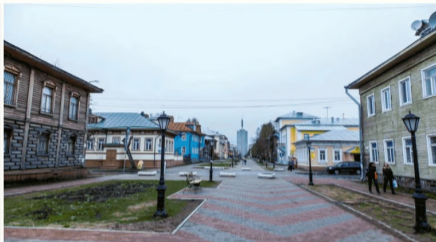
- городские парки;
- природный ландшафт в городской среде;
- архитектурные образы (история и современность) и т. д.

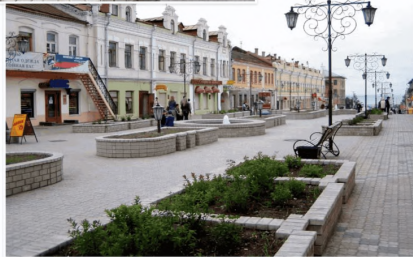
При условии постоянного развития, создание и актуализация Альбома должны стимулировать решение задачи формирования доброжелательного, легко узнаваемого и хорошо запоминающегося образа каждого конкретного города Подмосковья.

Внешний вид Альбома определяется составителем. Рекомендуемый формат Альбома - А3.



## ПЕШЕХОДНЫЕ УЛИЦЫ (ГРУППА УЛИЦ)













# Примеры пешеходных улиц в городах России

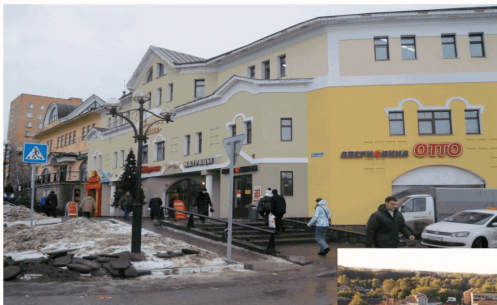












## Примеры пешеходных улиц в зарубежных городах



## Примеры пешеходных улиц в зарубежных городах



## Примеры пешеходных улиц в зарубежных городах



## ПРИМЕР ПРОЕКТНЫХ МАТЕРИАЛОВ

«КОНЦЕПЦИЯ ФОРМИРОВАНИЯ И БЛАГОУСТРОЙСТВА  
ПЕШЕХОДНОЙ УЛИЦЫ ГОРОДА ДОЛГОПРУДНЫЙ»



# Информационно - методические материалы по формированию альбома архитектурно – художественного облика города

Данный проект разработан на основании пожелания заказчика в рамках выполнения поручения Губернатора Московской области «О создании в городах Подмоскovie пешеходных улиц, а также натуральных обследований.

Проектные решения соответствуют всем нормам и правилам в области благоустройства и планировки территории, однако, не являются частью градостроительной деятельности не регулируются градостроительным законодательством, соответственно не подлежат обязательной экспертизе проекта и (или) получению разрешения на строительство.

## **Существующее положение**

Рассматриваемая улица - проспект Пацаева, расположена в центральной части города, зоне сложившейся жилой застройки, имеет двух полосное автомобильное движение, с двух сторон по краям имеются широкие газоны с декоративным ограждением, а также сеть разных по ширине тротуаров, идущих вдоль всего проспекта. Рельеф участка - ровный без ярко выраженного перепада высот.

Определенный под формирование пешеходной улицы участок располагается с юга от проспекта Пацаева, в плотную примыкает к стилобатам жилых многоквартирных домов. Участок ограничен с запада - Лихачевским шоссе, с востока - Дирижабельной улицей. Протяженность проектируемой улицы - 400 м., на всем протяжении улицы располагаются объекты городской инфраструктуры, обеспечивающие необходимую функциональную нагрузку для притяжения гостей и жителей города (магазины, услуги, банки и другие). На проектируемом участке имеются зеленые насаждения (газоны, деревья, кустарники). Существующая дорожно-тропиночная сеть слабо функциональна (имеет различные по размеру ширину), требует замены покрытий и восстановление малых архитектурных форм. Учитывая широкую (около 20 м.) красную линию дороги перекрытие автомобильного движения не потребует. противопожарной безопасности.

## **Проектные решения**

Главной задачей проекта благоустройства является создание эстетически приятной и функционально комфортной пешеходной улицы с использованием доступных приемов, не дорогих материалов, с последующей удобной эксплуатацией. Проектом благоустройства пешеходной улицы на месте существующего тротуара и газона предусмотрено:

- устройство вдоль проспекта Пацаева парковок для автотранспорта, кармана для остановки общественного транспорта;
- ограничение для проезда автотранспорта, пересекающего пешеходную улицу, во дворы жилых домов;
- расширение тротуара до 8 м., с разделением пешеходных потоков газоном (вместо газона возможно применение декоративных цветочниц) по центру и непосредственным примыканием к торговым объектам, расположенным в стилобатах жилых домов;
- замена существующего покрытия на два типа уличной плитки;
- восстановление и устройство разнотравных газонов и декоративного гравийного слоя;
- частичная вырубка деревьев и зеленых насаждений только согласно пересчетной ведомости и с условием компенсационного озеленения (попадающих на тротуар);
- установка малых архитектурных форм, городской мебели, элементов средового дизайна (скамьи, урны, декоративные элементы, вазоны и другие);
- устройство художественного и ландшафтного освещения;
- приведение в порядок фасадов стилобатов жилых зданий, со схемой размещения рекламных - информационных конструкций;
- организация беспрепятственного передвижения для маломобильных групп населения.

Сток дождевых вод осуществляется по дренажным каналам в городскую ливневую сеть. Детальная проработка организации отвода сточных вод может быть разработана в рамках рабочей документации на соответствующих геолого-топографических материалах.



Благоустроительные работы должны быть выполнены специализированной организацией, имеющей допуск на осуществление подобных видов работ, с соблюдением всех норм безопасности при производстве земляных работ и обеспечением необходимых мероприятий противопожарной безопасности.

# Информационно - методические материалы по формированию альбома архитектурно – художественного облика города

## Местоположение пешеходной зоны

В структуре города



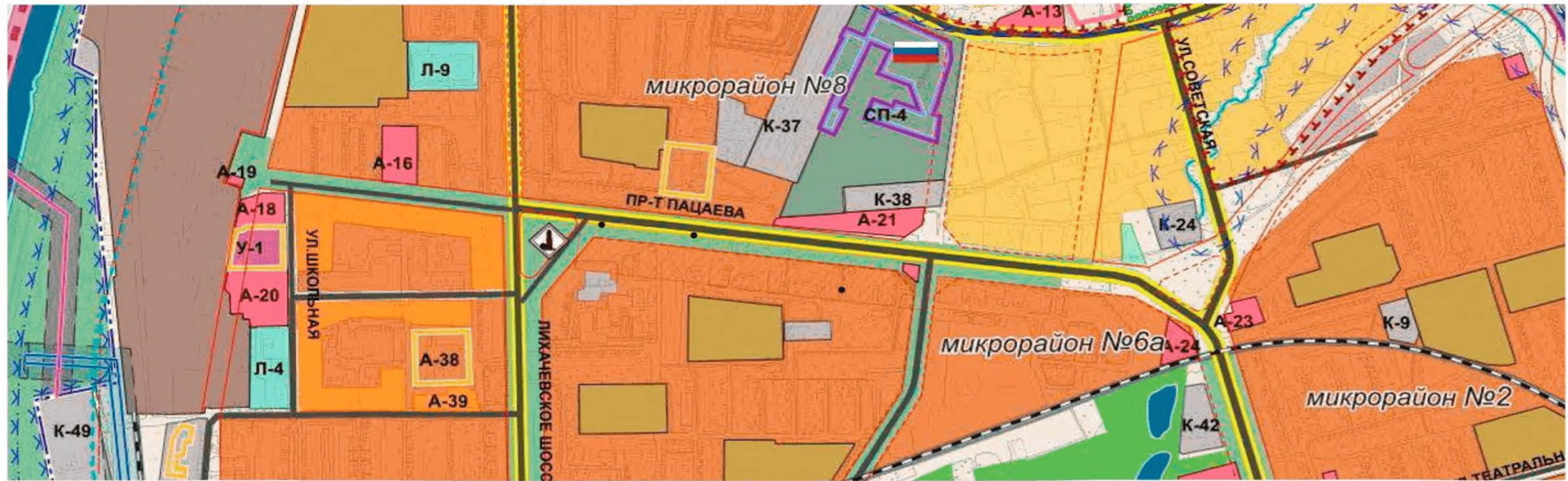
-  Рассматриваемый город
-  Рассматриваемые улицы

В структуре района



# Информационно - методические материалы по формированию альбома архитектурно – художественного облика города

Объекты монументального искусства



Зона организации пешеходной улицы  
Остановка общественного транспорта

УСЛОВНЫЕ ОБОЗНАЧЕНИЯ:

ФУНКЦИОНАЛЬНЫЕ ЗОНЫ:

ЖИЛЫЕ

- МНОГОЭТАЖНОЙ МНОГОКВАРТИРНОЙ ЗАСТРОЙКИ
- МАЛОЭТАЖНОЙ МНОГОКВАРТИРНОЙ ЗАСТРОЙКИ (ДО 5 ЭТАЖЕЙ)
- ИНДИВИДУАЛЬНОЙ ЗАСТРОЙКИ ЖИЛЫМИ ДОМАМИ
- ЗАСТРОЙКИ САДОВОДЧЕСКИХ ТОВАРИЩЕСТВ
- ОБЪЕКТОВ ДОШКОЛЬНОГО, НАЧАЛЬНОГО ОБЩЕГО И СРЕДНЕГО (ПОЛНОГО) ОБЩЕГО ОБРАЗОВАНИЯ

РЕКРЕАЦИОННОГО НАЗНАЧЕНИЯ

- ЗЕЛЕННЫХ НАСАЖДЕНИЙ ОБЩЕГО ПОЛЬЗОВАНИЯ
- ОБЪЕКТОВ ОТДЫХА И СПОРТА
- ВОДНЫХ ПОВЕРХНОСТЕЙ
- ЛЕСНОГО ФОНДА

ОБЩЕСТВЕННО-ДЕЛОВЫЕ

- ОБЪЕКТОВ КУЛЬТУРНО-ПРОСВЕТИТЕЛЬНОГО, КУЛЬТОВОГО, АДМИНИСТРАТИВНО-ДЕЛОВОГО, ТОРГОВО-БЫТОВОГО НАЗНАЧЕНИЯ
- ОБЪЕКТОВ ЗДРАВООХРАНЕНИЯ И СОЦОБЕСПЕЧЕНИЯ
- ВЫСШИХ И СРЕДНИХ СПЕЦИАЛЬНЫХ УЧЕБНЫХ ЗАВЕДЕНИЙ

ПРОИЗВОДСТВЕННЫЕ

- ПРОМЫШЛЕННЫХ ОБЪЕКТОВ
- КОММУНАЛЬНО-СКЛАДСКИХ ОБЪЕКТОВ, ОБЪЕКТОВ ТРАНСПОРТНОГО ОБСЛУЖИВАНИЯ

# Информационно - методические материалы по формированию альбома архитектурно – художественного облика города

Вид 1



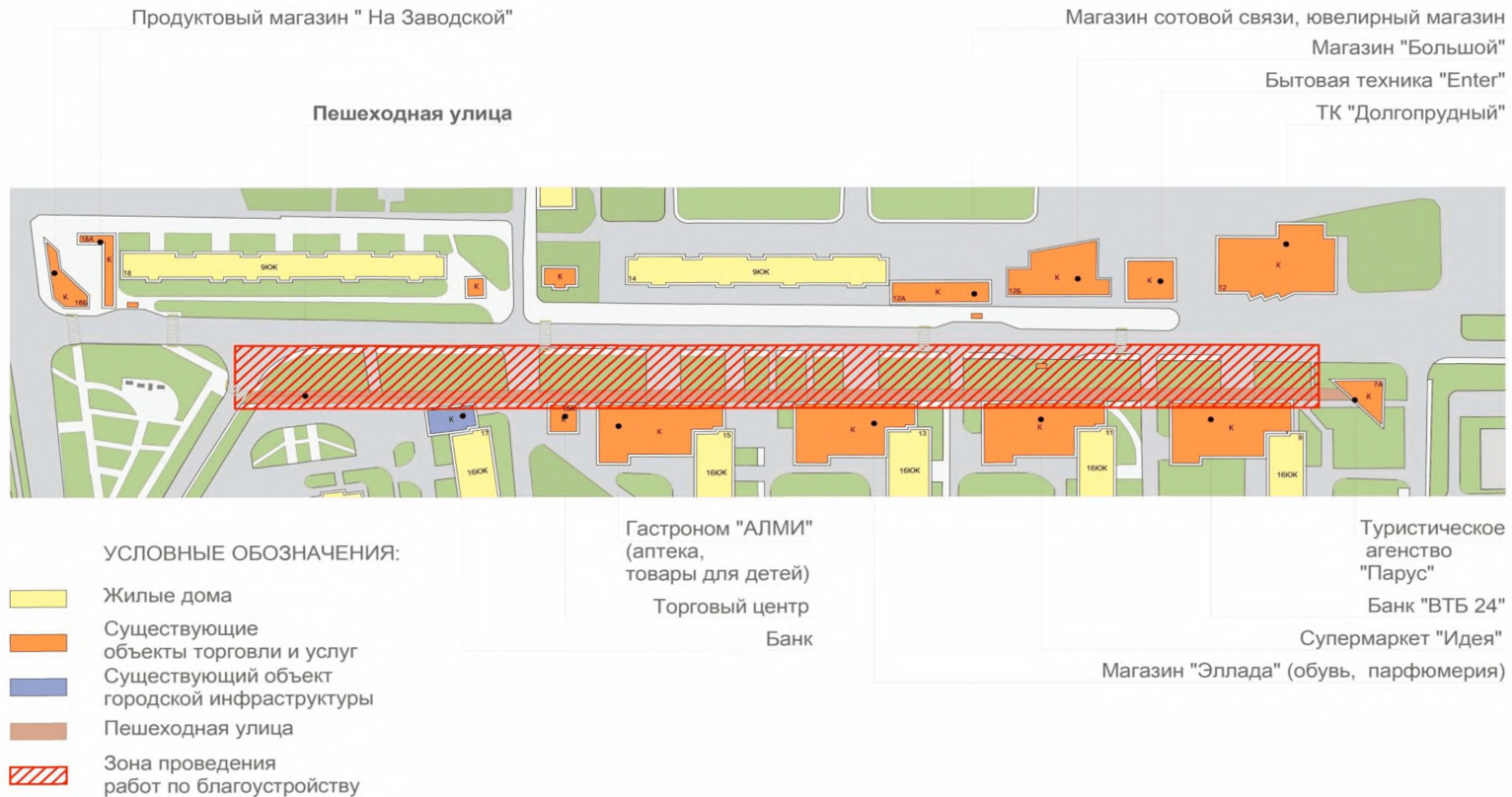
Вид 2



УСЛОВНЫЕ ОБОЗНАЧЕНИЯ:



# Информационно - методические материалы по формированию альбома архитектурно – художественного облика города



# Информационно - методические материалы по формированию альбома архитектурно – художественного облика города



## УСЛОВНЫЕ ОБОЗНАЧЕНИЯ:

существующие строения	проектируемая "живая изгородь"	Пешеходный переход
дороги и проезды	проектируемая пешеходная улица	Схема движения автотранспорта
существующие тротуары	проектируемые парковки	Шлагбаум
проектируемые тротуары		Устраиваемые парковки (98 шт)
		Шлагбаум
		Проектируемая пешеходная улица ( 400 м)

# Информационно - методические материалы по формированию альбома архитектурно – художественного облика города



## ЭЛЕМЕНТЫ СРЕДОВОГО ДИЗАЙНА И ГОРОДСКОЙ МЕБЕЛИ

- парковая скамья - 6 ед.
- урна - 4 ед.
- уличный фонарь - 7 ед.
- партерный уличный светильник - 14 ед.

## УСЛОВНЫЕ ОБОЗНАЧЕНИЯ:

- асфальтовое дорожное покрытие
- существующие тротуары
- мощение гранитной тротуарной плиткой тип 1
- мощение гранитной тротуарной плиткой тип 2
- декоративная гравийная отсыпка
- газоны
- живая изгородь
- тактильная предупредительная полоса

P парковки

деревья попадающие в зону благоустройства

зеленые насаждения

шлагбаум

остановка общественного транспорта





# Информационно - методические материалы по формированию альбома архитектурно – художественного облика города

Фасад стилобатной части  
Существующее положение



Фасад стилобатной части  
Проектное предложение



Реклама - информационно-рекламные элементы из отдельных объемных символов и букв

# Информационно - методические материалы по формированию альбома архитектурно – художественного облика города



# Информационно - методические материалы по формированию альбома архитектурно – художественного облика города



ФОРМИРОВАНИЕ ЕДИНОГО ПОДХОДА К РАЗМЕЩЕНИЮ  
ИНФОРМАЦИОННЫХ И РЕКЛАМНЫХ КОНСТРУКЦИЙ НА  
ФАСАДАХ ЗДАНИЙ И СООРУЖЕНИЙ

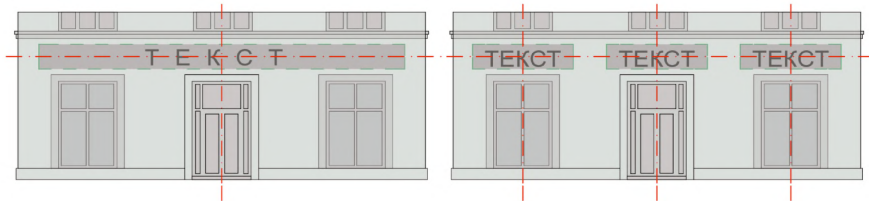
## Информационно - методические материалы по формированию альбома архитектурно – художественного облика города

В соответствии с Федеральным законом от 06.10.2003 N 131-ФЗ «Об общих принципах организации местного самоуправления в Российской Федерации» утверждение правил, устанавливающих требования к содержанию фасадов зданий, размещению на них рекламных и информационных конструкций, относится к вопросам местного значения муниципального образования.

Рекламные и информационные конструкции, размещаемые на фасадах зданий и сооружений, являются техническими приспособлениями, художественными элементами и другими носителями, прикрепляемыми непосредственно к фасаду и предназначенными для распространения на них рекламы и (или) информации ( в том числе вывесок), навигации. Таким образом, размещаемые на фасадах конструкции, затрагивают эксплуатационные характеристики фасада и влияют на его внешний вид.

## Информационно - методические материалы по формированию альбома архитектурно – художественного облика города

В целях формирования эстетически благоприятного визуального восприятия рекламно-информационного оформления города, органами местного самоуправления муниципальных образований разрабатывается соответствующий нормативно-правовой акт. В рамках подготовки и (или) действия нормативно-правового акта утверждаются Схемы размещения конструкций на фасадах зданий. Разработка Схемы выполняется в соответствии с Методическими рекомендациями по внешнему виду и размещению рекламных конструкций и средств размещения информации на зданиях и сооружениях, утвержденными постановлением Правительства Московской области от 23.01.2014 № 3/1.

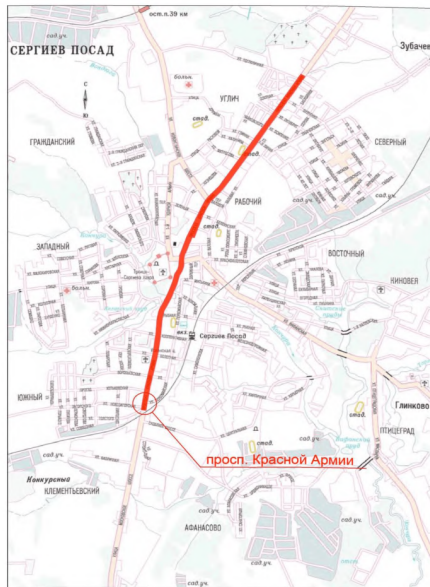


## ПРИМЕР ПРОЕКТНЫХ МАТЕРИАЛОВ

«СХЕМА РАЗМЕЩЕНИЯ ЭЛЕМЕНТОВ РЕКЛАМНОГО,  
ИНФОРМАЦИОННОГО И НАВИГАЦИОННОГО ОФОРМЛЕНИЯ  
НА ОСНОВНЫХ ФАСАДАХ ЗДАНИЙ И СТРОЕНИЙ,  
ВЫХОДЯЩИХ НА ПРОСПЕКТ КРАСНОЙ АРМИИ  
ГОРОДСКОГО ПОСЕЛЕНИЯ СЕРГИЕВ ПОСАД»

# Информационно - методические материалы по формированию альбома архитектурно – художественного облика города

1. Определение основных градоформирующих улиц в структуре города для проведения первоочередных мероприятий по формированию единого подхода к размещению информационных и рекламных конструкций на фасадах зданий (центральная и историческая части города, въездные и выездные магистрали).





# Информационно - методические материалы по формированию альбома архитектурно – художественного облика города

2. Определение зданий и строений, формирующих улицу, для разработки альбомов (схем) размещения информационных конструкций на фасадах.  
Обозначение на плане, панорамные виды, фотоматериалы.

Вид 1



Вид 2



Вид 3



Вид 4



Вид 5



Вид 6



# Информационно - методические материалы по формированию альбома архитектурно – художественного облика города

## 3. Пример определения типа рекламных и информационных конструкций

### **Конструкции из отдельных букв и символов без подложки.**

Вид конструкций, состоящий из отдельных букв и символов, крепление которых происходит непосредственно на элемент фасада здания.

Материал изготовления преимущественно металл и пластик.

На зданиях, расположенных в границах охранных зон объектов культурного наследия, в исторических центрах городов, а также на фасадах зданий, имеющих своеобразную пластику, детализировку и наличие архитектурных элементов, конструкции устанавливаются только в виде отдельных объемных букв и символов высотой не более 0,5 м.

Художественные элементы в виде логотипов, заглавных букв могут быть высотой не более 0,75 м. Конструкция не должна выступать от плоскости фасада более чем на 0,2 м (если иное не предусмотрено проектом здания (сооружения)).

Обозначение на схемах размещения информационных конструкций.



Отдельные буквы



Отдельный символ в виде логотипа

Штриховой линией обозначается граница размещения конструкции.

Конструкции из отдельных букв и символов могут быть как плоскими, так и объемными.



Могут быть с внутренним подсветом или без него



Могут крепиться с отступом от плоскости, при этом создается эффект объемности



# Информационно - методические материалы по формированию альбома архитектурно – художественного облика города

## 3. Пример определения типа рекламных и информационных конструкций

### Панели-кронштейны

Панели-кронштейны - это конструкции, крепление которых происходит перпендикулярно плоскости фасада и (или) на небольшом отдалении от него, преимущественно над тротуарами.

Панель - кронштейн имеет две плоскости под размещение информации и «работает» на две противоположные стороны.

Панели-кронштейны могут содержать информацию с логотипом, товарным знаком, а также вид деятельности компании (аптека, парикмахерская, нотариус).

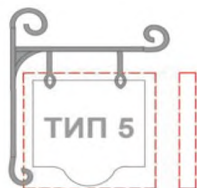
Панели-кронштейны могут быть разнотипными: в виде отдельных букв и символов, в виде отдельных букв и символов на подложке и в виде световых коробов с внутренним подсветом. При наличии на здании нескольких видов конструкций, тип панелей-кронштейнов подбирается в единой типологии, то есть, если на здании утверждены световые короба, то панель-кронштейны должны соответствовать им по типу, высоте и месту размещения.

Крепления панелей-кронштейнов могут быть окрашены в черный цвет, в цвет здания, в цвет вывески, либо быть цвета материала, не требующего окраски (нержавеющий металл, камень, дерево).

Правила размещения: габаритные размеры не более 2,0 м. по высоте, не более 0,6 м. по ширине, отступ от фасада - не менее 0,2 м., толщина конструкции не более 0,4 м. Размещение по вертикали не выше нижней отметки окон второго этажа и от уровня земли не менее 2,5 м.



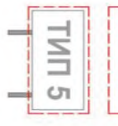
### Виды креплений.



Подвесное декоративное крепление, на расстоянии от стены



Подвесное крепление, на расстоянии от стены



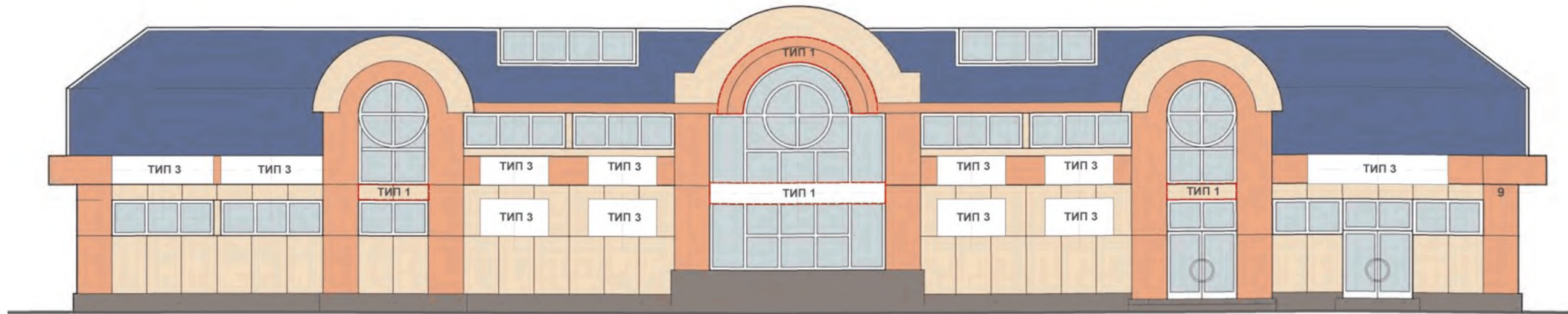
Крепление кронштейнами, на расстоянии от стены



Невидимое крепление вплотную к стене

# Информационно - методические материалы по формированию альбома архитектурно – художественного облика города

4. Формирование облика фасада здания с учетом привязки возможных типов конструкций, размещаемых на фасаде.



Фасад 1 - 1

Условные обозначения:

	Из отдельных букв без подложки		Витринные конструкции
	Отдельный символ в виде логотипа		Афишные конструкции
	Из отдельных букв и символов с плоской подложкой		Маркизы, козырьки, навесы
	Лайтбоксы		Место под размещение аншлага (улица, № дома)
	Вывески		
	Панели-кронштейны		

Карта-схема



# Информационно - методические материалы по формированию альбома архитектурно – художественного облика города

4. Формирование облика фасада здания с учетом привязки возможных типов конструкций, размещаемых на фасаде.

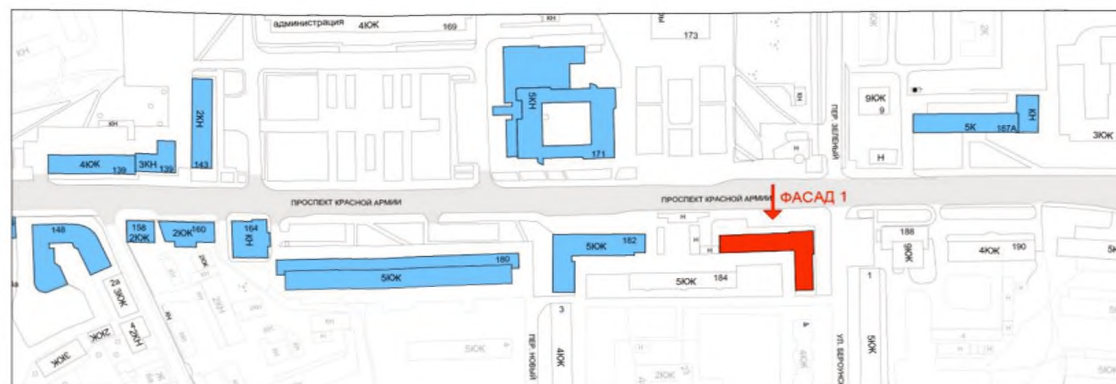


Фасад 1 - 1

Условные обозначения:

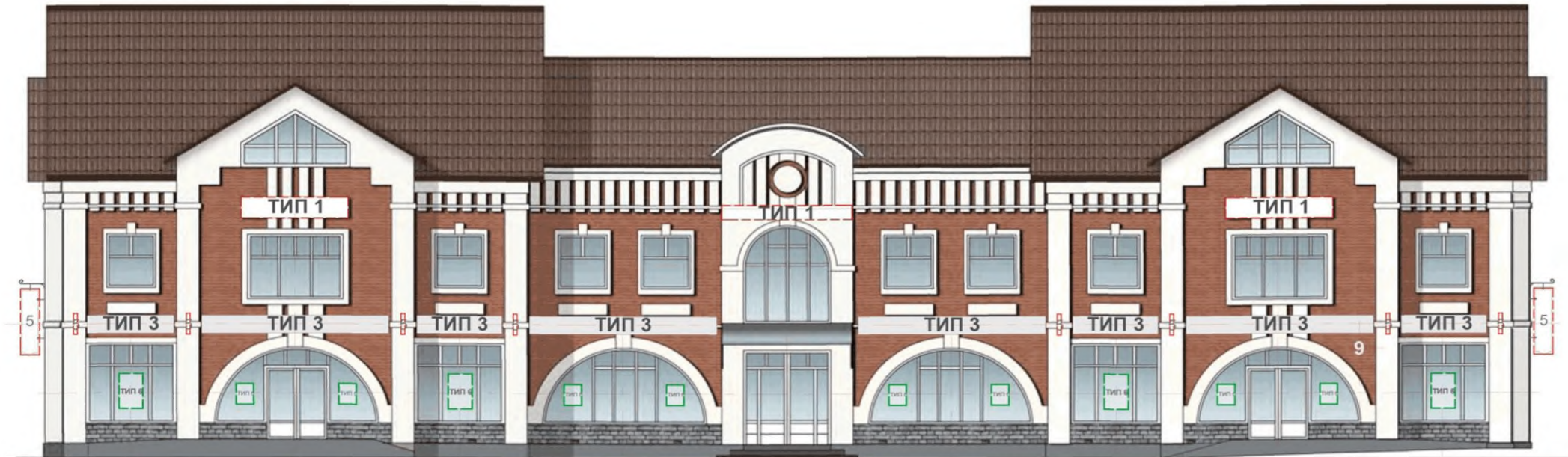
	Из отдельных букв без подложки		Витринные конструкции
	Отдельный символ в виде логотипа		Афишные конструкции
	Из отдельных букв и символов с плоской подложкой		Маркизы, козырьки, навесы
	Лайтбоксы		Место под размещение аншлага (улица, № дома)
	Вывески		
	Панели-кронштейны		

Карта-схема



# Информационно - методические материалы по формированию альбома архитектурно – художественного облика города

4. Формирование облика фасада здания с учетом привязки возможных типов конструкций, размещаемых на фасаде.



Условные обозначения:

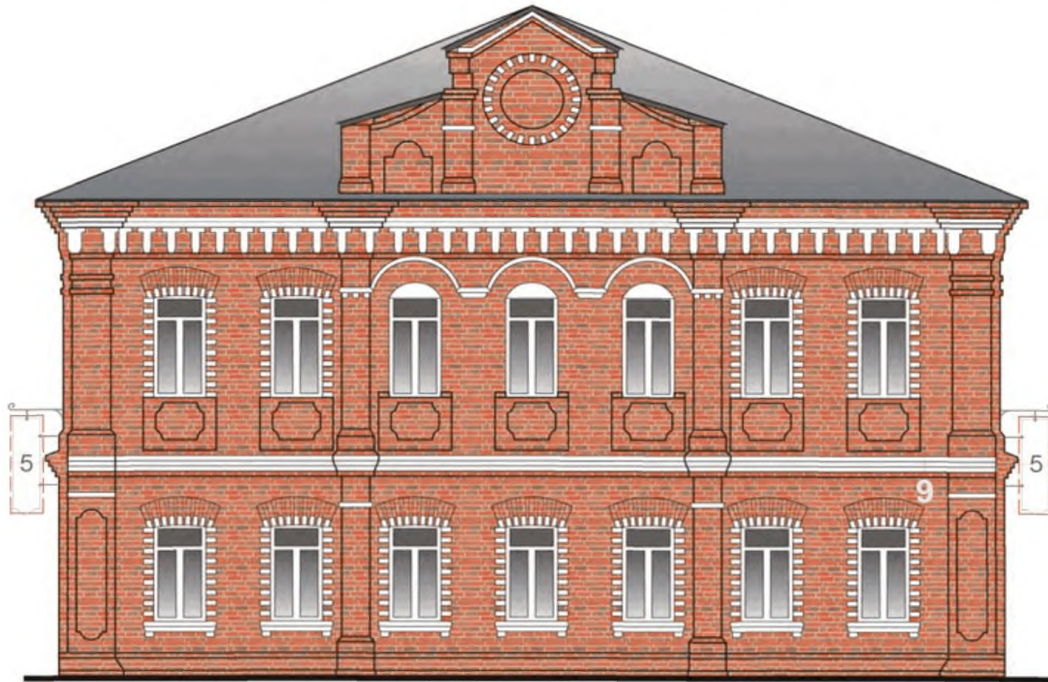
	Из отдельных букв без подложки		Витринные конструкции
	Отдельный символ в виде логотипа		Афишные конструкции
	Из отдельных букв и символов с плоской подложкой		Маркизы, козырьки, навесы
	Лайтбоксы		Место под размещение аншлага (улица, № дома)
	Вывески		
	Панели-кронштейны		

Карта-схема



# Информационно - методические материалы по формированию альбома архитектурно – художественного облика города

4. Формирование облика фасада здания с учетом привязки возможных типов конструкций, размещаемых на фасаде.



Фасад 1 - 1



Фасад 2 - 2

Условные обозначения:

ТИП 1	Из отдельных букв без подложки	ТИП 6	Витринные конструкции
1	Отдельный символ в виде логотипа	ТИП 7	Афишные конструкции
ТИП 2	Из отдельных букв и символов с плоской подложкой	ТИП 8	Маркизы, козырьки, навесы
ТИП 3	Лайтбоксы	ТИП 8	Маркизы, козырьки, навесы
ТИП 4	4	ТИП 9	Место под размещение аншлага (улица, № дома)
ТИП 5	Панели-кронштейны	9	

Карта-схема



# Информационно - методические материалы по формированию альбома архитектурно – художественного облика города



5. Варианты исполнения схем размещения информационных конструкций на фасадах





# Информационно - методические материалы по формированию альбома архитектурно – художественного облика города



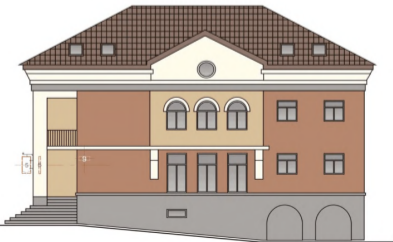
5. Варианты исполнения схем размещения информационных конструкций на фасадах



# Информационно - методические материалы по формированию альбома архитектурно – художественного облика города



5. Варианты исполнения схем размещения информационных конструкций на фасадах



# Информационно - методические материалы по формированию альбома архитектурно – художественного облика города



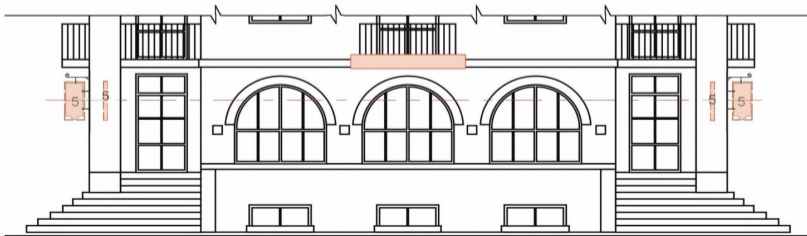
5. Варианты исполнения схем размещения информационных конструкций на фасадах



# Информационно - методические материалы по формированию альбома архитектурно – художественного облика города



5. Варианты исполнения схем размещения информационных конструкций на фасадах



# Информационно - методические материалы по формированию альбома архитектурно – художественного облика города



5. Варианты исполнения схем размещения информационных конструкций на фасадах



# Информационно - методические материалы по формированию альбома архитектурно – художественного облика города

## 5. Варианты исполнения схем фасадов.

Городской округ Бронницы



# Информационно - методические материалы по формированию альбома архитектурно – художественного облика города

## 5. Варианты исполнения схем фасадов.

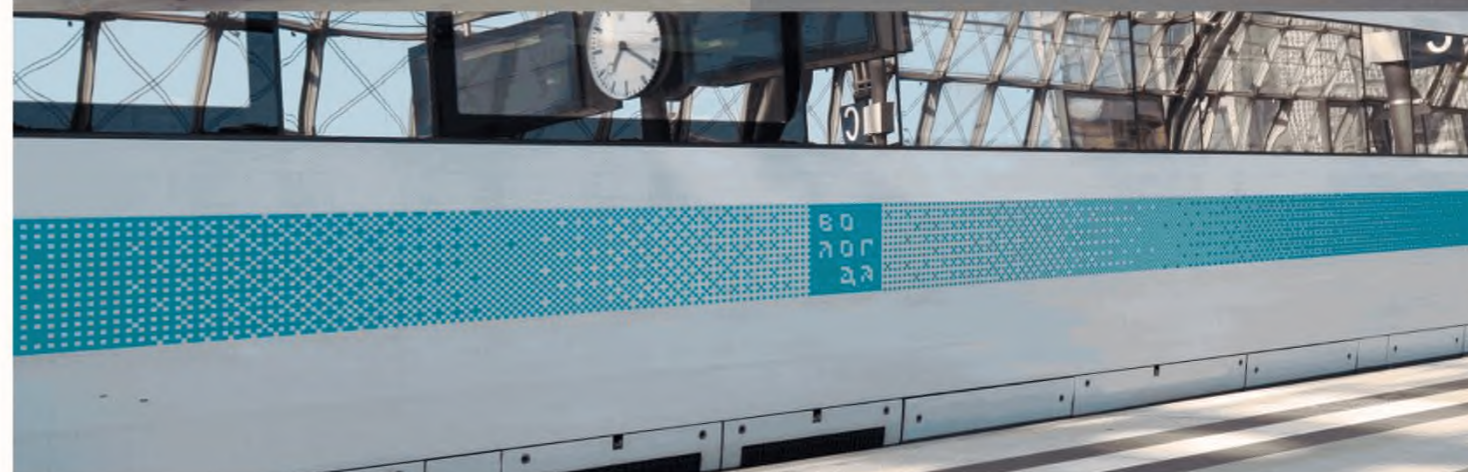
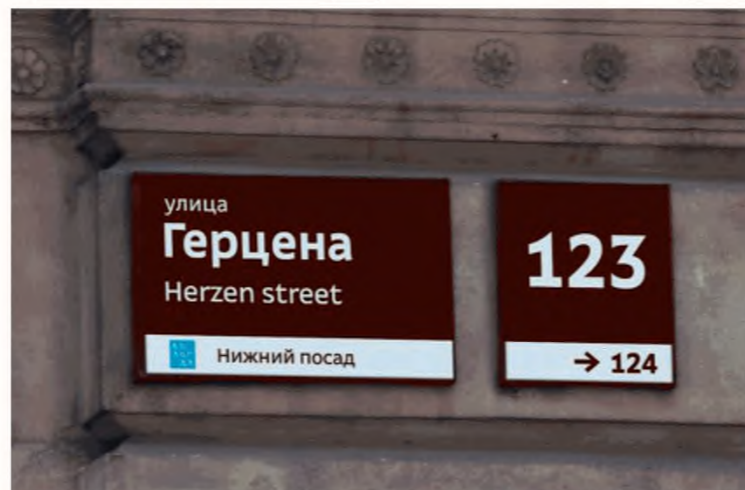
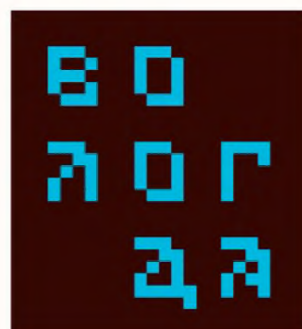
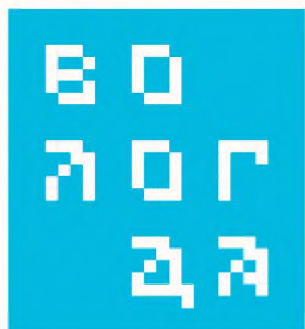


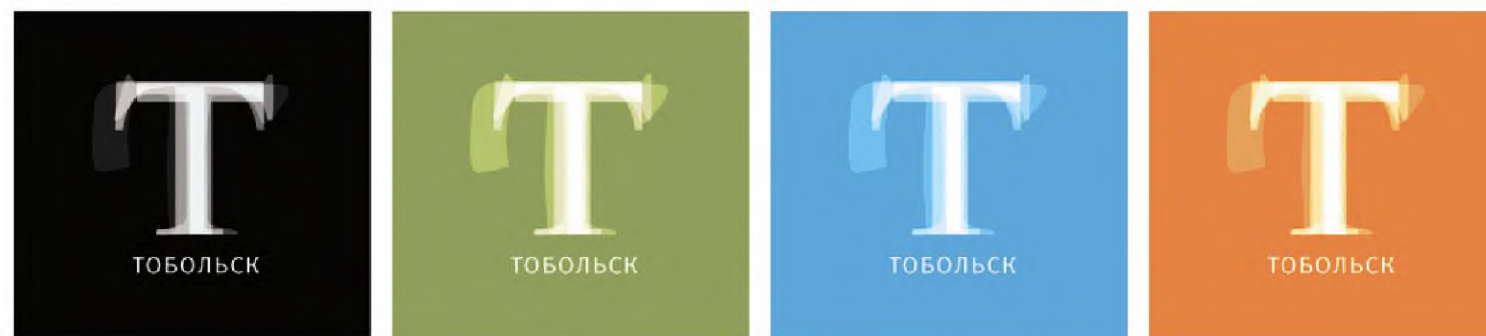
## Городской округ Долгопрудный



## ГОРОДСКАЯ ИДЕНТИКА (БРЕНД – БУК)



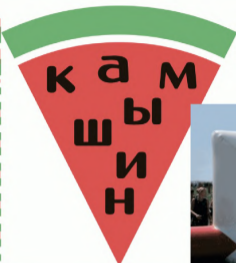
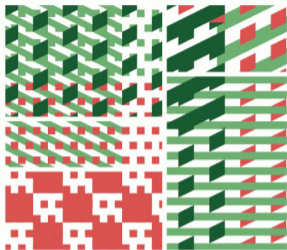






**КАСИМОВ**







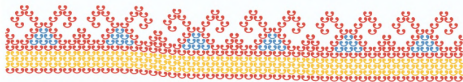
ЧЕРДЫНЬ



# Информационно - методические материалы по формированию альбома архитектурно – художественного облика города



**Июшка**



## ПРИМЕР ПРОЕКТНЫХ МАТЕРИАЛОВ

КОНЦЕПЦИИ ЭЛЕМЕНТОВ ФОРМИРОВАНИЯ  
ГРАФИЧЕСКОГО ОБРАЗА  
ГОРОДСКОГО ПОСЕЛЕНИЯ СЕРГИЕВ ПОСАД,  
ГОРОДСКОГО ОКРУГА СЕРПУХОВ,  
ГОРОДСКОГО ОКРУГА ХИМКИ



# Информационно - методические материалы по формированию альбома архитектурно – художественного облика города



МОСКОВСКАЯ ОБЛАСТЬ  
ГОРОДСКОЕ ПОСЕЛЕНИЕ  
СЕРГИЕВ ПОСАД

# Сергиев Посад

...ТАМ, ГДЕ ДУША



# Информационно - методические материалы по формированию альбома архитектурно – художественного облика города

Городское поселение Сергиев Посад – город с богатой историей и величайшим культурным и духовным наполнением, значение которых, как для России, так и для всего православного мира невозможно переоценить. Планировочно и географически город разделен на условно историческую зону и зону современной застройки. Именно эти факторы легли в основу разработки графическо-пластических образов, отражающих визуальное восприятие самого города, его исторических, архитектурных, природных и, своего рода, духовных особенностей. Художественное решение, содержит три различных, но полностью сгармонизированных между собой образных графических элемента-символа идентификации ассоциативного восприятия Сергиева Посада в целом. Этот подход предусматривает возможность применения одного из элементов-символов в исторической зоне, другого – в современной, а третьего, - как единой графическо-стилистической доминанты для всей территории города.

Использование стилизованного графического, а также фотографического изображения неба положено в основу художественного решения и общей композиции, как образ вечности и духовности. Кроме того, такой подход гармонично увязан с образами великолепных культовых православных сооружений Сергиева Посада, ведь купол храма – это небосвод.

Изобразительный знак в виде графического написания слов “Сергиев Посад” выполнен с использованием начертаний букв различных шрифтовых гарнитур. Это сделано сознательно и призвано отображать, с одной стороны образ многовекового становления российской духовности и развития визуальной культуры нашей страны, с другой – наличие даже в исторической зоне Сергиева Посада архитектурных сооружений разных стилей и разных эпох.

# Информационно - методические материалы по формированию альбома архитектурно – художественного облика города

## 1. ЛОГОТИП

ЧЕРЕЗ ИСТОРИЧЕСКИЙ СРЕЗ ВИЗУАЛЬНОЙ КУЛЬТУРЫ, ПЛАСТИЧЕСКУЮ ТРАНСФОРМАЦИЮ КИРИЛЛИЧЕСКИХ НАЧЕРТАНИЙ ШРИФТОВЫХ ГАРНИТУР, ЛОГОТИП ПРИЗВАН ОТОБРАЖАТЬ ПРОЦЕССЫ СТАНОВЛЕНИЯ РОССИЙСКОЙ ДУХОВНОСТИ

ПРЯМОЕ ИЗОБРАЖЕНИЕ



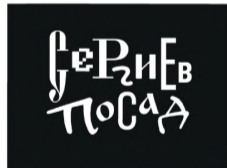
Ферниев  
Посад

ЛОГОТИП - СЛОГАН



Ферниев  
Посад  
...ТАМ, ГДЕ ДУША

ИНВЕРСНОЕ ИЗОБРАЖЕНИЕ



## 2. КОЛОРИСТИКА И ЦВЕТОВАЯ ГАММА

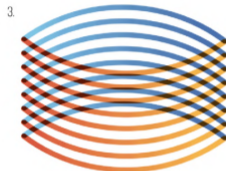
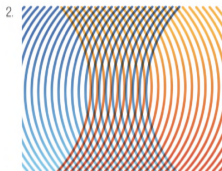
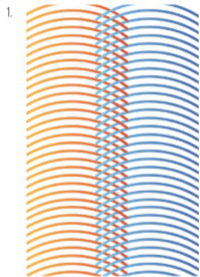
ОСНОВНЫЕ ЦВЕТА



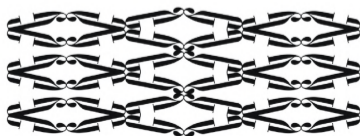
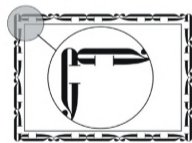
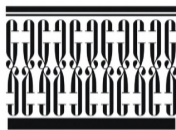
ВСПОМОГАТЕЛЬНЫЕ ЦВЕТА



### 3. МОТИВЫ ДЕКОРАТИВНОЙ ПЛАСТИКИ



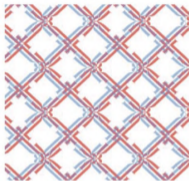
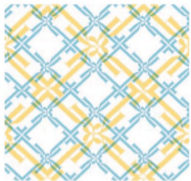
## 4. ОРНАМЕНТАЛЬНЫЕ МОТИВЫ



## 5. ПРИМЕНЕНИЕ ЭЛЕМЕНТОВ ГРАФИКИ В ГОРОДСКОЙ СРЕДЕ ПРИ ПРАЗДНИЧНОМ ОФОРМЛЕНИИ ГОРОДА



## 6. ГРАФИКА В ПРАЗДНИЧНОМ ОФОРМЛЕНИИ ГОРОДА





# Информационно - методические материалы по формированию альбома архитектурно – художественного облика города

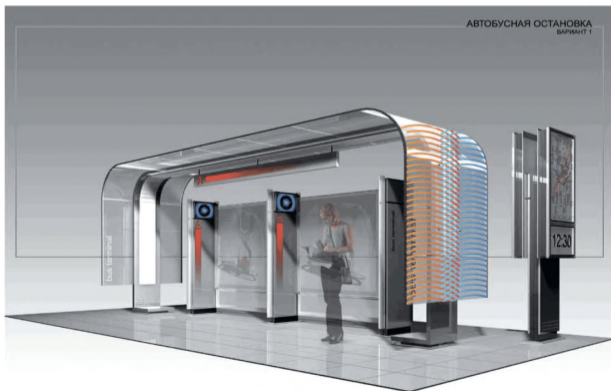
## 7. ФОТОСТИЛЬ В ИМИДЖЕВОМ ОФОРМЛЕНИИ ГОРОДА



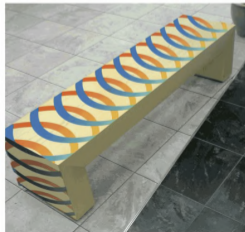
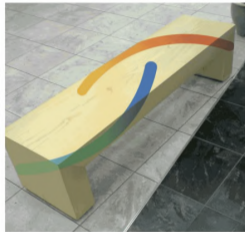
## 8. ГОРОДСКОЙ ТРАНСПОРТ



## 9. ОСТАНОВКИ ОБЩЕСТВЕННОГО ТРАНСПОРТА И НАВИГАЦИЯ В НЕИСТОРИЧЕСКОЙ ЧАСТИ ГОРОДА



## 10. МАЛЫЕ ФОРМЫ



## 11. ПРИМЕРЫ СУВЕНИРНОЙ ПРОДУКЦИИ



## 11.1.ПРИМЕРЫ СУВЕНИРНОЙ ПРОДУКЦИИ



# Информационно - методические материалы по формированию альбома архитектурно – художественного облика города



# Информационно - методические материалы по формированию альбома архитектурно – художественного облика города





# Информационно - методические материалы по формированию альбома архитектурно – художественного облика города



# Информационно - методические материалы по формированию альбома архитектурно – художественного облика города



МОСКОВСКАЯ  
ОБЛАСТЬ  
ГОРОДСКОЙ ОКРУГ  
ХИМКИ

**КОНЦЕПЦИЯ  
ФОРМИРОВАНИЯ  
АРХИТЕКТУРНО-  
ХУДОЖЕСТВЕННОГО  
ОБЛИКА ГОРОДА ХИМКИ**

АВТОР ПРОЕКТА:  
ТРУХИНА Д.А.  
НАЦИОНАЛЬНЫЙ  
ИНСТИТУТ  
ДИЗАЙНА



# Информационно - методические материалы по формированию альбома архитектурно – художественного облика города

## Фотографии города Химки



# Информационно - методические материалы по формированию альбома архитектурно – художественного облика города

## Годоской символ

В качестве городской символики будут использоваться знак города Химки:

- «Ежи»

Предназначены для использования:

- Объемные конструкции в городе,
- На городском транспорте,
- На бланках, сайте города и т.д.

### Выбор символов города:

Город Химки построен как промышленный город рядом с столицей. Город знаменит тем, что в 1941г близ окраин города 28 панфиловцев остановили прорыв немецкой колонны танков. Сейчас на этом месте установлен памятник в виде трех противотанковых ежей.

Сейчас в городе работает много предприятий ВПК, производящих ракетные двигатели военного и гражданского назначения.

За основу знаков взята промышленная архитектура, противотанковые ежи, и военная промышленность.

## Логотип города

Шрифтовое начертание «ХИМКИ КНІМКІ»

Сфера использования:

- территориальное написание в городской среде
- фирменный стиль (бланки, конверты, сайт города и т.д)
- мобильные носители (городской транспорт, маршрутки и т.д)
- социальная реклама

### Начертание логотипа:

Для начертания логотипа используется гротесковый (брусковый) шрифт «NEXANEAVY», который ассоциируется с городом Химки, с промышленностью и стилем города, а так же этот шрифт прост в воспроизведении на различных материалах /носителях.

Используются несколько варианта начертания логотипа и различные цветовые вариации знака «XXX» (а так же монохромные варианты)



# Информационно - методические материалы по формированию альбома архитектурно – художественного облика города

## Основной цвет

В качестве основных цветов будут использоваться три основных цвета:

- Желтый PANTONE 108C
- Сереневый PANTONE 210C
- Голубой PANTONE 299C

Выбор цветов для города Химки:

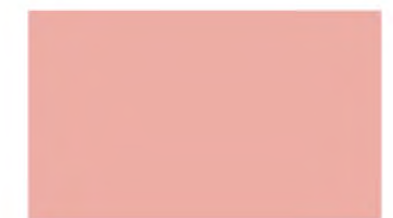
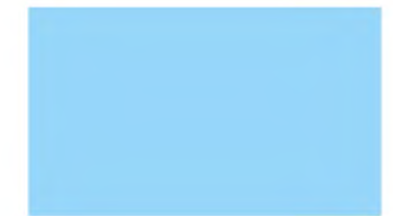
Город Химки построен как промышленный город и архитектура города типовая и не яркая. Поэтому были выбраны 3 наиболее ярких цвета что бы выделить и придать яркость и праздничность городу.



## Дополнительные цвета

Выбор дополнительных цветов:

Для дополнительных цветов используются более светлые и более темные вариации основных цветов города, а так же цвета полученные при наложении друг на друга основных цветов.



# Информационно - методические материалы по формированию альбома архитектурно – художественного облика города

## Пластика города

В качестве городской пластики будут использоваться разные геометрические фактуры, созданные из цветных полос и других символов:

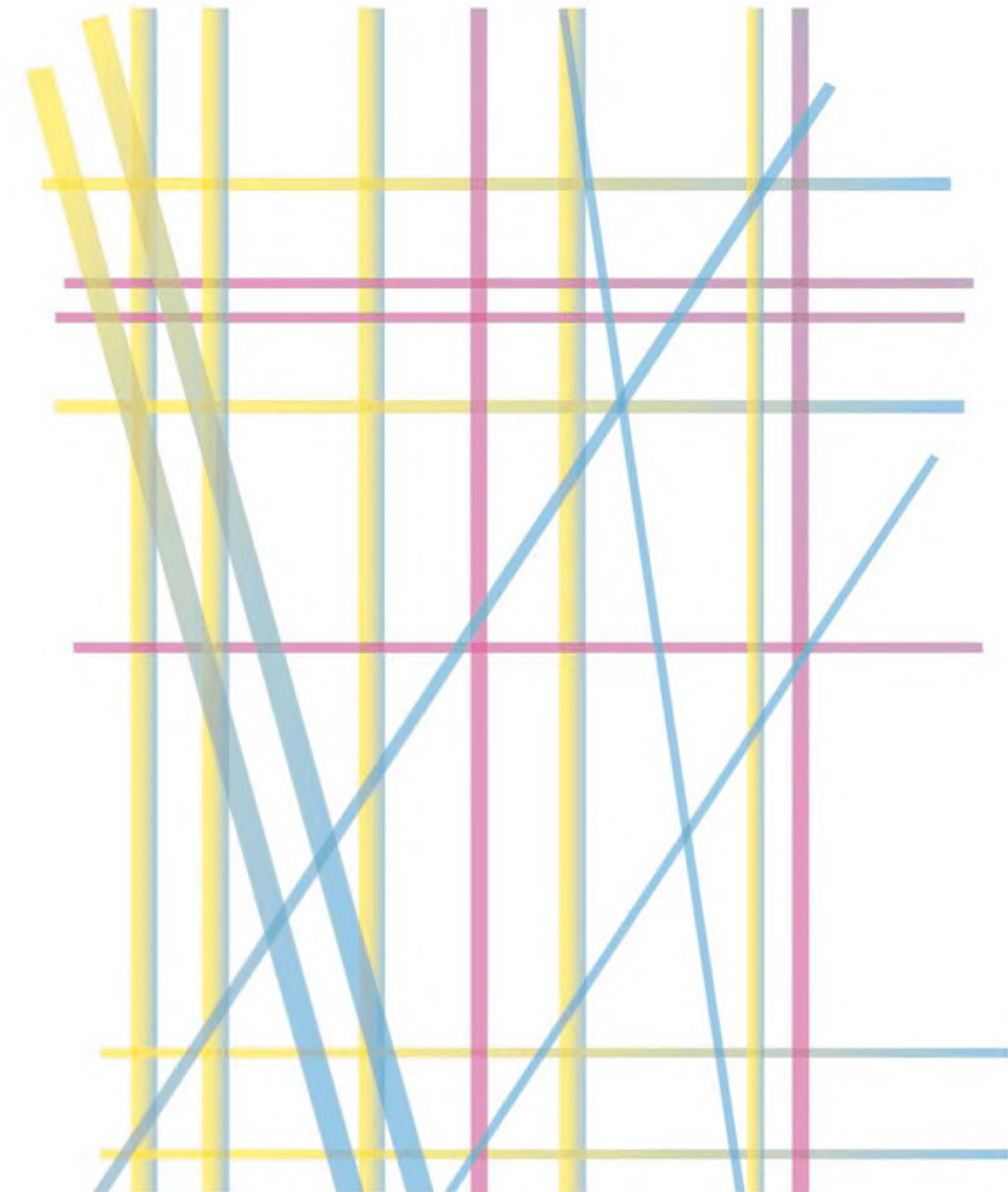
- Полоски
- Перекрёстные символы
- Городские знаки

Предназначены для использования:

- Объемные конструкции в городе
- Городской транспорт
- Банеры на торцах домов
- Экраны в городе
- Строительная сетка (закрывающая заборы, дома, стройки и т.д)
- Городская мебель (урны, лавочки, городские туалеты и т.д)
- Билборды
- Праздничное оформление города (флажки, плакаты и т.д)

Выбор пластики города:

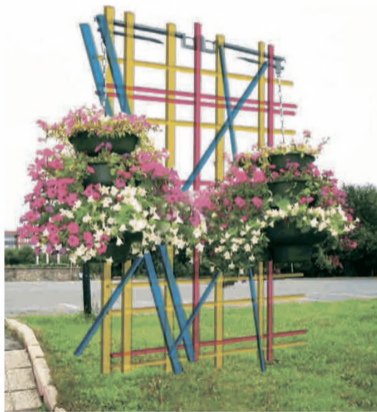
Геометрические фактуры и композиции яркого цвета придадут городу праздничный, яркий, положительный облик, а так же хорошее настроение и разнообразие серых будней для жителей города Химки.



# Информационно - методические материалы по формированию альбома архитектурно – художественного облика города



# Информационно - методические материалы по формированию альбома архитектурно – художественного облика города





# Информационно - методические материалы по формированию альбома архитектурно – художественного облика города

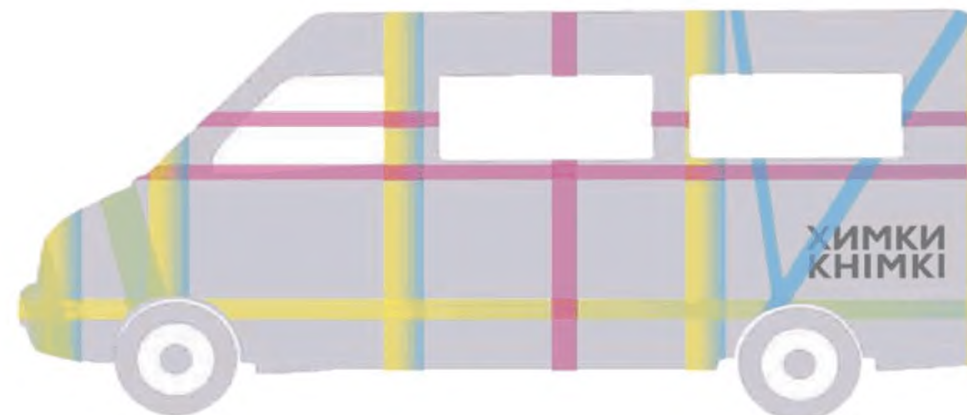
## Городской транспорт

В качестве сувениров оформления городского транспорта будет использоваться существующая городская графика :

- На автобусах
- На троллейбусах
- На маршрутном такси

Выбор символов городского транспорта:

Графика на транспорте будет меняться в зависимости от типа транспорта и от времени года. Так же предусмотрено праздничное оформление транспорта.



# Информационно - методические материалы по формированию альбома архитектурно – художественного облика города

## Сувенирная продукция

В качестве сувениров будут использоваться разные предметы с использованием символов города, текстурой и городской пластикой:

- Значки
- Свитера
- Футболки

### Сувениры:

Геометрические фактуры и композиции яркого цвета будут использоваться как фактура для сувенирной продукции разного типа и вида. Фактуры и городские знаки могут использоваться на всех сувенирах города. Линия сувенирной продукции может быть расширена.

