

# РОССИЙСКИЙ МОРСКОЙ РЕГИСТР СУДОХОДСТВА



УТВЕРЖДАЮ

Генеральный директор  
М.Г. Айвазов  
13.05.2013

## **Положение о Знаке соответствия СУБ НД № 2-089902-001**

Дата введения в действие: 02.12.2013  
Номер документа в СЭД «Тезис» - 80418  
Разработчик: 331

**Санкт - Петербург  
2013**

## 1 Область распространения

1.1 Настоящее Положение о Знаке соответствия СУБ (далее – Положение) устанавливает порядок передачи судоходным компаниям (далее – Компания) права использования Знака соответствия СУБ.

1.2 По просьбе Компании Российский морской регистр судоходства (РС) может провести экспертную оценку эффективности ее системы управления безопасностью (СУБ) на соответствие положениям, представленным в Приложении А к настоящему документу. В этих случаях Положение может быть распространено на компании, управляющие судами, указанными в правиле 2.1 главы IX Конвенции СОЛАС-74, независимо от даты их постройки.

1.3 Положение является нормативным документом для руководителей РС 003, 032, подразделений ГУР 313, 314, 315, 321, 330, 341, 342, 402, 410, 602, а также подразделений РС с кодами 100 и 200.

## 2 Нормативные ссылки

2.1 При разработке настоящего Положения учтены требования следующих нормативных документов:

- 1) НД № 1-0141-016-E – Резолюция ИМО А.741(18) с поправками резолюций КБМ MSC.104(73) и MSC.273(85) "Международный кодекс по управлению безопасной эксплуатацией судов и предотвращением загрязнения (Международный кодекс по управлению безопасностью (МКУБ))";
- 2) НД № 1-0601-001-R – МС ИСО 9000:2005 – Системы менеджмента качества. Основные положения и словарь;
- 3) НД № 1-0601-003-R – МС ИСО 9004:2009 – Управление с целью обеспечения устойчивого успеха организации - Подход на основе менеджмента качества;
- 4) НД № 1-0601-015-R – МС ИСО 9001:2008 – Системы менеджмента качества. Требования;
- 5) НД № 2-080101-012 – Руководство по освидетельствованиям систем управления безопасностью на соответствие требованиям Международного кодекса по управлению безопасностью (МКУБ) и судов на соответствие требованиям Международного кодекса по охране судов и портовых средств (Кодекса ОСПС);
- 6) НД № 2-080101-013 – Руководство по осуществлению положений Международного кодекса по управлению безопасностью (МКУБ).

## 3 Термины. Определения. Сокращения

В тексте настоящего документа используются термины, определения и сокращения, приведенные в НД № 2-060101-001 - Руководство по качеству, а также в нормативных документах, на основании которых он разработан. Иные термины, определения и сокращения, используемые в настоящем Положении, приведены ниже.

### 3.1 Термины и определения

- 1) **Знак соответствия СУБ** – это защищенный определенным образом знак, применяемый РС с целью поощрения тех судоходных компаний, которые добились надлежащих успехов в управлении безопасностью своих судов.
- 2) **Самооценка** – всесторонний и систематический анализ деятельности организации в сравнении с принятой моделью работы организации, являющейся образцом, примером для остальных.
- 3) **Руководители** – работники, осуществляющие координацию и обеспечение баланса интересов персонала организации, включая высшее руководство, всех других руководителей, а также лиц, которые занимают позиции лидеров в группах, и лиц, взявших на себя роль лидеров в осуществлении определенных видов деятельности.

## 3.2 Сокращения

- 1) ГУР – Главное управление РС.
- 2) ИМО – Международная морская организация.
- 3) МКУБ – Международный кодекс по управлению безопасной эксплуатацией судов и предотвращением загрязнения.
- 4) РС – Федеральное автономное учреждение «Российский морской регистр судоходства».
- 5) СОЛАС-74 – Международная конвенция по охране человеческой жизни на море 1974 г., с поправками.
- 6) СУБ – система управления безопасностью судоходной компании.

## 4 Вид, условия и порядок передачи права на использование Знака соответствия СУБ

### 4.1 Общие положения

4.1.1 Передача права использования Знака соответствия СУБ является подтверждением со стороны РС высокой репутации Компании в отношении обеспечения безопасности ее судов (см. также п. 4.3.1) за предшествующий период времени.

4.1.2 РС является владельцем Знака соответствия СУБ, который имеет изобразительное отличие, исключающее его смешение со знаками соответствия других систем сертификации и иными знаками, применение которых допускается действующим законодательством Российской Федерации.

4.1.3 Утверждение Знака соответствия СУБ осуществляется посредством издания настоящего Положения.

4.1.4 Необходимость в государственной регистрации Знака соответствия СУБ определяется первым заместителем генерального директора – исполнительным директором (003) по согласованию с начальником юридического управления (430).  
В случае принятия решения о необходимости государственной регистрации данного Знака, подготовка материалов и координация работ по его государственной регистрации будут проводиться начальником юридического управления ГУР (430) совместно с начальником управления морских систем менеджмента (330).

4.1.5 Оригинал утвержденного Знака соответствия СУБ хранится в Управлении морских систем менеджмента (330).

### 4.2 Вид Знака соответствия СУБ

4.2.1 Базовым изображением Знака соответствия СУБ является эмблема РС. Сверху по дуге над эмблемой РС Знак имеет надпись на русском языке: «Успешное управление безопасностью». Под ней – надпись на английском языке: «Successful Safety Management», см. рис. 4.2.1.

4.2.2 Под эмблемой РС указывается(ются) календарный(е) год(а), предшествующий(е) тому, в котором Компания обратилась в РС на предмет получения права использовать Знак соответствия СУБ.

Таким образом, на Знаке соответствия СУБ, право на использование которого передается Компании в 2013 году, под эмблемой РС будет указано «2012», см. рис. 4.2.1, а).

В случаях, когда право использования данного Знака предоставляется Компании в течение периода, составляющего более одного года, т.е. несколько лет подряд, под эмблемой РС указываются только первый и последний из календарных лет этого периода.

Иными словами, если Компания впервые получила право использования Знака соответствия СУБ в 2008 году, а затем подтверждала его все последующие годы, последний по времени раз обратившись за его подтверждением в 2013 году, под эмблемой РС будет указано: «2007 – 2012», см. рис. 4.2.1, б).

а)



б)



Рис. 4.2.1 – Графическое изображение Знака соответствия СУБ для следующих случаев:  
а) Компания в предшествующем году не располагала правом его использования;  
б) право использования Знака соответствия СУБ передается Компании несколько лет подряд, здесь – с 2008 по 2013 годы.

4.2.3 Основные размеры Знака соответствия определяются базовыми размерами В x Д, которые должны составлять 11 x 10 мм. С учетом размеров материала или изделия, на которое предполагается нанести Знак соответствия СУБ, Компания вправе изменять эти размеры пропорционально, см. также п. 4.3.5.

4.2.4 Все элементы изображений Знака соответствия СУБ выполняются черным цветом, общий фон должен быть светлым.  
По согласованию с ГУР Компания может использовать иные цвета Знака соответствия СУБ и фона, на котором он изображен, если при этом обеспечивается контрастность изображения Знака на применяемом фоне.

### 4.3 Условия и порядок передачи права на использование Знака соответствия СУБ

4.3.1 Право применения Знака соответствия СУБ принадлежит РС, который может ежегодно передавать его каждой Компании, имеющей хотя бы один выданный РС действующий ДСК (не Временный), при следующих условиях:

- Компания письменно обратилась в Главное управление РС на предмет получения такого права (см. Приложение Б к настоящему Положению);
- в течение 12 месяцев, предшествовавших обращению, Компания провела самооценку своей СУБ, руководствуясь положениями, представленными в Приложении В, либо иным способом, эффективность которого будет признана РС не ниже;

кроме того, в течение тех же 12 месяцев на судах, безопасностью которых Компания управляет, **не должны** иметь место:

- аварии, а также случаи гибели и/или травматизма людей;
- задержания судов Компании либо их число не должно превышать 6 % от общего числа судов (флота) Компании, при этом не должны быть отмечены повторные задержания одного и того же судна.

4.3.2 В заявлении Компании о получении права применения Знака соответствия СУБ должны:

- быть ее руководством приняты обязательства неукоснительно соблюдать правила и требования к Знаку соответствия СУБ, установленные настоящим документом, см. п. 4.3.1;
- указан электронный адрес, по которому в случае положительного решения по заявлению может быть передан файл с изображением Знака соответствия соответствующего вида, см. п. 4.2.2.

4.3.3 К заявлению также должны быть приложены объективные доказательства, подтверждающие факт проведения самооценки СУБ в течение 12 месяцев, предшествовавших обращению.

Допускается представление заявления и приложений к нему в электронном виде. Адрес электронной почты Управления морских систем менеджмента ГУР: [ism.dept@rs-class.org](mailto:ism.dept@rs-class.org).

Факт проведения самооценки должен проверяться в ходе ежегодных и возобновляющих освидетельствований СУБ Компании, проводимых экспертами РС.

4.3.4 Знак соответствия СУБ передается в электронной форме в виде файла, который может быть вставлен в документ, например, с помощью текстового редактора.

4.3.5 В случае получения от РС права использования Знака соответствия СУБ, Компания может использовать его при маркировке:

- рекламных и информационных материалов, печатных изданий, вывесок, экспонатов на выставках, семинарах, конференциях, ярмарках и т.д.;
- сопроводительной технической документации и официальных бланков;
- визитных карточек сотрудников компании.

4.3.6 Компания должна в полном объеме соблюдать правила и требования к Знаку соответствия СУБ, выдерживать установленные настоящим Руководством формы, размеры и требования к его использованию, а также принимать меры, чтобы исключить неверное его применение, в том числе:

- использование Знака соответствия СУБ в береговом подразделении, на судне или сотрудником Компании, который не вовлечен в сферу действия ее СУБ;
- присвоение Знака соответствия СУБ физическим или юридическим лицом, не имеющим подтверждения о его соответствии требованиям МКУБ.

4.3.7 Компания автоматически лишается права использования Знака соответствия СУБ в случае утраты действия всех ДСК, выданных РС.

4.3.8 РС будет осуществлять контроль выполнения своих требований в отношении применения Знака соответствия СУБ в ходе наблюдения за СУБ, прошедшей освидетельствование.

4.3.9 В случаях неверного использования Компанией Знака соответствия СУБ РС будет вправе предпринять корректирующие действия, которые не должны противоречить законодательству Российской Федерации, а также государства, на территории которого зарегистрирована Компания или Администрация флага, давшая соответствующее уполномочие РС для проведения работ по МКУБ.

4.3.10 Выбор конкретных корректирующих действий будет зависеть от таких обстоятельств, как степень серьезности последствий, случайность или преднамеренность неверного применения Знака соответствия СУБ. Примеры корректирующих действий:

- лишение Компании права использования Знака соответствия СУБ;
- проведение дополнительного освидетельствования СУБ Компании.

Компании также могут быть выставлены счета, чтобы покрыть затраты РС, связанные с выполнением корректирующих действий.

## Приложение А (обязательное) Описание факторов ключевых областей и рекомендации по их оценке

### А.1 Ключевая область А

#### Политика и ответственность компании, (разделы 1, 2, 3 МКУБ)

##### А.1.1 Фактор а1

**Описание.** Статус судоходной компании, форма собственности и управления компанией, ответственность закреплены юридически и способствуют развитию компании и безопасной эксплуатации судов.

**Рекомендации по оценке.** Проверить наличие всех необходимых документов, определяющих юридическую составляющую деятельности компании и оценить степень их адекватности для ее юридически корректной работы (аккуратное выполнение налогового и трудового законодательства страны пребывания / страны флага, легальность проживания сотрудников в стране пребывания и т.п.), а также для подтверждения ответственности компании за безопасность эксплуатируемых судов.

##### А.1.2 Фактор а2

**Описание.** Определен правовой статус судов компании (флаг) в случае эксплуатации судна не владельцем судна (собственником). Администрация флага имеет полную информацию об этом юридическом или физическом лице. Капитан судна, назначенное лицо и соответствующий персонал знают законодательство флага.

**Рекомендации по оценке.** Проверить корректность подтверждения правового статуса судов компании со стороны Администрации флага, особенно, если судно эксплуатируется не собственником. Проверить также имеет ли Администрация флага надлежащую информацию о компании, эксплуатирующей судно. Не возникает ли недоразумений, когда капитаны судов, а также весь соответствующий судовой и береговой персонал компании применяет на практике положения действующего законодательства Государства флага.

##### А.1.3 Фактор а3

**Описание.** Политика компании в области безопасности и защиты окружающей среды определяет цели компании по управлению безопасностью.

**Рекомендации по оценке.** Оценить насколько реальное, фиксируемое за отчетный период, функционирование СУБ отвечает политике компании в области безопасности и защиты окружающей среды. В частности, отмечались ли за отчетный период на судах компании случаи гибели / травматизма людей на борту, нарушения персоналом компании политики в отношении алкоголя и/или наркотиков, аварии, аварийные случаи / происшествия, опасные случаи / происшествия, случаи контрабанды или порчи груза, случаи загрязнения окружающей среды (см. также рекомендации, относящиеся к фактору f5).

##### А.1.4 Фактор а4

**Описание.** Политика и цели СУБ компании отвечают ее специфике. Определены пути реализации политики и достижения целей СУБ компании.

**Рекомендации по оценке.** Оценить насколько намеченные и документально закрепленные основные направления политики компании в области безопасности и защиты окружающей среды отражают особенности эксплуатируемых компанией судов и ее возможности (материальные, людские, финансовые и т.п.). В какой мере береговой и судовой персонал не только адекватно воспринимает политику компании но, реализуя ее, не совершает серьезных ошибок.

## A.1.5 Фактор а5

**Описание.** Перечень применимых международных и национальных правил, кодексов, руководств и рекомендаций актуализирован в компании. Для каждого судна определена процедура поддержания судовой библиотеки в актуализированном состоянии.

**Рекомендации по оценке.** Определить имеются ли в компании перечни применимых международных и национальных законодательных и инструктивных материалов, которые должны находиться в нормативных библиотеках на ее судах, а также в соответствующих береговых подразделениях. Соответствуют ли они современным требованиям в области безопасности и защиты окружающей среды. Имеются ли такие материалы в наличии, включая изданные к ним изменения, применимые к специфике деятельности компании и эксплуатируемых ею судов. Нет ли необходимости приобрести недостающие материалы или изменения к ним.

## A.1.6 Фактор а6

**Описание.** Структура компании отражает ее специфику и обеспечивает эффективное управление безопасностью.

**Рекомендации по оценке.** Проверить соответствие между существующей структурой управления компанией и наблюдаемыми результатами ее деятельности (см. также рекомендации относительно фактора f4). При необходимости разработать и/или уточнить существующие основные направления реализации политики компании в области безопасности и защиты окружающей среды, возложив ответственность за их осуществление на реально существующие элементы структуры компании, либо уточнить / оптимизировать структуру самой компании.

## A.1.7 Фактор а7

**Описание.** Объем полномочий и ответственность берегового и судового персонала учитывают специфику компании.

**Рекомендации по оценке.** Проверить соответствие между полномочиями, ответственностью, а также возможностями (способностями) персонала Компании и теми задачами, которые ему приходится решать. Выявленные разночтения лучше устранить.

## A.1.8 Фактор а8

**Описание.** Методика определения рисков при эксплуатации судов компании имеется и применяется.

**Рекомендации по оценке.** Проверить, определила ли компания, какие риски могут возникнуть при эксплуатации ее судов. Оценены ли вероятности возникновения этих рисков, для начала хотя бы вербально (например, "весьма вероятно", "вероятно", "маловероятно" и т.п.). Построены ли сценарии возможного развития опасных ситуаций. Оценены ли их возможные последствия (можно тоже вербально – "весьма серьезные" "серьезные", "несущественные" и т.п.). Учтены ли результаты такого анализа в существующих процедурах и инструкциях по безопасной эксплуатации судов и предотвращению загрязнения. При необходимости, а в случаях появления сообщений об ошибках экипажа, особенно, если они привели к аварии, аварийному / несчастному случаю или хотя бы даже к опасной ситуации – в обязательном порядке, провести выявление рисков и их анализ дополнительно. Возможно, по результатам такого анализа потребуется уточнение существующих процедур или разработка новых. Последнее лучше проводить с учетом рекомендаций, относящихся к фактору f2.

## A.1.9 Фактор а9

**Описание.** Руководство компании личным примером способствует формированию и поддержанию этических норм и ценностей культуры безопасности.

**Рекомендации по оценке.** Оценить, какое внимание вопросам управления безопасностью и предотвращения загрязнения высшие руководители компании уделяют лично. Обсуждают ли они вопросы безопасности с назначенным лицом, капитанами судов, береговым и судовым персоналом компании, например, для того, чтобы сформулировать окончательную оценку эффективности СУБ и/или внедряемым (внедренным) корректирующим / предупреждающим действиям. Может ли персонал убедиться в результативности подобных обсуждений.

#### А.1.10 Фактор a10

**Описание.** С учетом специфики компании в ней разработана и функционирует система стимулирования ее работников, включая судовой персонал, за успехи в осуществлении политики компании в области безопасности и защиты окружающей среды.

**Рекомендации по оценке.** Оценить, как часто и насколько эффективно поощряется (материально и/или морально) береговой и судовой персонал компании по результатам:

- своего неформального участия в деятельности и/или непрерывном совершенствовании СУБ;
- внутренних проверок и внешних освидетельствований береговых подразделений и/или судов;
- проверок судов портовыми властями.

Оценить, в какой мере сложившаяся в компании система поощрений адекватна заявленной ею политике в области безопасности и защиты окружающей среды.

## А.2 Ключевая область В Персонал и ресурсы (разделы 4, 5, 6 МКУБ)

#### А.2.1 Фактор b1

**Описание.** Ответственность и полномочия, квалификация и опыт назначенного(ых) лиц(а) учитывают структуру компании и специфику судов, эксплуатируемых компанией.

**Рекомендации по оценке.** Оценить, в какой мере квалификация, опыт и имеющиеся у назначенного(ых) лиц(а) полномочия отвечают структуре компании, не было ли за отчетный период проблем с полномочиями / ответственностью назначенного лица и других сотрудников, участвующих в работе СУБ компании. Особое внимание следует уделить оценке соответствия полномочий, опыта, квалификации и личных качеств назначенного лица специфике судов, эксплуатируемых компанией, а также людей, работающих на берегу и на судах.

#### А.2.2 Фактор b2

**Описание.** Установленные процедуры по осуществлению связи назначенного(ых) лиц(а) с судами и обеспечению судов достаточными ресурсами соответствуют специфике и возможностям компании.

**Рекомендации по оценке.** Проверить эффективность связей между офисом и судами компании. Не отмечались ли сбои каких-либо из каналов связи за отчетный период. При необходимости, принять дополнительные меры по обеспечению связи, а также взаимопонимания с судами, а возможно и между подразделениями компании. Для улучшения взаимопонимания между береговым и судовым персоналом полезно привлекать на регулярной основе судовых специалистов, например, капитанов / старших помощников, старших / вторых механиков для работы в офисе(ах) Компании. Их опыт и знания могут быть особенно полезными при обработке внутренних документов Компании, связанных с действиями персонала в рамках ключевых областей С и D. Особо оценить обеспечение судов достаточными ресурсами связи и соответствие этих ресурсов существующим / вновь вводимым в действие международным и национальным требованиям, а также реальным возможностям компании.

#### А.2.3 Фактор b3

**Описание.** Назначенное(ые) лицо(а) в компании имеет достаточно ресурсов для ведения по каждому суду компании мониторинга состояния безопасной эксплуатации и посещения судов.



**Рекомендации по оценке.** Проверить, насколько эффективно в компании организована система отслеживания безопасной эксплуатации судов и предотвращения загрязнения. С надлежащей ли периодичностью суда посещаются уполномоченным береговым персоналом компании. Своевременно ли от судов поступают сообщения о проведении плановых учений, о выполнении предписанного технического обслуживания и ремонта, если это применимо, о возникновении сбоев в работе оборудования, авариях, аварийных случаях / происшествиях, несчастных случаях, опасных ситуациях. Надлежащим ли образом обрабатываются такие сообщения – регистрируются, анализируются, при необходимости, получают своевременный и содержательный ответ, а затем архивируются. Выполнение указанных действий должно подтверждаться объективными доказательствами (см. также рекомендации, относящиеся к факторам e2 ... e6). В достаточной ли степени процедуры мониторинга безопасной эксплуатации судов обеспечены в компании ресурсами (квалифицированным персоналом, финансами, помещениями и т.п.).

#### A.2.4 Фактор b4

**Описание.** Установленные требования по квалификации и опыту капитанов на судах компании обеспечивают эффективное функционирование судовых СУБ.

**Рекомендации по оценке.** Оценить, имеет ли компания дополнительные требования к квалификации, опыту и/или личным качествам лиц, которых она направляет для работы капитанами своих судов, помимо того, что определено применимыми положениями ПДНВ (если таковые отсутствуют, не стоит рассчитывать на хорошую работу судов). Оформлены ли такие требования письменно. Контролируется ли их выполнение при назначении специалиста на должность капитана. Можно ли подтвердить это объективными доказательствами. Ведется ли мониторинг соответствия этим требованиям во время исполнения капитаном своей должности, например, путем анализа поступающих с судна сообщений, а также отчетов капитана после завершения рейса / контракта. Существенно ли за отчетный период изменился персональный состав лиц, назначавшихся капитанами на суда компании. Если да, возможно следует уточнить дополнительные требования капитанам и/или повысить оплату их труда.

#### A.2.5 Фактор b5

**Описание.** Верховная власть и ответственность капитана в отношении решений по безопасности закреплена в соответствующей документации, капитан действительно не ограничен в принятии и выполнении решений, особенно в сложных погодных условиях и аварийных ситуациях.

**Рекомендации по оценке.** Проверить наличие документов, подтверждающих верховную власть капитана на судне. Отмечались или нет за отчетный период ситуации, когда недостаточность полномочий и/или ответственности не позволяла капитану разрешить проблему, возникшую на судне либо связанную с судном. Возможно, о подобных ситуациях неофициальным порядком поступали устные сообщения, в частности, при встречах капитанов с руководством компании. Во всяком случае, каждое такое сообщение должно быть тщательно изучено, например, по методике, описанной в рекомендациях, относящихся к фактору a8.

#### A.2.6 Фактор b6

**Описание.** Установленные процедуры по пересмотру и обзору капитаном судовой СУБ учитывают специфику работы судов компании и сроки контрактов на работу капитанов судов. Предложения капитанов судов учитываются при планировании корректирующих действий.

**Рекомендации по оценке.** Оценить, как в компании выполняются процедуры по обзору СУБ капитанами судов. Учитывают ли они сроки контрактов на работу капитанов, а также особенности работы судов компании, например, ее сезонный характер. Содержат ли они вопросы, которые позволили бы объективно оценить состояние дел в отношении безопасности основных операций (см. также рекомендации, относящиеся к факторам c1 ... c5). Пересмотрев поступившие за отчетный период обзоры СУБ капитанами судов компании, оценить, в какой мере при определении содержания и сроков проведения корректирующих и/или предупреждающих действий учитываются их предложения, а также предложения, поступившие от других судовых и береговых специалистов. Определить, как и кем оцениваются эффективность выполненных корректирующих и/или предупреждающих действий. Регистрируется ли все это.

## A.2.7 Фактор b7

**Описание.** Установленные требования по квалификации и опыту берегового и судового персонала учитывают долю участия и степень ответственности в СУБ компании каждого работника.

**Рекомендации по оценке.** При определении требований в отношении квалификации и опыта береговых и судовых специалистов при их приеме на работу, перемещении по службе, изменении круга обязанностей должна учитываться степень их участия и их предполагаемая ответственность в СУБ компании и судов. С этой целью можно рекомендовать иметь в компании перечень выполняемых операций и, с учетом занимаемой должности / выполняемой работы, фиксировать степень ответственности участвующих в операциях / работах лиц, например, "непосредственно выполняет операцию", "руководит ее исполнением", "контролирует ее исполнение", "оценивает эффективность / качество" и т.п. Требования по квалификации, опыту и предоставляемым полномочиям каждого берегового / судового специалиста, вовлеченного в работу СУБ компании, должны быть основаны на характере ответственности задач, которые перед ним ставятся.

## A.2.8 Фактор b8

**Описание.** Установленные процедуры по подготовке берегового и судового персонала по СУБ обеспечивают знание и выполнение имеющихся процедур.

**Рекомендации по оценке.** Следует рекомендовать иметь в компании перечень операций по обеспечению безопасности на судах и на берегу (см. также рекомендации, относящиеся к фактору b7), а также соответствующие планы и программы обучения судовых и береговых специалистов, в которых бы учитывалось, что именно они должны выполнять и/или контролировать. Проверить за отчетный период наличие и полноту выполнения таких планов / программ подготовки судовых и береговых специалистов, проверки их знаний и навыков. Определить, оценивается ли при проведении повседневных работ и операций, а также плановых учений необходимость в дополнительной подготовке участвующих в них лиц. Фиксируется ли она. Принимается ли во внимание эта информация при разработке / уточнении новых планов и программ подготовки судовых и береговых специалистов, проверки их знаний и навыков. Кроме того, при надлежащем исполнении рекомендаций, относящихся к фактору f2, в компанию может поступать информация о предстоящем вступлении в силу новых / изменении действующих международных и национальных требований, касающихся судоходства. Принимается ли она во внимание при разработке / уточнении новых планов и программ. Надлежащие ли ресурсы выделяются компанией на предстоящий отчетный период для выполнения вновь разработанных / уточненных планов и программ подготовки судовых и/или береговых специалистов.

## A.2.9 Фактор b9

**Описание.** Установленные процедуры по укомплектованию судов экипажами и ознакомлению с основными операциями на судах компании учитывают обязательные требования и рекомендации организаций морской индустрии, специфику судовых СУБ компании и районы плавания.

**Рекомендации по его оценке.** Проверить в должной ли мере обязательные требования и рекомендации организаций морской индустрии, особенности районов плавания и специфика судов / судовых СУБ учтены при установлении в компании процедур по укомплектованию судов экипажами. Целесообразно иметь перечень таких требований и рекомендаций. Не было ли нарушений этих требований в отчетном периоде, например, в отношении выплат или установленных периодов труда и отдыха членов экипажа, особенно тех, кто должен нести вахту. Не было ли в отчетном периоде зафиксировано нарушений сроков пребывания на судне моряков. Проводят ли береговые специалисты компании собеседования с ключевыми членами экипажа перед их назначением на судно. Фиксируется ли это, например, для учета при составлении планов и программ подготовки судовых специалистов (см. рекомендации по фактору b8). Направляет ли компания на свои суда специалистов, помимо тех, что требуется Свидетельством о минимальном составе экипажа, например, для получения ими практических навыков (стажировки), оценки профессиональных и личных качеств судовых специалистов, идущих на повышение в должности, проверки работоспособности судового оборудования и систем или для выполнения ремонтных и профилактических работ текущего характера.

#### А.2.10 Фактор b10

**Описание.** Установленные процедуры для вновь прибывших на судно членов экипажа и вновь принятых работников береговых подразделений способствуют быстрому и эффективному включению новых работников в функционирование СУБ компании.

**Рекомендации по оценке.** Оценить, учитывает ли особенности каждого конкретного судна, а также способ(ы) его эксплуатации процедура ознакомления с судном вновь прибывших членов экипажа, учтены ли в ней рекомендации Кодекса ПДНВ (см. раздел В-1/14), а также применимые рекомендации других организаций морской индустрии, эффективно ли она выполняется на судах и в офисе(ах) компании. Регулярно ли и письменно ли информируется(ются) офис(ы) компании о том, что вновь прибывший(е) член(ы) экипажа прошел(ли) необходимое ознакомление с судном и его особенностями и допущен(ы) к самостоятельному исполнению своих обязанностей.

### **А.3 Ключевая область С** **Персонал и ресурсы (разделы 4, 5, 6 МКУБ)**

Оценки факторам данной ключевой области лучше всего давать, учитывая мнение судового персонала. Для этого установленная компанией форма капитанского обзора СУБ (см. рекомендации по фактору b6) должна содержать ряд соответствующих вопросов (см., в частности, рекомендации по факторам: с2, с3, с4). Ответы на эти вопросы позволили бы береговому персоналу получить более объективную информацию о реальном состоянии дел в отношении безопасности основных операций на судне. В противном случае береговому персоналу придется оценивать его, опираясь только на сообщения о результатах внутренних проверок, а также, если это применимо, "внешних" освидетельствований СУБ, проверок судна инспекторами портовых властей / государства флага, на информации о возможно имевших место на судне опасных ситуациях, авариях, аварийных и/или несчастных случаях. При всей своей независимости данная группа источников достаточной полнотой информации о состоянии дел на судне с безопасностью все-таки обладать не может.

#### А.3.1 Фактор с1

**Описание.** СУБ компании содержит перечень и способы проведения основных операций, выполняемых на судах компании в процессе их эксплуатации. Процедура пересмотра и актуализации этого перечня учитывает изменения в работе флота компании.

**Рекомендации по оценке.** Рекомендуется дополнительно рассмотреть определенный ранее состав основных операций СУБ компании, выполняемых на судах (данный перечень упоминается также в рекомендациях, относящихся к факторам b7 и b8). В случае необходимости дополнить их состав или осуществить корректировку порядка выполнения ранее включенных в перечень операций / работ с учетом изменений в специфике деятельности флота компании или способе набора экипажей, возможно, имевших место в отчетный период.

#### А.3.2 Фактор с2

**Описание.** Утвержденные структурные схемы судовых организаций на судах компании позволяют выполнять судовые операции безопасно и эффективно с учетом численности и подготовленности экипажей.

**Рекомендации по оценке.** Проверить соответствие структурных схем судовой организации фактической численности экипажей и их профессиональной подготовленности. Информация о частых нарушениях установленных периодов труда и отдыха членов экипажа (см. также рекомендации, относящиеся к фактору b9) может свидетельствовать о недостатках в численности либо организованности / подготовленности судового персонала с учетом того, как используется судно.

#### А.3.3 Фактор с3

**Описание.** Перечень и способы проведения судовых операций для каждого судна компании охватывают все сферы деятельности судна, учитывая районы плавания, численность и профессионализм экипажа.

**Рекомендации по оценке.** Оценку данному фактору также лучше всего давать, опираясь на мнение судового персонала. Хорошо, если его реально удастся обнаружить в обзорах СУБ капитанов конкретного судна. В этом случае будет можно неформально проверить соответствие установленного для этого судна перечня судовых операций району его плавания, численности и профессиональной подготовке экипажа.

#### А.3.4 Фактор с4

**Описание.** Установленные в компании процедуры СУБ по специальным и критическим операциям учитывают возможные опасности при проведении таких операций, подготовленность персонала, регламентируют форму контроля и отчетности по каждой из таких операций.

**Рекомендации по оценке.** Оценку данному фактору также лучше всего давать, опираясь на мнение судового персонала. Хорошо, если его реально удастся обнаружить в обзорах СУБ капитанов конкретного судна. В этом случае будет можно неформально оценить соответствие определенных в компании процедур по выполнению специальных и критических операций уровню подготовки экипажа.

#### А.3.5 Фактор с5

**Описание.** Выполнение судовых операций производится с применением формализованных процедур / контрольных листов проверки, отражающих специфику конкретного судна компании, его оборудования и реальное наличие подготовленного персонала.

**Рекомендации по оценке.** Проверить в какой мере рекомендуемые формализованные процедуры (контрольные листы проверки) учитывают специфику каждого судна, его оборудования и подготовленности экипажа. Такую проверку лучше всего поручить для начала самому экипажу. Во-первых, у него есть возможность реально проверить фактическое наличие и работоспособность устройств и оборудования, которое упоминается в этих формализованных процедурах (контрольных листах проверки). Во-вторых, неформально выполняя эту работу, члены экипажа получают реальную возможность осознать свою причастность к процессу улучшения СУБ компании. Единственная ошибка, которую ни в коем случае нельзя допускать в этом вопросе – на долгое время оставлять без внимания поступающие с судна предложения об изменении / уточнении процедур и/или контрольных листов проверки. По-настоящему пользоваться ими судовые специалисты начнут, когда в полной мере оценят достоинства хорошо составленных процедур / контрольных листов проверки. Для этого, в частности, они должны быть разумными по объему – не более 1-2 страниц текста и/или рисунков.

#### А.3.6 Фактор с6

**Описание.** Судовые процедуры содержат перечень возможных ошибок персонала и повреждений (отказов) оборудования, особенно при выполнении опасных работ.

**Рекомендации по оценке.** Проверить в достаточной ли мере в компании уделяется внимание учету ошибок, возможно, совершаемых персоналом. Определяются ли и документируются ли последствия, к которым они привели. Последствия целесообразно ранжировать, с учетом их степени влияния на безопасность судна. Кроме того, всякий раз при получении сообщения о подобном рода ошибке, его следует тщательно проанализировать. Следует также иметь в виду, что политика порицания лиц, совершивших ошибку, может привести к тому, что станут скрываться сами факты ошибок судовым / береговым персоналом компании. А это, в свою очередь, будет вести к деградации самой СУБ. У нее станет сбивать весьма важный механизм – самосовершенствования.

#### А.3.7 Фактор с7

**Описание.** Процедуры и инструкции по безопасной эксплуатации составлены с учетом специфика выявленных на судах рисков при эксплуатации.

**Рекомендации по оценке.** Проверить эффективно ли действует в компании система выявления на судах рисков и ведется ли их учет и анализ. Эффективно она сможет действовать, если только компания вопросами безопасности будет заниматься не на словах, а на деле. Когда СУБ компании действительно настроена на выполнение предупреждающих действий и предотвращение несоответствий, а не устранение их последствий, когда приходится выполнять корректирующие действия. В случае же отсутствия подобной системы можно рекомендовать завести хотя бы журнал (папку / файл) для учета выявленных рисков, а также перечень стандартных действий по их учету и анализу при составлении процедур по управлению безопасностью. Далее можно будет воспользоваться методикой, описанной в рекомендациях, относящихся к фактору а8.

#### А.3.8 Фактор с8

**Описание.** В компании предусмотрена подготовка экипажей по выполнению судовых, специальных и критических операций. Тренировки и учения экипажей на судах компании проводятся с учетом специфики судовых СУБ.

**Рекомендации по оценке.** Для обеспечения большей безопасности при выполнении специальных и критических операций можно рекомендовать определять и документально фиксировать периодичность и эффективность обучения экипажей, см. также рекомендации, относящиеся к фактору в8. Проверить в какой мере процедуры компании в ходе обучения позволяют учитывать специфику данного судна, его оборудования, систем, а также особенности районов и условий его плавания.

#### А.3.9 Фактор с9

**Описание.** Процедуры по основным ключевым операциям разрабатываются и корректируются, а их надлежащее исполнение контролируется постоянно действующей рабочей группой.

**Рекомендации по оценке.** Оценить, в какой мере процедуры выполнения основных (ключевых) операций на судне адаптированы к СУБ компании, в частности, к квалификации набираемого(ых) экипажа(ей). Насколько они учитывают особенности каждого из конкретных судов компании, способы их эксплуатации, а также районы их плавания. Можно ли документально подтвердить надлежащее исполнение каждой из процедур такого рода. Можно ли определить, когда в офис(ы) компании поступило последнее сообщение о возникшем(их) на судне затруднении(ях) в обеспечении их надлежащего исполнения\*, включая сообщение(я) об имевшем(их) место аварийном(ых) происшествии(ях). Можно ли подтвердить, что сообщения такого рода анализируются надлежащим образом береговым персоналом компании. Делается ли это коллективом специалистов. Насколько постоянен состав этого коллектива. Как давно было внесено последнее изменение в какую-либо из процедур по основным ключевым операциям на судне(ах) либо по набору / подготовке его(их) экипажа(ей), либо по техническому обслуживанию и ремонту судовых технических средств и конструкций корпуса.

#### А.3.10 Фактор с10

**Описание.** Основные судовые процедуры составлены с учетом численности и профессионализма экипажа, периодически проводится хронометраж выполнения судовых процедур с последующим уточнением этих процедур.

---

\* Примечание: Данное сообщение следует отличать от сообщения о незначительном(ых) отклонении(ях), способном(ых) привести к несоответствию(ям), (так называемый «Near Miss Report»), упоминаемом в рекомендациях, относящихся к фактору е9. Последний тип сообщений характеризуется достаточно высокой вероятностью катастрофического развития событий, не произошедшего, главным образом, по счастливой случайности.

**Рекомендации по оценке.** Оценить, в какой мере основные судовые процедуры учитывают реальную численность и состав находящегося на судне экипажа, а также профессиональные навыки, фактически имеющиеся у входящих в его состав моряков. Используются ли контрольные листы проверки для выполнения данных процедур и учитывают ли они реальное время, необходимое для проведения отдельных операций по каждой процедуре, а также, если это применимо, по процедуре в целом. Можно ли считать вполне достоверным способ, которым оценивалось время, необходимое для проведения отдельных операций и/или процедуры в целом. Сравнить результаты оценки по данному фактору с теми, что были получены в ходе рассмотрения фактора с9.

#### **А.4 Ключевая область D** **Готовность к аварийным ситуациям (8 раздел МКУБ)**

##### **А.4.1 Фактор d1**

**Описание.** Установленные в компании процедуры по выявлению и описанию потенциально возможных аварийных ситуаций базируются на международном опыте, статистике и анализе рисков при эксплуатации судов компании. Перечень потенциально возможных аварийных ситуаций составлен для каждого судна компании с учетом специфики судовой СУБ.

**Рекомендации по оценке.** Проверить наличие на каждом судне перечня потенциально возможных аварийных ситуаций. При составлении такого перечня следует учесть имеющийся международный опыт, опубликованные ранее данные, а также опыт эксплуатации аналогичных судов в аналогичных условиях плавания. Компании следует также рекомендовать иметь собственную систему оценки рисков, в отношении построения которой можно руководствоваться рекомендациями, относящимися к фактору а8.

##### **А.4.2 Фактор d2**

**Описание.** Процедуры по определению действий экипажа в потенциально возможной аварийной ситуации разработаны в компании с учетом рекомендаций специализированных организаций и степени подготовленности экипажей судов компании.

**Рекомендации по оценке.** Проверить в достаточной ли мере при разработке правил, инструкций и/или контрольных листов проверки, определяющих действия экипажа в потенциально возможных аварийных ситуациях, учитываются опыт эксплуатации однотипных судов, которым довелось побывать в подобных условиях плавания, а также рекомендации специализированных организаций и степень подготовленности экипажей. Правильность составления таких правил, инструкций и/или контрольных листов проверки, их осуществимость и внутреннюю непротиворечивость можно оценить, применяя эти документы при проведении соответствующих учений с последующим анализом результатов проведенных учений. Дальнейшие действия по уточнению содержания данных документов могут быть аналогичны тем, что описаны в рекомендациях, относящихся к фактору с5.

##### **А.4.3 Фактор d3**

**Описание.** Установленные в компании процедуры по реагированию на возникшие аварийные ситуации учитывают возможности компании, специфику и особенности районов плавания судов компании.

**Рекомендации по оценке.** Установленные в компании процедуры по реагированию на возникшие аварийные ситуации должны учитывать ее возможности, специфику и районы эксплуатации судов компании. Следует рекомендовать провести отработку этих процедур с учетом районов плавания и специфики судов путем проведения совместных учений «судно-берег» и последующего анализа их результатов. Дальнейшие действия по уточнению содержания данных документов также могут быть аналогичны тем, что описаны в рекомендациях, относящихся к фактору с5.

##### **А.4.4 Фактор d4**

**Описание.** Процедуры по действиям экипажа в потенциально возможных аварийных ситуациях описывают схему судовой организации, системы внутрисудовой связи и сообщений в компанию, береговые спасательные организации, содержат аварийные контрольные листы проверки с алгоритмом действия судового персонала.

**Рекомендации по оценке.** Проверить учтены ли при составлении процедур, которые должны выполняться экипажами судов в потенциально возможных аварийных ситуациях, схемы судовой организации, системы внутрисудовой и внешней связи с компанией, береговые спасательные организации, имеются ли в наличии аварийные инструкции / контрольные листы проверки с четко установленными действиями членов экипажа, в какой мере их содержание известно членам экипажа. Недостатки в процедурах, инструкциях и/или контрольных листах проверки по действиям в потенциально возможных аварийных ситуациях можно выявлять при проведении на судах соответствующих учений, путем неформального анализа их результатов.

#### А.4.5 Фактор d5

**Описание.** Установленные в компании процедуры по проведению учений и тренировок по действиям в потенциально возможных аварийных ситуациях охватывают береговые подразделения, суда компании, специализированные организации. Программа таких учений составлена с учетом обязательных положений международных и национальных документов, рекомендаций.

**Рекомендации по оценке.** Проверить наличие и полноту программы проведения учений и тренировок судовых экипажей и берегового персонала по действиям в потенциально возможных аварийных ситуациях. Особое внимание следует обратить на необходимость учета при составлении этой программы всех применимых положений международных и национальных документов и рекомендаций, а также опыта проведения таких тренировок в самой компании. Следует рекомендовать оценивать ошибки персонала при проведении тренировок, классифицировать их по степени их влияния на безопасность и учитывать их при составлении планов и программ проведения последующих тренировок, см. также рекомендации, относящиеся к фактору b8.

#### А.4.6 Фактор d6

**Описание.** Действующие на судах компании оперативные планы и аварийная документация разработаны с учетом рекомендаций международных и национальных организаций, органически совместимы с процедурами СУБ компании и судна.

**Рекомендации по оценке.** Проверить, в какой мере оперативные планы и аварийная документация учитывают рекомендации международных и национальных организаций, а их выполнение обеспечивается возможностями компании. Такое соответствие наиболее ярко выявляется, если береговым подразделениям компании довелось реагировать на аварийную ситуацию, которая в отчетном периоде имела место хотя бы с одним из судов, управляемых компанией. Однако, лучше все-таки не уповать на подобный способ проверки готовности к аварийным ситуациям. И для компании и для работающих на нее моряков будет гораздо лучше, если все тревоги будут учебными.

#### А.4.7 Фактор d7

**Описание.** На основе анализа результатов проведенных плановых учений на судах и в береговых подразделениях производится уточнение процедур по действиям в потенциально возможных аварийных ситуациях.

**Рекомендации по оценке.** См. рекомендации по фактору d5. Изменения в нормативные документы компании следует вносить, безусловно, выполняя положения п. 11.2.2 МКУБ, где говорится, что *«Компания должна обеспечить, чтобы ... изменения, вносимые в документы, проверялись и одобрялись уполномоченным персоналом»*. Последнее должно подтверждаться объективными доказательствами, см. также рекомендации, относящиеся к фактору f2.

#### А.4.8 Фактор d8

**Описание.** Установленные в компании процедуры по связи в аварийных ситуациях учитывают оснащенность судов и подготовленность судового и берегового персонала.

**Рекомендации по оценке.** Проверить насколько рекомендованные процедуры по связи в аварийных ситуациях учитывают оснащенность судов средствами связи и подготовленность судового и берегового экипажей к их использованию. Оснащенность судов средствами связи должна быть не ниже предписанной международными и национальными требованиями и полностью обеспечивать выполнение установленных процедур. Уровень знаний членов экипажей и берегового персонала также должен быть проверен, а его результаты документально зафиксированы.

#### А.4.9 Фактор d9

**Описание.** Установленные в компании процедуры по действиям аварийного штаба (группы) по принятию решений в аварийной ситуации содержат в себе подтверждение верховной власти капитана.

**Рекомендации по оценке.** Проверить подтверждается ли при определении процедур по действиям аварийного штаба (группы) положения МКУБ о верховной власти капитана. Верховная власть капитана должна быть закреплена документально. При каждом проведении на судне учений ее верховенство должно подтверждаться, в том числе действиями персонала компании.

#### А.4.10 Фактор d10

**Описание.** Контроль проведения на судах учений и тренировок экипажей со стороны компании осуществляется регулярно с посещением судов и личным участием береговых специалистов в проводимых учениях.

**Рекомендации по оценке.** Оценить достаточность контроля проведения учений и тренировок на судах со стороны компании, включая посещения судов персоналом компании. Оценить достаточность выделяемых на эти цели ресурсов. Следует рекомендовать не только регулярно анализировать планы, методики и результаты проведения тренировок и учений, но также устанавливать характер допускаемых ошибок и их частоту. Выявленные причины ошибок персонала должны учитываться при составлении последующих планов, методик и программ проведения учений и тренировок. При этом не стоит увлекаться порицанием лиц, совершивших ошибки. Это будет вести к застоным явлениям в работе СУБ компании.

### **А.5 Ключевая область Е**

#### **Несоответствия и техническое обслуживание (разделы 9, 10 МКУБ)**

##### А.5.1 Фактор e1

**Описание.** Политика компании и позиция ее руководства способствуют выявлению и проведению объективного расследования каждого несоответствия, несчастного случая и/или опасного происшествия, формируют правильное понимание у персонала компании необходимости анализа несоответствий и принятия корректирующих действий.

**Рекомендации по оценке:** Рекомендуется повторно, с учетом рекомендаций, относящихся к фактору a9, сделать анализ всех случаев проведенных компанией расследований несоответствий, несчастных случаев и/или опасных происшествий за отчетный промежуток времени с целью оценки их объективности, а также эффективности и результативности принятых компанией корректирующих и предупреждающих действий.

##### А.5.2 Фактор e2

**Описание.** Установленные в компании процедуры по сообщениям о несоответствиях охватывают всю сферу деятельности судов и учитывают специфику деятельности компании.

**Рекомендации по оценке.** Проверить, эффективны ли процедуры компании по сообщениям об обнаруженных несоответствиях, достаточны ли они для охвата всей сферы деятельности в отношении судов. Особое внимание должно быть обращено на учет специфики компании и работающего в ней персонала.



**А.5.3 Фактор е3**

**Описание.** Установленные в компании процедуры по выявлению и анализу несоответствий, опасных ситуаций и расследованию несчастных случаев содержат четкое распределение ответственности судового и берегового персонала, определяют формы учетно-отчетной документации.

**Рекомендации по оценке.** Провести анализ принятых мер по выполнению корректирующих и предупреждающих действий с точки зрения эффективности распределения ответственности между судовым и береговым персоналом, участвующим в процедурах по выявлению и расследованию несоответствий, опасных ситуаций и несчастных случаев. Одновременно целесообразно проверить наличие и эффективность установленных в компании форм учетно-отчетной документации с точки зрения ее содействия объективному расследованию, а может быть, и возможной избыточности.

**А.5.4 Фактор е4**

**Описание.** Установленные в компании процедуры по корректирующим действиям и контролю их выполнения действительно позволяют ей повышать безопасность эксплуатации судов и способствуют совершенствованию ее СУБ.

**Рекомендации по оценке.** Оценить насколько принимавшиеся в компании корректирующие и предупреждающие действия способствовали повышению безопасности эксплуатации судов и совершенствованию СУБ.

**А.5.5 Фактор е5**

**Описание.** Установленные в компании процедуры по технической эксплуатации и ремонту судов и их оборудования учитывают специфику, возраст судов, возможности компании и ответственность берегового и судового персонала. Имеющиеся в компании структурные подразделения обеспечивают эффективное выполнение данных процедур и безопасную эксплуатацию судов.

**Рекомендации по оценке.** Определить насколько эффективно поддерживается годное техническое состояние судов компании. Подтверждается ли оно докладами с судов, проверками компании, освидетельствованиями классификационным(и) обществом(ами), проверками Администрации флага и/или портовыми властями. Учитываются ли при выполнении процедур по техническому обслуживанию и ремонту судов, их оборудования и систем их специфика, возраст, а также способы эксплуатации. Особое внимание следует уделить распределению ответственности персонала компании и организации работы структурных подразделений, ответственных за выполнение данных процедур.

**А.5.6 Фактор е6**

**Описание.** Установленные в компании процедуры определяют проведение проверок судового оборудования, ведение соответствующей отчетной документации, передачу сообщений об отказах, анализа отказов и накопление статистических данных, разработку и контроль выполнения корректирующих действий.

**Рекомендации по оценке.** Сравнить поступившие за отчетный период от судна сообщения об отказах судовых технических средств и конструкций корпуса с результатами проверок этого судна персоналом компании, освидетельствований классификационным обществом, проверок Администрации флага и/или портовыми властями. При таком анализе особое внимание следует уделить существующей в компании системе учета сообщений об отказах, определения и выполнения корректирующих и предупреждающих действий, а также их результативности.

**А.5.7 Фактор е7**

**Описание.** Установленные в компании процедуры по определению критического оборудования и систем для каждого судна учитывают статистику отказов по однотипному оборудованию, специфику судов, определяют порядок функциональных проверок и контроля состояния критического оборудования, ведение соответствующей документации.

**Рекомендации по оценке.** Для каждого судна проверить, в достаточной ли мере при определении состава его критического оборудования учтена имеющаяся статистика отказов по однотипному оборудованию, особенности его устройства и комплектации, принятые способы эксплуатации, определяется ли порядок обслуживания и функциональных проверок этого оборудования, а также ведения соответствующей документации.

#### А.5.8 Фактор е8

**Описание.** Установленные в компании процедуры по технической эксплуатации обеспечивают выполнение требований изготовителей, классификационных обществ, установленных правил технического обслуживания и ремонта, рекомендаций организаций морской индустрии и хорошей морской практики.

**Рекомендации по оценке.** С учетом имеющихся сведений об отказах оценить в достаточной ли мере при определении процедур по технической эксплуатации обеспечивается выполнение требований изготовителей, классификационных обществ, установленных правил технического обслуживания и ремонта, рекомендаций организаций морской индустрии и хорошей морской практики. Целесообразно также попытаться составить списки таких организаций.

#### А.5.9 Фактор е9

**Описание.** В СУБ компании разработана и постоянно поддерживается процедура докладов о незначительном(ых) отклонении(ях), способном(ых) привести к несоответствиям (Near Miss Report). Ее выполнение подтверждается отчетными документами на берегу.

**Рекомендации по оценке.** Проверить, когда в офис(ы) компании поступало последнее сообщение о незначительном(ых) отклонении(ях), способном(ых) привести к несоответствию(ям), (Near Miss Report). Оценить, насколько часто в офис(ы) компании от каждого из судов поступают сообщения подобного рода. Можно ли утверждать, что в офис(ы) компании поступает сообщение о КАЖДОМ из произошедших на судне незначительных отклонений, способных привести к несоответствию(ям). Можно ли документально подтвердить проведение на берегу анализа каждого из подобных сообщений. Можно ли полагать, что внесенные по результатам такого анализа изменения в СУБ достаточно эффективны, т.е. практически исключают возможность повторения на судне(ах) компании ситуации(й), послужившей(их) основанием для составления доклада о незначительном отклонении, способном привести к несоответствию (Near Miss Report).

#### А.5.10 Фактор е10

**Описание.** Установленная в компании система контроля состояния критического оборудования позволяет объективно оценить техническую готовность судов компании к аварийным ситуациям.

**Рекомендации по оценке.** Оценить, в какой мере имеющийся(еся) в СУБ компании перечень(ни) критического оборудования соответствует(ют) реальному оборудованию, установленному на каждом из ее судов. Предусмотрено ли контрольными листами проверки по отработке действий экипажа в аварийных ситуациях совмещение проверок такого оборудования с проведением общесудовых учений (учебных тревог). Регулярно ли поступают в офис(ы) компании доклады о результатах проверок критического оборудования на судне(ах). Можно ли подтвердить факты анализа каждого из таких докладов.

---

\* Примечание: данный доклад следует отличать от сообщения о возникшем(их) на судне затруднении(ях) в обеспечении надлежащего исполнения процедур по основным ключевым операциям на судне или об аварийном происшествии, упоминаемых в рекомендациях, относящихся к фактору с9. Для доклада о незначительном отклонении, способном привести к несоответствию (Near Miss Report) характерна весьма высокая вероятность катастрофического развития событий, которое не произошло только благодаря счастливой случайности.

## А.6 Ключевая область F Документация и анализ эффективности СУБ компании (разделы 11, 12, 13 МКУБ)

### А.6.1 Фактор f1

**Описание.** Установленные в компании процедуры СУБ по документообороту (делопроизводству) определяют юридический статус и иерархию документов, их идентификацию и обновление, состав, доступность и контроль, а также ответственность персонала за выполнение этих процедур.

**Рекомендации по оценке.** Проверить в достаточной ли мере установленные в компании процедуры СУБ по документообороту определяют статус документа (внешний / внутренний документ; отчетный / нормативный документ; проект документа / документ на согласовании / утвержден / пересмотрен / изданы изменения / отменен и т.п. – в зависимости от размеров и разветвленности структуры компании), последовательность его прохождения (без неоправданных задержек), обеспечиваются ли процедуры идентификации и обновления документов, их состав и доступность, установлена ли ответственность персонала за выполнение всех процедур, связанных с процессом документооборота, эффективен ли данный процесс.

### А.6.2 Фактор f2

**Описание.** Установленные в компании процедуры по пересмотру существующих и разработке новых документов СУБ учитывают имеющиеся ресурсы компании, специфику судовых СУБ и взаимодействие с уполномоченными органами.

**Рекомендации по оценке.** Проверить и определить, достаточно ли эффективны процедуры по пересмотру существующих и разработке новых документов СУБ. Имеются ли объективные доказательства, подтверждающие выполнение этих процедур. Учитываются ли при этом имеющиеся ресурсы компании и специфика судовых СУБ (например, порядок комплектации судна персоналом, оборудованием, запасными частями, горюче-смазочными материалами и т.п.), а также взаимодействие с уполномоченными органами, в частности, осуществляющими одобрение таких документов и изменений к ним. Поддерживаются ли при этом отчетные документы, подтверждающие, что *«изменения, вносимые в документы, проверялись и одобрялись уполномоченным персоналом»* (см. п. 11.2.2 МКУБ).

### А.6.3 Фактор f3

**Описание.** Установленные в компании процедуры проведения внутренних проверок СУБ определяют их цели и задачи, порядок планирования и выполнения, требования к проверяющим, формы и порядок ведения отчетной документации.

**Рекомендации по оценке.** Проверить адекватно ли в компании при выполнении процедур(ы) внутренних проверок определяются их конечные цели и задачи, ведется система их планирования, формулируются и выполняются требования к проводящим внутренние проверки специалистам, а также соответствие порядка ведения отчетной документации данным задачам. Реально ли удастся повысить эффективность СУБ компании и судов через механизм внутренних проверок.

### А.6.4 Фактор f4

**Описание.** Установленные в компании процедуры по периодическому анализу эффективности СУБ учитывают результаты внутренних проверок, периодических осмотров судов компании, обзоров судовых СУБ капитанами, результатов расследования несчастных случаев, аварийных ситуаций и несоответствий, включая случаи задержаний, результатов освидетельствований, выполненных классификационными обществами, а также самооценки.

**Рекомендации по оценке.** Проверить надлежащим ли образом в компании исполняются процедуры по периодическому анализу эффективности функционирования СУБ. Позитивно ли учитываются при этом анализе результаты внутренних проверок, периодических инспекций судов компании, обзоры судовых СУБ капитанами, результаты расследования несчастных случаев, аварийных ситуаций и несоответствий, результаты классификационных освидетельствований и проверок судов портовыми властями, инспекторами флага, а также самооценки СУБ. Можно ли утверждать, что эта деятельность реально повышает эффективность и действенность СУБ компании.

**А.6.5 Фактор f5**

**Описание.** Выполняемый в компании анализ результатов проведенных внутренних проверок и самооценки, определение корректирующих и предупреждающих действий и контроль их выполнения осуществляется в соответствии с действующими процедурами.

**Рекомендации по оценке.** Проверить соответствуют ли установленным в компании задачам и целям ее реальные достижения в области безопасности и предотвращения загрязнения (см. также рекомендации, относящиеся к фактору а3). Нет ли необходимости внести изменения в политику компании в области безопасности и предотвращения загрязнения и/или способы ее осуществления.

**А.6.6 Фактор f6**

**Описание.** Проверки судов, проводимые Государством порта и/или флага, не приводят к задержаниям судов, отсутствуют замечания по судам компании.

**Рекомендации по оценке.** Определить, когда в последний раз каждое из судов компании подвергалось проверке со стороны:

- классификационного общества;
- портовых властей;
- представителей Администрации флага.

Были ли выявлены в ходе такой(их) проверки(ок) замечания / рекомендации / ограничения по использованию данного судна. Можно ли считать эффективными меры, предпринятые для их устранения, т.е. такими, что выявленное(ые) замечание(я), как и задержание судна не повторится(ятся).

**А.6.7 Фактор f7**

**Описание.** На судах компании за отчетный период не зафиксировано фактов, которые бы свидетельствовали о контрабанде или других нарушениях закона, например, незаконных действиях с перевозимыми грузами или судовыми запасами.

**Рекомендации по оценке.** Оценить эффективность мер, предпринимаемых для предотвращения фактов контрабанды или других нарушений закона, например, незаконных действий с перевозимыми грузами или судовыми запасами. Если информация о чем-либо подобном на любом из судов компании, тем не менее, поступает, необходимо разрабатывать и принимать иные, более эффективные меры.

**А.6.8 Фактор f8**

**Описание.** Травматизм на судах и в береговых подразделениях отсутствует, профессиональных заболеваний у работников компании, включая членов судовых экипажей, не выявлено.

**Рекомендации по оценке.** Определить, когда на любом из судов компании имел место последний случай травматизма (гибели людей). Был ли он оформлен в соответствии с требованиями Администрации флага (страховщика). Надлежащего ли размера страховка была выплачена ли пострадавшему(им) или его(их) родственникам / выгодополучателям. Выявлялись ли за отчетный период случаи профессиональных заболеваний у работников компании, включая членов судовых экипажей. Можно ли подтвердить эффективность принятых мер, направленных на предотвращение случаев травматизма / гибели / возникновение профессиональных заболеваний у экипажей судов и работников компании.

**А.6.9 Фактор f9**

**Описание.** Аварийность судов компании отсутствует, либо имеются отдельные аварийные случаи / происшествия, статистика аварийных случаев / происшествий не увеличивается.

**Рекомендации по оценке.** Определить, когда в последний раз на судне(ах) компании имело место:

- аварийное происшествие;
- аварийный случай;
- авария.

---

Оценить эффективность проведенного расследования и принятых мер, направленных на предотвращение возникновения на судне(ах) компании аварий, аварийных случаев или аварийных происшествий.

**А.6.10 Фактор f10**

**Описание.** Самооценка эффективности СУБ проводится регулярно и не формально, а ее результаты столь же неформально используются для повышения безопасной эксплуатации судов и предотвращения загрязнения, при этом наблюдается положительная тенденция роста численного значения коэффициента совершенства системы.

**Рекомендации по оценке.** Можно ли с полной ответственностью утверждать, что:

- одной из целей компании является выполнение требований, необходимых для получения / ежегодного подтверждения права использования Знака соответствия СУБ (см. п. 4.3.1);
- самооценка СУБ в компании производится на регулярной основе и не первый год. Ее результаты не формально используются для планирования и непрерывного улучшения деятельности компании, а также отдельных ее подразделений;
- данная деятельность объективно способствует повышению безопасности на судне(ах) и в офисе(ах) компании;
- наблюдается объективная тенденция, свидетельствующая о повышении численного значения коэффициента совершенства системы.

Если ответы на все перечисленные выше вопросы положительны, данный фактор можно оценить в 10 баллов.

**Приложение Б**  
(обязательное)  
**Форма заявления о Знаке соответствия СУБ**

**НА БЛАНКЕ ФИРМЫ**

Исх. № \_\_\_\_\_ от \_\_\_\_\_ (указать дату)

Уважаемые господа!

Настоящим сообщаем, что наша компания имеет выданный Российским морским регистром судоходства Документ о соответствии компании (ДСК) № \_\_\_\_\_.025 (указать номер) от \_\_\_\_\_ (указать дату), действующий до \_\_\_\_\_ (указать дату).

(Если применимо) Ранее наша компания располагала правом использования Знака соответствия СУБ за \_\_\_\_\_ год(ы) (указать год(ы)).

Подтверждаем, что за прошедшие 12 месяцев:

- на судах, управляемых компанией, не было случаев задержания, аварий, а также случаев гибели и/или травматизма людей;
- компания провела самооценку своей системы управления безопасностью \_\_\_\_\_ (указать дату), отчетные документы прилагаются.

Руководство компании принимает на себя обязательство неукоснительно соблюдать правила и требования, установленные Положением о Знаке соответствия СУБ, и просит передать право его использования за \_\_\_\_\_ год(ы) (указать год(ы)).

Файл с изображением Знака соответствия просим направить по адресу:  
\_\_\_\_\_ (указать адрес электронной почты).

Приложение: по тексту, 1 файл

\_\_\_\_\_ (указать должность) \_\_\_\_\_ (подпись) / \_\_\_\_\_ / (указать ФИО)

## Приложение В

(обязательное)

### Методика проведения Компанией самооценки СУБ

#### В.1 Роль самооценки деятельности Компании

В.1.1 Успешное функционирование СУБ невозможно без скрупулезных периодических анализов ее состояния на различных этапах ее жизни. Отметим, что данные мероприятия предписаны, в частности п. 12.2 МКУБ.

Более того, управление невозможно без измерения (оценки) параметров управляемого процесса. В свою очередь, само по себе измерение предполагает наличие некоего эталона, а также способа сравнения измеряемой величины с таким эталоном.

Для обеспечения возможности получения Компанией численной оценки качества управления безопасностью по заказу РС специалистами то время Государственной морской академии (ГМА, ныне – Государственный университет морского и речного флота, ГУМРФ) имени адмирала С.О. Макарова была разработана модель совершенства СУБ, основанная на принципах МКУБ. Способ ее применения – самооценка СУБ в Компании, таким образом, является способом сопоставить свою деятельность с эталонной моделью совершенства СУБ, определить уровень ее совершенства на данном этапе и в данный момент времени. А при необходимости – применить необходимые управляющие воздействия, направленные на повышение эффективности своей СУБ и предполагающие повышение безопасности эксплуатируемых судов.

В.1.2 Проведение самооценки СУБ в Компании по методике, которая будет описана ниже, имеет следующие преимущества:

- 1) позволит произвести «моментальный снимок» состояния СУБ компании на данном этапе;
- 2) позволит использовать единый комплекс критериев при оценке эффективности СУБ Компании;
- 3) позволит реализовать систематический подход к совершенствованию СУБ Компании;
- 4) позволит получить объективные оценки, основанные на фактах, а не на личном восприятии руководителей;
- 5) будет способствовать пониманию того, что в данной ситуации должна сделать компания, ее подразделения и суда в ключевых областях СУБ;
- 6) позволит отслеживать изменения в состоянии СУБ Компании с момента проведения предыдущей самооценки;
- 7) позволит проводить более подробные обзоры СУБ на судах и в подразделениях компании в соответствии с разделом 12 МКУБ «Проверки, обзор и оценка, осуществляемые компанией».

К сказанному остается добавить, что по наблюдениям, проводившимся в течение ряда лет Управлением морских систем менеджмента ГУР, среднее число задержаний судов у компаний, осуществлявших самооценку своей СУБ, **существенно ниже** среднего числа задержаний судов, отмечающихся у тех компаний, которые самооценку своей СУБ не делали.

В.1.3 Основными целями предлагаемой ниже методики являются:

- 1) предоставить Компании методологию расчета количественной оценки собственной СУБ;
- 2) служить Компании средством (инструментом) для отслеживания во времени эффективности собственной СУБ через установленные ею промежутки времени, а также (либо) в сравнении с другими судоходными компаниями;
- 3) предоставить возможность Компании сравнивать эффективность собственной СУБ с единым образом установленными уровнями совершенства;

- 4) дать возможность Компании принять обоснованное решение относительно целесообразности обращения в ГУР относительно получения права использования Знака соответствия СУБ.

## В.2 Модель совершенства СУБ Компании

В.2.1 Процесс самооценки, включающий определение численного значения, соответствующего величине эффективности СУБ, невозможен без применения модели, которая бы использовала единые критерии и стандарты. Чтобы не перестраивать более или менее налаженную работу Компаний, такие стандарты были разработаны на основе требований МКУБ. Модель, лежащая в основе предлагаемой методики самооценки СУБ, авторами она была названа «моделью совершенства СУБ судоходной компании», приведена на рис. В.2.1.

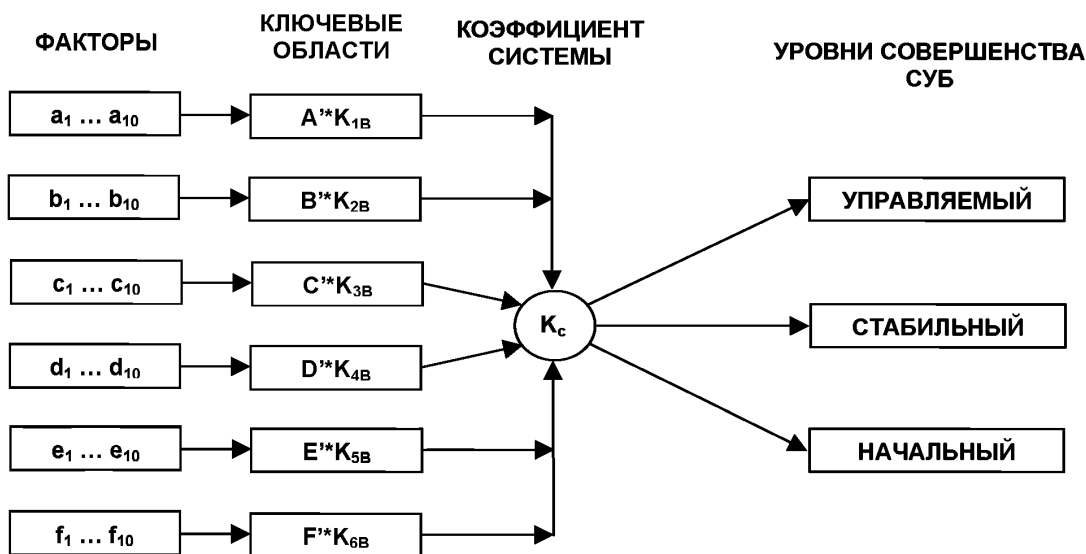


Рис. В.2.1. Модель совершенства СУБ судоходной компании

При ее разработке были учтены рекомендации Европейского фонда управления качеством, а также модель, использованная в Премии Правительства Российской Федерации в области качества. Такое решение представляется тем более обоснованным, что, как известно, при формулировании положений МКУБ в 1993 году также были использованы стандарты качества ИСО 9000, широко применявшиеся в мировой практике того времени, а ныне действующая редакция этой серии стандартов однозначно предписывает производителю продукции / услуг измерять свои производственные процессы.

В.2.2 СУБ Компании должна охватывать весь спектр ее деятельности в области безопасности. Поэтому в качестве модели совершенства было использовано словесное описание состояния, а также степени, в которой решены задачи из числа ключевых областей и соответствующие им численные коэффициенты (факторы).

В.2.3 Для описываемой модели совершенства СУБ чрезвычайно важным аспектом является определение численных значений критериев А, В, С, D, E, F, характеризующих, в свою очередь, ключевые области и соответствующих следующим разделам МКУБ:

- 1) критерий А – Политика и ответственность Компании - разделы 1, 2, 3 МКУБ;
- 2) критерий В – Персонал и ресурсы – разделы 4, 5, 6 МКУБ;
- 3) критерий С – Безопасность ключевых операций – раздел 7 МКУБ;



- 4) критерий D – Готовность к аварийным ситуациям – раздел 8 МКУБ;  
 5) критерий E – Техническое обслуживание – разделы 9, 10 МКУБ;  
 6) критерий F – Документация и анализ эффективности СУБ компании – разделы 11, 12, 13 МКУБ.

В.2.4 По каждой ключевой области формируется массив численных значений оценок, так называемых «факторов», подобластей имеющих существенное значение для данной ключевой области, например, для критерия А это будут факторы:  $a_1, \dots, a_{10}$ .

Соответственно, исполнителю, занимающемуся оценкой совершенства СУБ Компании, необходимо определить величину фактора, от 1 до 10 баллов. Численная характеристика ключевой области, например,  $A'$ , будет определяться как сумма численных значений факторов, ее составляющих:

$$A' = \sum_{i=1}^{10} a_i$$

В.2.5 Каждая ключевая область в зависимости от её влияния на безопасность эксплуатации судов характеризуется своим весовым коэффициентом  $K_{iB}$ ,  $i = 1, 2 \dots 6$ , способ определения которого описан ниже (см. п. В.3). Эти величины учтены в программе по оценке уровня совершенства СУБ судоходной компании, инструкция по работе с которой приводится в Дополнении к Приложению В.

В.2.6 Эксперты, проводящие оценку совершенства СУБ Компании, оценивают численное значение каждого фактора, используя приведенные в приложении А настоящего документа словесные описания факторов с рекомендациями по их оценке. Расчет численной характеристики ключевой области осуществляется по следующей формуле:

$$A = A' * K_{iB}$$

В.2.7 Сумма величин критериев  $A+B+C+D+E+F$  определяет численное значение средневзвешенного коэффициента, названного авторами коэффициентом системы  $K_c$ , по которому, собственно, и определяется уровень совершенства СУБ судоходной компании. В зависимости от процентного соотношения коэффициента совершенства СУБ компании и максимально возможного численного его значения моделью совершенства предусматриваются:

- |    |                                      |                                       |
|----|--------------------------------------|---------------------------------------|
| 1) | начальный уровень совершенства СУБ   | $K_c \leq 60\% \max K_c$ ;            |
| 2) | стабильный уровень совершенства СУБ  | $60\% < K_c \leq 80\% \max K_c$ ;     |
| 3) | управляемый уровень совершенства СУБ | $K_c > \text{более } 80\% \max K_c$ . |

В.2.8 В программе уровень совершенства СУБ (коэффициент  $K_c$ ) с помощью нормирующего множителя пересчитывается по десятибалльной шкале.

### В.3 Оценка факторов, составляющих ключевые области

В.3.1 Для качественной оценки совершенства СУБ наиболее важным является определение численных значений факторов, характеризующих состояние той или иной ключевой области в деятельности Компании. От квалификации и объективности экспертов, оценивающих отдельные факторы, зависит насколько правильно и эффективно будут определены сильные стороны Компании, области, где возможны улучшения, и, самое главное, необходимые корректирующие и/или предупреждающие действия по результатам выполненной самооценки.

В.3.2 Строго говоря, словесная характеристика фактора / ключевой области включает в себя лишь его / ее общие черты и описание.

Определяя же баллы по конкретному фактору / ключевой области, для начала можно руководствоваться следующими соображениями. Прежде всего, проводящее оценку лицо должно представлять себе объем возможностей Компании по рассматриваемому фактору / ключевой области. Оно же должно представлять себе и величину ее достижений в этом направлении. Оценку в баллах можно ставить тем выше, чем полнее Компания реализовала свои возможности по рассматриваемому фактору / ключевой области.

Кроме того, за рассматриваемый период, например, год, на судах компании, как правило, имели место различного рода инциденты. Это могли быть, в частности:

- несчастные случаи с пассажирами и/или членами экипажа;
- аварии;
- опасные случаи / происшествия;
- задержания судов портовыми властями либо их проверки с выявленными случаями несоблюдения установленных (конвенционных) требований;
- освидетельствования судов классификационными обществами с выявленными требованиями / рекомендациями / несоответствиями и т.п.

В соответствии с п. 9.1 МКУБ сообщения о подобных случаях несоблюдения требований, авариях и опасных происшествиях должны поступать в береговые подразделения компании для расследования и анализа «с целью совершенствования безопасности и предупреждения загрязнения». Более того, как показывает опыт, сведения о подобного рода происшествиях, обычно, включаются в отчеты об анализе СУБ, оформляемых компаниями.

Понятно, что оценка по рассматриваемому фактору / ключевой области не может быть максимальной, если результаты расследования указывают, что именно они явились причиной возникновения того или иного инцидента на судне.

#### **В.4 Определение весовых коэффициентов ключевых областей**

В.4.1 После определения численного значения коэффициента ключевой области, в данном разделе **А'**, устанавливается весовой коэффициент для данной ключевой области  $K_{1B}$ . Для целей самооценки совершенства СУБ  $K_{1B}$  был определен в зависимости от степени влияния ключевой области на безопасную эксплуатацию судов Компании и предотвращение загрязнения окружающей среды.

Поскольку определение весового коэффициента экспертом самостоятельно может носить недопустимо субъективный характер, при проведении самооценки СУБ компании было принято решение использовать распределение весового коэффициента, полученное в исследованиях путем опроса капитанов судов и назначенных лиц судоходных компаний. Их просили каждой из ключевых областей дать, по их мнению, наиболее точную оценку из числа приведенных в таблице В.4.1.

Таблица В.4.1.

Влияние на фактическую безопасную эксплуатацию	Значение весового коэффициента $K_{1B}$
Оказывает косвенное влияние на безопасность эксплуатации, способствует общему развитию системы управления	0,50
Оказывает прямое влияние на безопасность мореплавания	0,75
Оказывает значительное прямое воздействие на безопасность мореплавания и судна	1,00

В.4.2 Дальнейшая работа заключалась в определении весовых коэффициентов для каждой ключевой области с учетом рекомендаций, приведенных в таблице В.4.1. Результаты приведены в таблице В.4.2. Эти результаты были использованы в программе по самооценке СУБ Компании.

Политика и ответственность компании	0,8
Ресурсы и персонал	0,75
Безопасность ключевых операций	0,8
Готовность к аварийным ситуациям	0,75
Техническое обслуживание	0,6
Документация и анализ эффективности СУБ компании	0,5

### В.5 Определение уровня совершенства СУБ Компании

В.5.1 Уровень совершенства СУБ определяется в зависимости от численного значения коэффициента системы  $K_c$ . Его расчет и определение уровня совершенства СУБ Компании сводится в таблицу В.5.1, куда вносится информация (численные значения факторов и весовых коэффициентов).

Таблица В.5.1.

$a_1$		$b_1$		$c_1$		$d_1$		$e_1$		$f_1$		
$a_2$		$b_2$		$c_2$		$d_2$		$e_2$		$f_2$		
$a_3$		$b_3$		$c_3$		$d_3$		$e_3$		$f_3$		
$a_4$		$b_4$		$c_4$		$d_4$		$e_4$		$f_4$		
$a_5$		$b_5$		$c_5$		$d_5$		$e_5$		$f_5$		
$a_6$		$b_6$		$c_6$		$d_6$		$e_6$		$f_6$		
$a_7$		$b_7$		$c_7$		$d_7$		$e_7$		$f_7$		
$a_8$		$b_8$		$c_8$		$d_8$		$e_8$		$f_8$		
$a_9$		$b_9$		$c_9$		$d_9$		$e_9$		$f_9$		
$a_{10}$		$b_{10}$		$c_{10}$		$d_{10}$		$e_{10}$		$f_{10}$		
$A'$		$B'$		$C'$		$D'$		$E'$		$F'$		
$K_{1B}$		$K_{2B}$		$K_{3B}$		$K_{4B}$		$K_{5B}$		$K_{6B}$		
$A$		$B$		$C$		$D$		$E$		$F$		
											$K_c$	

После заполнения экспертом всех столбцов по каждой ключевой области (это делается на листе программы с названием «Расчет») рассчитывается коэффициент системы управления безопасностью компании  $K_c$  как сумма:

$$K_c = \sum_{i=1}^6 A_i * K_{iB}$$

где: при  $i=1$   $A_i=A'$ ,  
при  $i=2$   $A_i=B'$ , и т.д.

**В.5.2** Уровень совершенства СУБ Компании зависит от процентного соотношения коэффициента системы компании и максимально возможного численного значения коэффициента системы, предусмотренного моделью совершенства:

- |    |                                       |                             |                         |
|----|---------------------------------------|-----------------------------|-------------------------|
| 1) | начальный уровень совершенства СУБ,   | $K_c \leq 360$              | (60% max $K_c$ );       |
| 2) | стабильный уровень совершенства СУБ,  | $(60\%) 360 < K_c \leq 480$ | (80 % max $K_c$ );      |
| 3) | управляемый уровень совершенства СУБ, | $K_c > 480$                 | (более 80% max $K_c$ ), |

где: max  $K_c = 600$ , так как число факторов равно 60, при весовом коэффициенте каждой области  $K_{\text{в}} = 1$ .

## В.6 Последовательность проведения самооценки эффективности СУБ

**В.6.1** Описанное в Дополнении к Приложению В программное средство может быть использовано в нескольких ситуациях. Прежде всего, на этапе планирования каких-либо мероприятий, направленных на совершенствование СУБ, ее специалисты могут оценить, в какой мере эти мероприятия позволят повысить коэффициент системы («интегральную оценку совершенства СУБ»). Далее имеет смысл соотнести объем ресурсов, который необходим для проведения планируемых мероприятий, и принять более или менее обоснованное решение о целесообразности их осуществления и/или стратегии (порядке) их выполнения.

**В.6.2** Другой ситуацией, когда данное программное средство будет целесообразно использовать, является ситуация проведения собственно самооценки СУБ как мероприятия, проводимого во исполнение требования, предписанного п. 12.2 МКУБ.

В этом случае самооценку СУБ рекомендуется проводить в следующей последовательности:

- 1) высшее руководство Компании принимает решение о проведении самооценки;
- 2) назначается руководитель проекта (самооценки). В качестве такого лица лучше всего назначать достаточно подготовленного и авторитетного специалиста Компании, хорошо представляющего себе ее работу и имеющего навыки работы на компьютере. Очень хорошо, если эту работу сможет возглавить первое лицо Компании (президент, директор, генеральный или исполнительный директор). Если СУБ Компании насчитывает 20 человек и более, проект по самооценке, в принципе, может возглавляться одним из его заместителей, например, выполняющим обязанности назначенного лица компании;
- 3) назначаются члены экспертной группы. Членами экспертной группы, которые будут непосредственно заниматься оценкой совершенства СУБ, можно назначить тех специалистов Компании, которые входят в структурную схему ее СУБ. Положительный эффект при этом должно дать неформальное участие в экспертной группе финансового директора / главного бухгалтера компании. Дело в том, что аварии судов, несчастные случаи с пассажирами / членами экипажа, задержания судов, о которых шла речь в п. В.3.2, весьма негативно сказываются на капитализации судоходной компании. Поэтому неформальное участие в проекте подобного специалиста, несомненно, благотворно скажется на результатах данной работы. Немало полезного может также дать включение в экспертную группу капитана(ов), с которым(и) судоходная компания ранее сотрудничала или продолжает сотрудничать;

\* Предлагаемый здесь порядок действий не должен восприниматься как «строго обязательный». Как показывает опыт, наилучших успехов добиваются те компании, которые из перечисленных в данном пункте действий на первом этапе внедрения самооценки СУБ выбирают наиболее для себя приемлемые, а затем уточняют действующую процедуру с учетом накопленного опыта. Принимая те или иные управленческие решения важно помнить, что осуществляемый судоходной компанией процесс улучшения СУБ должен быть эффективным и учитывать накапливаемый опыт, как отрицательный, так и положительный на регулярной основе.

- 4) осуществляется обучение методике и принципам самооценки. Это особо необходимо при первом опыте проведения самооценки и/или в случае привлечения к ее проведению новых специалистов Компании. Обучение членов экспертной группы можно осуществить в форме семинара, в ходе которого можно обсудить порядок самостоятельной работы специалистов с представляемым программным средством, а также содержание отдельных факторов ключевых областей модели. В частности, каковы возможности, и сколь велики достижения Компании по отдельным ключевым областям и факторам, насколько будет справедливым снизить значения выставляемых оценок по случаям аварий, опасных ситуаций, несчастных случаев или задержаний, если за отчетный период таковые имели место на ее судах и т.п.;
- 5) проводится сбор данных и определение численных значений каждого из факторов, характеризующих ключевые области. С этой целью каждому члену экспертной группы следует самостоятельно ввести те численные значения факторов, которые, по его мнению, наиболее объективно характеризуют каждую ключевую область. Для обеспечения возможности дальнейшей работы по формированию отчета о самооценке СУБ каждому члену экспертной группы было бы неплохо сделать распечатку или с помощью клавиши «Print Screen» («Печать с экрана») в заранее оговоренном месте (файле) сохранить слайд хотя бы того листа, который разработчиками программы был назван «Расчет». В этом случае, по крайней мере, будут сохранены значения всех принятых экспертом оценок, а также указана интегральная оценка совершенства СУБ (коэффициент системы). Отметим также, что для уменьшения субъективизма в ходе выполнения этого этапа работы, следует в минимально короткие сроки постараться получить как можно больше оценок совершенства СУБ. С этой же целью в тех судоходных компаниях, экспертная группа которых будет насчитывать 5 человек и более, можно дополнительно рекомендовать проведение «анонимного опроса» членов экспертной группы, когда никак не идентифицированные распечатки будут складываться ими в один общедоступный ящик или ячейку. Анонимный опрос можно организовать также, сохраняя по корпоративной сети в одном файле слайды листов с названием «Расчет», заполненных отдельными членами экспертной группы. Оценка уровня совершенства СУБ за текущий год может быть получена путем усреднения (вычисления среднего арифметического) оценок отдельных членов экспертной группы;
- 6) составляется отчет о самооценке и разрабатывается экспертное заключение по отчету;
- 7) определяются конкретные меры и мероприятия, направленные на совершенствование СУБ Компании;
- 8) высшим руководством утверждается отчет о самооценке СУБ Компании и мероприятия по совершенствованию СУБ, а также принимается решение о целесообразности обращения в ГУР относительно получения / подтверждения права использования Знака соответствия СУБ;
- 9) контролируется полнота и последовательность выполнения рекомендаций экспертной группы.

**В.6.3** Следует заметить, что сама по себе оценка уровня совершенства СУБ за текущий год имеет не слишком большую ценность. Как показывает опыт, самооценка становится эффективным средством улучшения деятельности организации, если она проводится на регулярной основе, например, ежегодно, в течение нескольких лет подряд. В этом случае, сравнение оценок, полученных за эти несколько лет, позволяет выявить тенденции в деятельности организации, проводящей самооценку.

Отметим также, что определение «разброса» в оценках отдельных членов экспертной группы позволяет оценить их согласованность между собой.

Если разброс оценок велик (например, корень квадратный из среднеквадратичного отклонения оценок по величине близок к их среднему арифметическому), значит «в товарищах согласия нет». Если наоборот, он близок к нулю – это может поставить под сомнение добросовестность работы членов экспертной группы.

В.6.4 Еще одним важным аспектом проведения самооценки СУБ будет неформальное совместное обсуждение полученных результатов членами экспертной группы во главе с руководителем Компании. Как показывает опыт, такие обсуждения, если они проводятся действительно не формально, позволяют организации выявить свои сильные и слабые стороны, пути совершенствования системы ее управления, а также резервы, позволяющие использовать эти пути.

### **В.7 Программа «Экспертная система: оценка уровня совершенства СУБ судоходной компании»**

В.7.1 На основе описанной методики был разработан программный продукт «Экспертная система: оценка уровня совершенства СУБ судоходной компании», который расположен на общедоступном Интернет-сайте РС по адресу: <http://www.rs-class.org/ru/>. Инструкция по пользованию этой программой приведена в дополнении к настоящему приложению (см. ниже).

В.7.2 Отметим, что по мере накопления опыта использования данной программы она будет продолжать совершенствоваться. Поэтому реально работающая программа может незначительно отличаться от той, что описана ниже. Надеемся, в лучшую сторону.

Ваши замечания по ее работе можно направлять по адресу: [ism.dept@rs-class.org](mailto:ism.dept@rs-class.org), для наглядности сопровождая их соответствующими слайдами.

С этой целью на клавиатуре Вашего компьютера достаточно нажать клавишу «PrintScreen» («Печать с экрана»), а затем сохраненный в буфере обмена слайд с тем, что было изображено на экране, вставить, например, в документ Word.

Специалистам РС будет легче разобраться в Ваших затруднениях по работе с данной программой, если слайд будет сопровождаться соответствующими комментариями. Получившийся файл можно направлять электронной почтой по указанному выше адресу.

**Дополнение к Приложению В  
Инструкция для пользователя программы  
«Экспертная система: оценка уровня совершенства СУБ судоходной  
компании»**

**Порядок работы с программой**

1 Программа предназначена для расчета оценки уровня совершенства СУБ по десятибалльной шкале, а также определения принадлежности текущего уровня к одному из множеств «начальный», «стабильный» или «управляемый» уровень.

2 Основная задача пользователя состоит в том, чтобы оценить значения каждого из факторов, составляющих ключевые области. На основании оценок эксперта программа рассчитывает уровень совершенства СУБ.

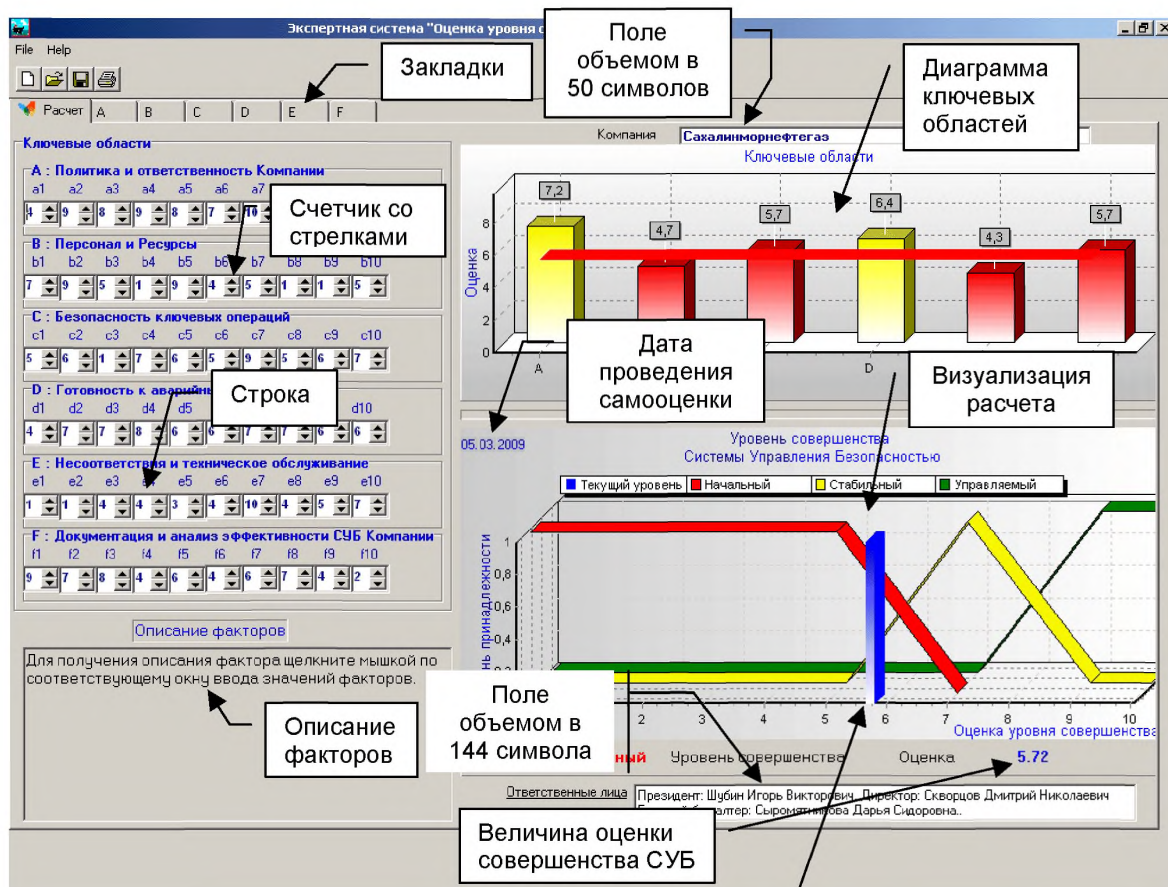
Кроме того, на закладке «Расчет» (см. слайд на следующей странице) программное средство выводит дату, когда оно использовалось, а также 2 поля объемом 50 и 144 символа, куда пользователь может ввести название использовавшей программное средство судоходной компании, а также фамилию(и) лица, принимавшего(их) участие в ее использовании.

3 Структура форм для ввода исходных данных задается в виде таблицы (см. табл. 3), в которую для каждой из ключевых областей следует ввести значения соответствующих факторов (по десятибалльной шкале). Всего ключевых областей 6 – А, В, С, D, E и F. Наименования областей представлены в табл. 3. Наименования факторов составные – содержат букву, определяющую соответствующую ключевую область и цифру – порядковый номер фактора в этой области. Например, в нижеуказанной таблице значение фактора b8 равно 1. Это значит, что в ключевой области В «Ресурсы и персонал» значение фактора «Установленные процедуры по подготовке берегового и судового персонала по СУБ обеспечивают знание и выполнение имеющихся процедур» оценено экспертом в 1 балл по десятибалльной шкале.

Таблица 3.

Ключевые области									
<b>А: Ответственность и политика компании</b>									
a <sub>1</sub>	a <sub>2</sub>	a <sub>3</sub>	a <sub>4</sub>	a <sub>5</sub>	a <sub>6</sub>	a <sub>7</sub>	a <sub>8</sub>	a <sub>9</sub>	a <sub>10</sub>
4	9	8	9	8	7	10	10	6	1
<b>В: Персонал и ресурсы</b>									
b <sub>1</sub>	b <sub>2</sub>	b <sub>3</sub>	b <sub>4</sub>	b <sub>5</sub>	b <sub>6</sub>	b <sub>7</sub>	b <sub>8</sub>	b <sub>9</sub>	b <sub>10</sub>
7	9	5	1	9	4	5	1	1	5
<b>С: Безопасность ключевых операций</b>									
c <sub>1</sub>	c <sub>2</sub>	c <sub>3</sub>	c <sub>4</sub>	c <sub>5</sub>	c <sub>6</sub>	c <sub>7</sub>	c <sub>8</sub>	c <sub>9</sub>	c <sub>10</sub>
5	6	1	7	6	5	9	5	6	7
<b>D: Готовность к аварийным ситуациям</b>									
d <sub>1</sub>	d <sub>2</sub>	d <sub>3</sub>	d <sub>4</sub>	d <sub>5</sub>	d <sub>6</sub>	d <sub>7</sub>	d <sub>8</sub>	d <sub>9</sub>	d <sub>10</sub>
4	7	7	8	6	6	7	7	6	6
<b>E: Несоответствия и техническое обслуживание</b>									
e <sub>1</sub>	e <sub>2</sub>	e <sub>3</sub>	e <sub>4</sub>	e <sub>5</sub>	e <sub>6</sub>	e <sub>7</sub>	e <sub>8</sub>	e <sub>9</sub>	e <sub>10</sub>
1	1	4	4	3	4	10	4	5	7
<b>F: Документация компании</b>									
f <sub>1</sub>	f <sub>2</sub>	f <sub>3</sub>	f <sub>4</sub>	f <sub>5</sub>	f <sub>6</sub>	f <sub>7</sub>	f <sub>8</sub>	f <sub>9</sub>	f <sub>10</sub>
9	7	8	4	6	4	6	7	4	2

4 Программная оболочка представляет собой стандартный интерфейс Microsoft Windows. Ввод данных осуществляется с помощью мышки. Для того, чтобы задать или изменить значение какого-либо из факторов достаточно щелкнуть мышкой по соответствующей стрелке (вверх – для увеличения или вниз – для уменьшения) счетчика, расположенного слева от строки ввода соответствующего фактора. Если значение фактора нужно изменить на несколько единиц, можно нажать и не отпускать соответствующую стрелку, пока фактор не примет нужное значение.

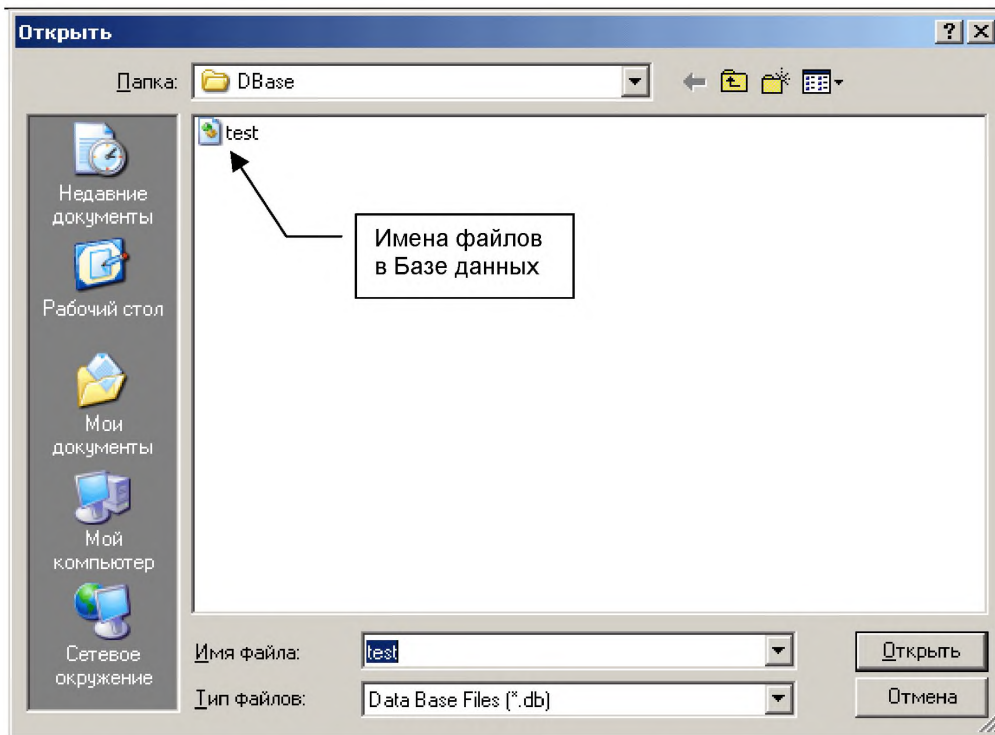


5 Расчет оценки уровня совершенства СУБ осуществляется автоматически в процессе ввода значений факторов. Сразу же в оперативном режиме осуществляется визуализация результатов расчета на диаграмме – показывается вертикальная прямая синего цвета, соответствующая текущему расчетному уровню совершенства и определяется принадлежность текущего уровня к «начальному», «стабильному» или «управляемому», см. на рисунке, внизу, справа.

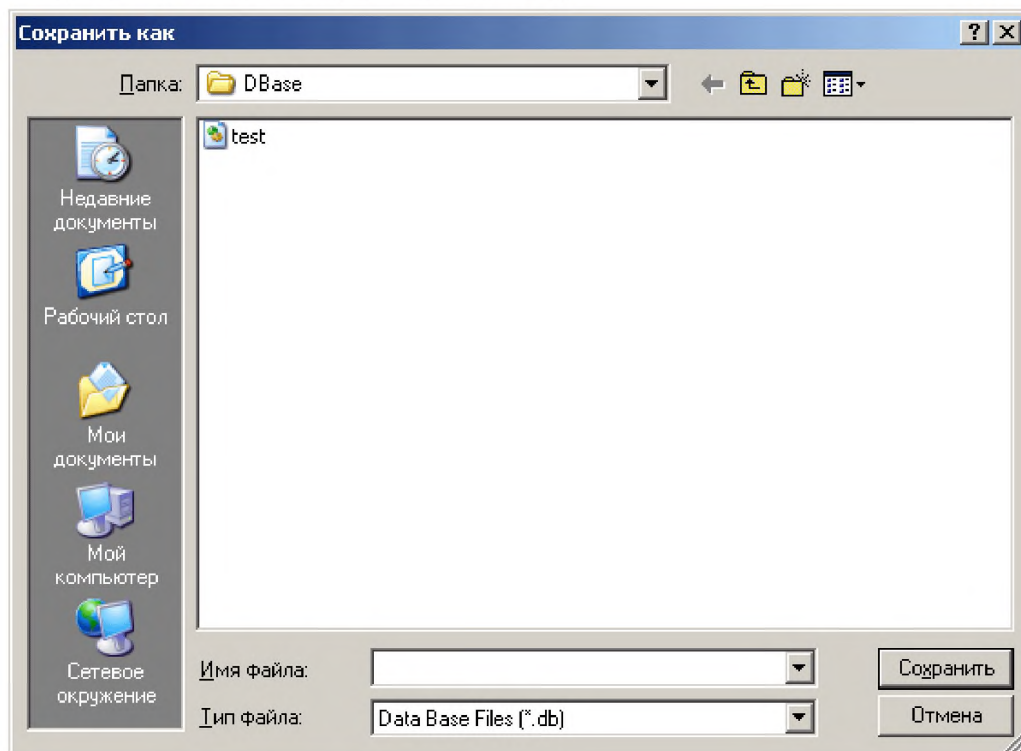
Визуализация ключевых областей и информации об их оценках осуществляется здесь же, справа, сверху.

6 Значения факторов для каждого из расчетов хранятся в базе данных. Считывание исходных данных из базы данных осуществляется стандартными средствами Windows. На панели инструментов нажимается кнопка «Открыть» (Open) и появляется следующее диалоговое окно, в котором следует выбрать требуемый файл.

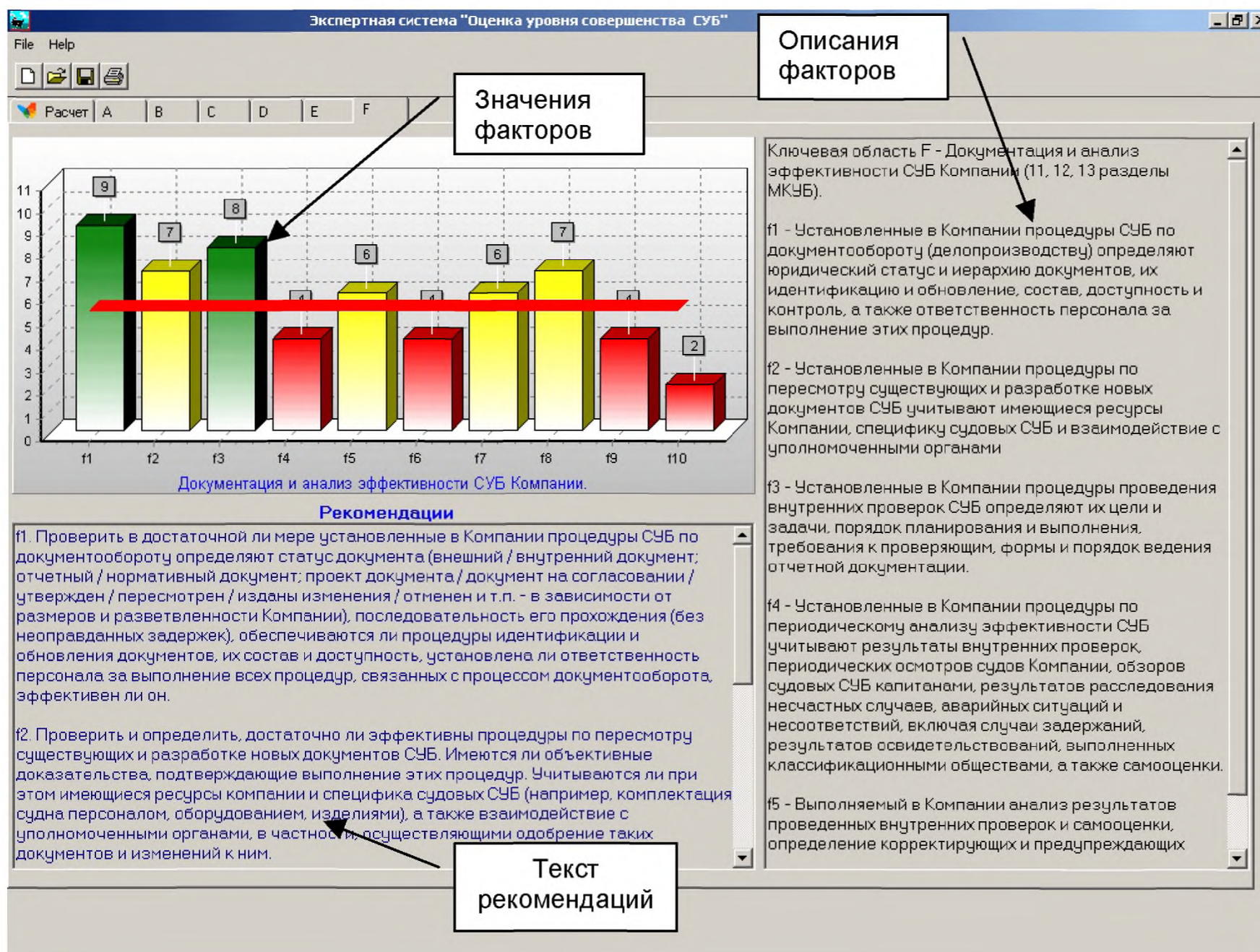




7 Сохранение результатов расчета осуществляется аналогично. Открывается пункт меню «Документ / Сохранить как» (Document / Save as).



8 Информация по факторам каждой из областей просматривается аналогично. Ниже приведен лист, содержащий информацию по всем факторам, составляющим ключевую область F «Документация и анализ эффективности СУБ компании». Слева сверху на листе приведена диаграмма, на которой показаны значения факторов, справа от нее – их описания, а под диаграммой – рекомендации по оценке каждого из факторов.



9 Пункты меню и панель инструментов организованы в стандарте Microsoft Windows. Рекомендуемое разрешение экрана 1024 x 768.

### Лист учета изменений

Идентификационный номер Изменения	Дата изменения	№ документа СЭД «Тезис»	Номера измененных пунктов