

УДК 688.338.2

Группа Ж34

# ОТРАСЛЕВОЙ СТАНДАРТ

**ОСТ 1 00589-72**

## ЗАМОК ДВЕРНОЙ Технические условия

На 6 страницах

Взамен 5630А

Проверено в 1982 г.

Проверено в 1987 г.

ОКСТУ 7578

Распоряжением Министерства от 14 декабря 1972 г. № 087-16  
срок введения установлен с 1 июля 1973 г.

Несоблюдение стандарта преследуется по закону

**ЗАМОК ДВЕРНОЙ ПО ОСТ 1 00589-72 ВЗАИМОЗАМЕНЯЕМ С  
ЗАМКОМ ДВЕРНЫМ ПО НОРМАЛИ 5630А**

Настоящий стандарт распространяется на дверной замок (в дальнейшем изложении - замок), предназначенный для запираания одностворчатых внутренних дверей самолетов и вертолетов.

Издание официальное

ГР 1726 от 25.12.72

Перепечатка воспрещена

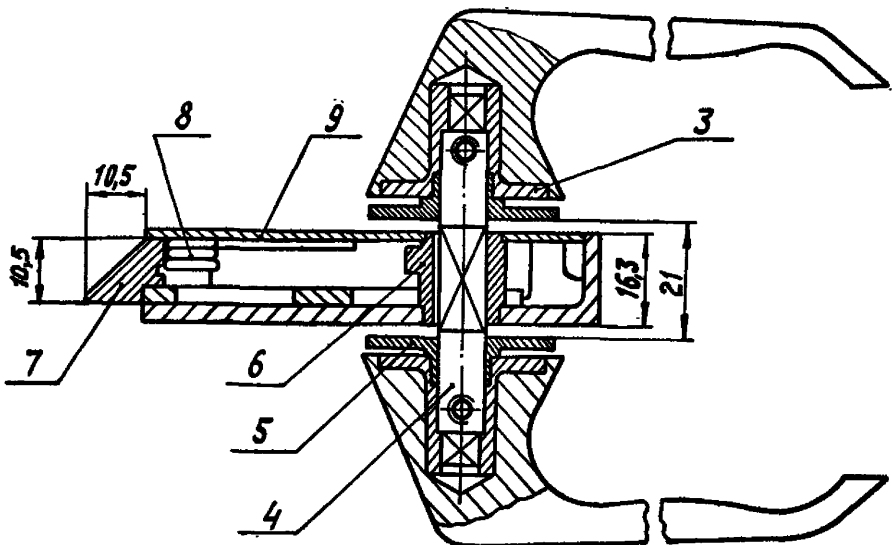
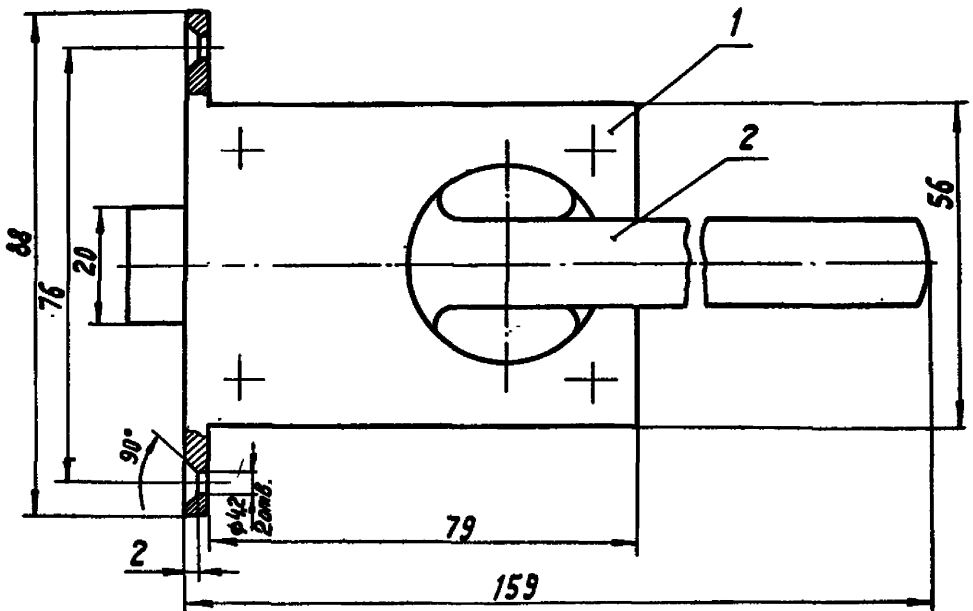
Лит. изм.	4	2	3	4	5
№ изв.	5596	6935	7601	8716	10642

Инв. № дубликата	
Инв. № подлинника	788

1. ТЕХНИЧЕСКИЕ ТРЕБОВАНИЯ

1.1. Замок должен изготовляться в соответствии с требованиями настоящего стандарта по рабочим чертежам, утверждаемым в установленном порядке.

1.2. Габаритные и присоединительные размеры замка должны соответствовать указанным на чертеже.



1 - корпус; 2 - ручка; 3 - втулка; 4 - ось; 5 - фланец;  
6 - рычаг; 7 - язычок; 8 - пружина; 9 - крышка

Лит. изм.  
№ изм.

788

Ив. № дубликата  
Ив. № подлинника



3.2. Проверку работоспособности проводят путем 2-3 срабатываний. Для этого необходимо зафиксировать замок неподвижно, повернуть ручку вниз до упора, после чего замок должен открыться. Отклоненная ручка должна возвращаться в исходное положение под действием пружины. Поворот ручки и ход защелки должны быть свободными без заеданий.

3.3. Для проведения ресурсных испытаний один замок разбирается и измеряются истинные размеры деталей замка. Ресурсные испытания проводят согласно п. 3.2 путем 10 000 срабатываний. После этого измеряются фактические размеры деталей замка, определяется степень их износа, о чем составляется акт.

3.4. Испытания на влагоустойчивость проводят в камере в течение 48 ч при температуре  $40^{\circ}\text{C}$ , относительной влажности 95 - 98% и давлении минус  $99,75 \text{ кПа} \pm 3,92 \text{ кПа}$  ( $750 \text{ мм рт. ст.} \pm 30 \text{ мм рт. ст.}$ ). По истечении 48 ч проводится внешний осмотр и проверка работоспособности по п. 3.2.

3.5. Замки, не выдержавшие периодических испытаний, бракуются, заменяются новыми, которые передаются на повторные испытания. Если один из замков не выдержит повторных испытаний, вся партия бракуется.

#### 4. МАРКИРОВКА, УПАКОВКА, ТРАНСПОРТИРОВАНИЕ И ХРАНЕНИЕ

4.1. На замке должна быть нанесена маркировка обозначения.

4.2. Маркировка должна быть четкой и сохраняться в течение всего срока службы изделия.

4.3. Все изделия перед упаковкой должны быть смазаны авиационным маслом по ГОСТ 21743-76, разбавленным 6-10% керезина по ГОСТ 7658-74 или смазкой пушечной по ГОСТ 19537-83.

4.4. Смазанные изделия должны быть обернуты парафинированной бумагой по ГОСТ 9569-79.

4.5. Изделия при отправке должны быть вложены в деревянные ящики, изготовленные в соответствии с требованиями ГОСТ 2991-85 тип 1, выстланные внутри парафинированной бумагой по ГОСТ 9569-79.

4.6. Упаковка изделий в страны с тропическим климатом должна производиться по действующей в отрасли документации.

4.7. Масса ящика с упакованными изделиями должна быть не более 30 кг.

4.8. Упаковка должна полностью предохранять изделия от повреждений при транспортировании.

Изм. № дубликата	Изм. № подлинника	788	Лит.изм.	4	5
				8716	10542



ЛИСТ РЕГИСТРАЦИИ ИЗМЕНЕНИЙ

№ изм.	Номера страниц				Номер "Изв. об изм."	Подпись	Дата	Срок введения изменения
	Изме- ненных	Заме- ненных	Новых	Анну- лиро- ванных				