

**ЯЩИКИ ИЗ ГОФРИРОВАННОГО КАРТОНА
ДЛЯ БЫТОВЫХ МЯСОРУБОК**

Технические условия

Corrugated board boxes for meat mincers.
Specifications

**ГОСТ
18319—83**

МКС 55.160
ОКП 54 7161

Дата введения **01.01.85**

Настоящий стандарт распространяется на ящики из гофрированного картона, предназначенного для упаковывания, транспортирования и хранения бытовых мясорубок.

Ящики должны удовлетворять требованиям ГОСТ 9142 и требованиям, изложенным в соответствующих разделах настоящего стандарта.

1. ОСНОВНЫЕ ПАРАМЕТРЫ И РАЗМЕРЫ

1.1. Ящики должны изготавливаться с четырехклапанным дном и крышкой по ГОСТ 9142 (исполнение А).

1.2. Обозначение кодов ОКП, площадь развертки ящиков и вспомогательных упаковочных средств в чистоте приведены в приложении 1.

1.3. Основные параметры и размеры ящиков должны соответствовать указанным в таблице.

Номер ящика	Внутренний размер ящика, мм			Вместимость, дм ³	Предельная масса груза в ящике, кг	Марка гофрированного картона по ГОСТ 7376
	Длина	Ширина	Высота			
1	475	285	152	20,6	15	T22
2			304	41,2	30	T21
3	570	253	152	21,9	15	T22
4			304	43,8	30	T21

(Измененная редакция, Изм. № 2).

1.4. Размеры, число и конструкция вспомогательных упаковочных средств указаны в приложении 2.

1.5. Пример условного обозначения ящика номер 2 при написании в технической документации и при заказе:

Ящик 2 ГОСТ 18319—83

1.6. Предельные отклонения внутренних размеров ящиков не должны превышать +3 мм.

2. ТЕХНИЧЕСКИЕ ТРЕБОВАНИЯ

2.1. Ящики и вспомогательные упаковочные средства должны изготавливаться в соответствии с требованиями настоящего стандарта по рабочим чертежам.

С. 2 ГОСТ 18319—83

2.2. Ящики и вспомогательные упаковочные средства должны изготавливаться из гофрированного картона марок Т21 и Т22 по ГОСТ 7376.

Допускается изготовление прокладок из картона других марок по показателям прочности не ниже указанных.

(Измененная редакция, Изм. № 2).

2.3. Швы ящиков должны быть сшиты или склеены.

Расстояние между скобами должно быть (25 ± 5) мм.

2.4. По согласованию с потребителем допускается изготовление фигурной прокладки нерилеванной, состоящей из двух и более частей.

2.5. Схема укладки мясорубок в ящике дана в приложении 3.

Плоская прокладка должна быть уложена на дно ящика, а также между рядами мясорубок при их укладке в два ряда.

2.6. Ящики с продукцией оклеиваются в соответствии с требованиями ГОСТ 9142 (схема *в*) клеевой лентой марки В₃ шириной 60—70 мм по ГОСТ 18251.

(Измененная редакция, Изм. № 2).

2.7. Показатели механической прочности ящиков устанавливаются в соответствии с требованиями ГОСТ 9142.

При определении расчетного усилия сопротивления сжатию:

K — коэффициент запаса прочности — 1,85;

H — высота штабеля — 250 см.

(Введен дополнительно, Изм. № 2).

3. УПАКОВКА, МАРКИРОВКА, ТРАНСПОРТИРОВАНИЕ И ХРАНЕНИЕ

3.1. Кипы ящиков и вспомогательных упаковочных средств должны быть сформированы в транспортные пакеты в соответствии с требованиями ГОСТ 26663, ГОСТ 24597, ГОСТ 21650.

Допускается формирование транспортных пакетов из ящиков и вспомогательных средств без предварительного формирования их в кипы.

3.2. Ящики и вспомогательные упаковочные средства транспортируют всеми видами транспорта в соответствии с правилами, действующими на каждом виде транспорта.

3.3. На каждый ящик в соответствии с требованиями ГОСТ 14192 должна быть нанесена маркировка, характеризующая тару, с указанием:

- наименования предприятия-изготовителя или его товарного знака;
- обозначения настоящего стандарта;
- индекса прејскуранта и порядкового номера ящика по прејскуранту.

3.4. На каждый ящик с продукцией в соответствии с требованиями ГОСТ 14192 должна быть нанесена предупредительная надпись: «Не бросать».

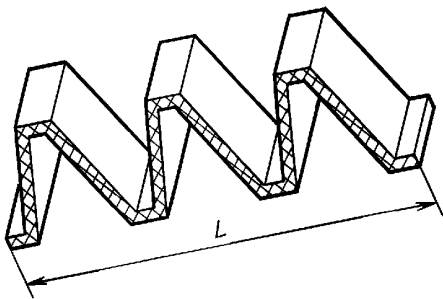
(Измененная редакция, Изм. № 1).

ПРИЛОЖЕНИЕ 1
Справочное

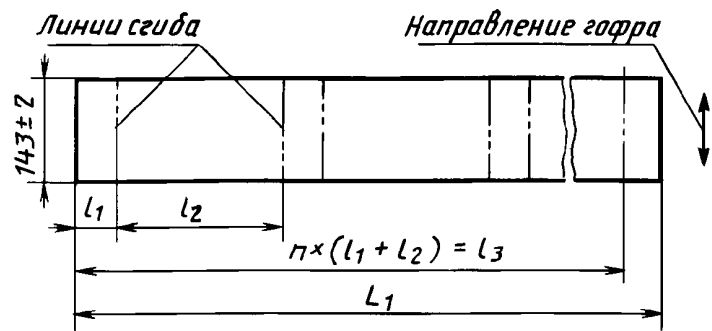
Номер ящика	Код ОКП	Площадь развертки ящика, м ² ,	Вспомогательные упаковочные средства на один ящик	
			Площадь развертки фигурной и плоской прокладок, м ²	Длина развертки фигурной прокладки, мм
1	54 7161 0813	0,709	0,383	1755
2	54 7161 0823	0,950	0,766 0,712	1755 1565
3	54 7161 0833	0,711	0,363 0,394 0,402	1562 1775 1835
4	54 7161 0843	0,971	0,727 0,788 0,824	1562 1775 1903

ПРИЛОЖЕНИЕ 2
Обязательное

ПРОКЛАДКА ФИГУРНАЯ

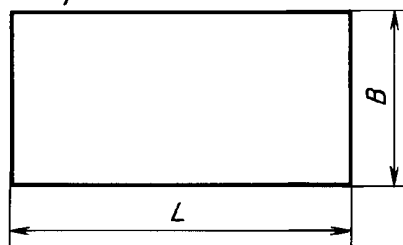


Черт. 1



Черт. 2

Прокладка плоская



Черт. 3

Таблица 1

Размеры в мм

Номер ящика	L	$L_1 \pm 5$	l_1	l_2	l_3	n , шт.	Число прокладок в ящике, шт.
1	475	1755	55	285	1700	5	1
2		1755	55		1700	5	2
3	570	1565	85	253	1480	4	1
4		1562	110		1452	4	2
3		1775	85		1690	5	1
4							2
3		1835	95		1740	1	
4		1903	55		1848	6	2

Таблица 2

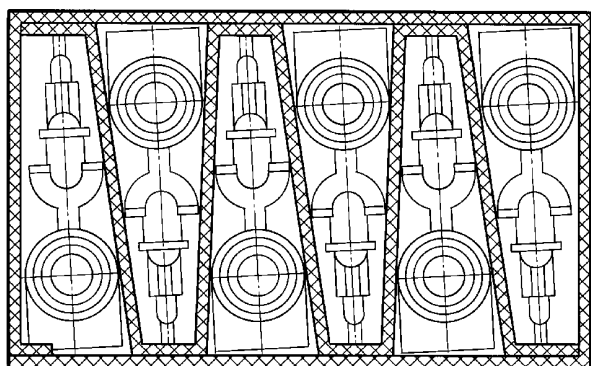
Размеры в мм

Номер ящика	$L \pm 3$	$B \pm 2$	Число прокладок в ящике, шт.
1	470	280	1
2			2
3	565	248	1
4			2

Приложение 2. (Измененная редакция, Изм. № 1).

ПРИЛОЖЕНИЕ 3
Справочное

СХЕМА УКЛАДКИ МЯСОРУБОК В ЯЩИКЕ



Приложение 3. (Измененная редакция, Изм. № 1).

Номер ящика	Размещение мясорубок, в ящике, шт.		
	по длине	по высоте	всего
1	6	1	6
2	5	2	10
	6	2	12
3	5	1	5
	6	1	6
4	5	2	10
	6	2	12
	7	2	14

ИНФОРМАЦИОННЫЕ ДАННЫЕ

1. РАЗРАБОТАН И ВНЕСЕН Минлегпищемаш

РАЗРАБОТЧИКИ

А. В. Каргашев, В. И. Харитонов, Н. А. Гришунина

2. УТВЕРЖДЕН И ВВЕДЕН В ДЕЙСТВИЕ Постановлением Государственного комитета СССР по стандартам от 06.10.83 № 4804

3. ВЗАМЕН ГОСТ 18319—73

4. ССЫЛОЧНЫЕ НОРМАТИВНО-ТЕХНИЧЕСКИЕ ДОКУМЕНТЫ

Обозначение НТД, на который дана ссылка	Номер пункта, подпункта
ГОСТ 7376—89	1.3, 2.2
ГОСТ 9142—90	Вводная часть, 1.1, 2.6, 2.7
ГОСТ 14192—96	3.3, 3.4
ГОСТ 18251—87	2.6
ГОСТ 21650—76	3.1
ГОСТ 24597—81	3.1
ГОСТ 26663—85	3.1

5. Ограничение срока действия снято Постановлением Госстандарта СССР от 14.01.92 № 9

6. ИЗДАНИЕ с Изменениями № 1, 2, утвержденными в мае 1986 г., январе 1992 г. (ИУС 8—86, 5—92)